

Peter Michal Bohúň - maliar, ktorý nás spája
Peter Michal Bohúň - malarz, który nas łączy





PETER MICHAL BOHÚŇ

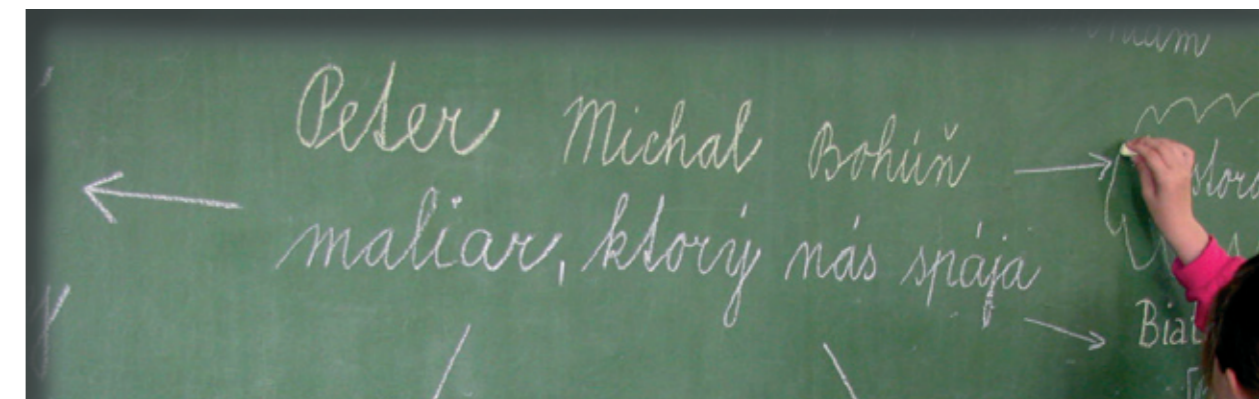
MALIAR, KTORÝ NÁS SPÁJA,
MALARZ, KTÓRY NAS ŁĄCZY

Vzdelávací program

Liptovskej galérie P. M. Bohúňa
v Liptovskom Mikuláši
a Múzea v Bielsku-Biatej
september 2010 – august 2011

Program edukacyjny

Liptowskiej Galerii P. M. Bohúňa
w Liptowskim Mikulaszu
i Muzeum w Bielsku-Biatej
wrzesień 2010 – sierpień 2011



Wystawa 6. 04. – 15. 05. 2011
Muzeum w Bielsku-Biatej, Polska

Výstava 2. 6. – 30. 7. 2011
Liptovská galéria Petra Michala Bohúňa
v Liptovskom Mikuláši, Slovensko



EURÓPSKA ÚNIA
EURÓPSKY FOND
REGIONÁLNEHO ROZVOJA



LIPTOVSKÁ GALÉRIA
PETRA MICHALA BOHÚŇA
LIPTOVSKÝ MIKULÁŠ



Projekt je spolufinancovaný Európskou úniou z prostriedkov Európskeho fondu regionálneho rozvoja v rámci Programu cezhraničnej spolupráce Poľsko – Slovenská republika 2007 – 2013



CIELE PROJEKTU

- prostredníctvom diel Petra Michala Bohúňa poznávať predovšetkým lokálne spoločenské a kultúrne dejiny v súvislostiach, ale aj dejiny všeobecne, získavať poznatky z dejín umenia netradičným spôsobom
- dozvedieť sa aj o živote a diele samotného P. M. Bohúňa
- ukázať možnosti prepojenia umenia so svetom okolo nás
- rozvíjať tvorivé myslenie a zručnosti detí a mládeže

CELEM PROJEKTU BYŁO

przede wszystkim poznanie za pośrednictwem dzieł Petra Michala Bohúňa lokalnej historii społecznej i kulturalnej we wszystkich jej aspektach w powiązaniu z historią ogólną, uzyskanie nietradycyjnym sposobem wiedzy z historii sztuki, uzyskanie wiedzy o życiu i pracy samego mistrza P. M. Bohúňa, przedstawienie możliwości połączenia sztuki ze światem wokół nas oraz rozwijanie myślenia twórczego i zręczności dzieci i młodzieży.



Liptovská galéria Petra Michala Bohúňa v Liptovskom Mikuláši (SK) a Muzeum Bielsko Biala (PL) majú v svojich zbierkach početnú kolekciu obrazov Petra Michala Bohúňa, maliara, ktorý svojím životom prepojal obe mestá. Preto sa jeho tvorba stala východiskom pre spoločný projekt.

Liptowska Galeria Petra Michala Bohúňa w Liptowskim Mikulaszu (SK) i Muzeum w Bielsku-Białej (PL) posiadają w swoich zbiorach stosunkowo dużą kolekcję obrazów Petra Michala Bohúňa, malarza, który poprzez swojego życie połączył oba te miasta. Z tego względu jego twórczość stała się punktem wyjścia do stworzenia wspólnego projektu.

K vybraným Bohúňovým obrazom galéria a múzeum pripravili inšpiračný manuál s reprodukciami. Päť pracovných listov bolo spracovaných na základe zbierky galérie a týkalo sa slovenského prostredia, päť listov priblížilo zbierky múzea v rámci poľských súvislostí. Každý list obsahoval reprodukciu obrazu Petra Michala Bohúňa a 4 - 5 zadaní inšpirovaných dielom. Súčasťou manuálu bola aj odporúčaná literatúra a inštitucionálne informačné zdroje. Manuál sa stal podkladom pre diskusiu a následné tvorivé aktivity žiakov a študentov, priamo alebo sprostredkované inšpirované dielom umelca. Slúžil ako inšpirácia či ukážka, ako možno s vybranými obrazmi a témami pracovať a jeho aktuálnosť a potenciál sa nestráca ani po skončení projektu.

Do wybranych obrazów Bohúňa Galeria i Muzeum przygotowały broszurę inspiracyjną z reprodukcjami prac artysty. Pięć kart tej broszury opracowano w oparciu o zbiory Galerii i dotyczyły środowiska słowackiego, na następnych pięciu kartach przedstawiono zbiory Muzeum w powiązaniu z wydarzeniami polskimi. Na każdej kartce znajdowała się reprodukcja obrazu Petra Michala Bohúňa i 4 - 5 zadań związanych z tym dziełem. Nieodłączną częścią tej broszury była wybrana bibliografia i wskazanie instytucjonalnych źródeł informacji. Broszura stała się podstawą do dyskusji i a w konsekwencji do aktywności twórczej uczniów i uczestników zajęć, bezpośrednio lub pośrednio inspirowanych dziełem artysty. Służyła jako inspiracja czy model w jaki sposób można z wybranymi obrazami i tematami pracować a ich aktualność i potencjał nie zanika nawet po zakończeniu projektu.

Je potrebné zdôrazniť, a je to zrejme už z toho, ako boli postavené ciele projektu, že v projekte nebol najdôležitejší výsledok, ale cenný bol predovšetkým proces. Tak boli postavené aj zadania a úlohy, ktoré sa zámerne vyhýbali činnostiam typu „reprodukuje dielo vybranou technikou“. Obrazy mali slúžiť nielen na učenie sa o udalostiach, situácii a dobe, v ktorej žil a tvoril Peter Michal Bohúň a ľudia z jeho portrétov, ale aj na porovnanie so súčasnosťou, dnešnými spôsobom života, zvykmi, témami, hodnotami, s vlastnou skúsenosťou.

Należy podkreślić, a jest to oczywiście już z samego sposobu w jaki postawione zostały cele projektu, że w jego zamyśle wynik nie był najważniejszy lecz cenny był przede wszystkim sam proces twórczego działania. W taki sposób zostały również przedstawione zadania i polecenia, które celowo były sformułowane tak aby nie wymagały wykonania czynności typu „reprodukuje dzieło wybraną techniką“. Obrazy miały służyć nie tylko do nauczania się o wydarzeniach, sytuacji i okresie w którym żył i tworzył Peter Michal Bohúň oraz ludzie z jego portretów, ale również do porównania z teraźniejszością, dzisiejszym sposobem życia, zwyczajami, tematami, wartościami, z własnymi doświadczeniami.

Tvorivá práca prebiehala v školách pod vedením učiteľov (na hodinách výtvarnej výchovy, slovenského jazyka a literatúry, angličtiny, estetiky, dejepisu, zemepisu, dejín umenia a iných humanitných predmetov), alebo v galérii a v múzeu pod vedením lektorov. Zadania umožňovali individuálne alebo skupinové riešenie. Boli rôznej náročnosti, vďaka čomu sa do projektu zapojili viaceré vekové skupiny (od 5 do 18 rokov). Spolu sa do projektu zapojilo 23 slovenských a 17 poľských škôl, realizovaných bolo viac ako 1000 prác.

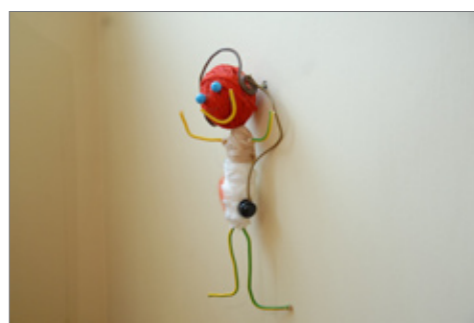
Praca twórcza przebiegała w szkołach i na zajęciach pozalekcyjnych pod kierunkiem doświadczonych nauczycieli i instruktorów (na lekcjach wychowania plastycznego, języka słowackiego (polskiego) i literatury, języka angielskiego, estetyki, historii, geografii, historii sztuki i innych przedmiotów humanistycznych oraz w ramach zajęć uzupełniających w kołach zainteresowań), albo w Galerii czy Muzeum pod kierunkiem instruktorów. Postawione zadania można było rozwiązywać indywidualnie lub grupowo. Ich stopień trudności był różny, dzięki czemu w projekcie uczestniczyły dzieci w różnym wieku (od 5 do 18 lat). Ogółem w projekcie wzięło udział 23 słowackie i 17 polskich szkół podstawowych, średnich (w tym o kierunku artystycznym) oraz świetlic i domów kultury. Zrealizowanych zostało ponad 1000 prac.

Práce, ktoré v rámci projektu vznikli, mali nie len výtvarnú podobu (malby, kresby, koláže, inštalácie, objekty, návrhy, kulisy, bábky, kostümy, makety, mapy), ale aj písomnú podobu (scenáry, fiktívny dialóg, životopisy osobností, etnografické, geografické a historické výskumy...) resp. boli zdokumentovaním výsledku aktivity i procesu jej realizácie (inštalácie, akcie, divadelného predstavenia a pod.).

Prace, które powstały w wyniku realizacji projektu posiadały nie tylko charakter artystyczny prace malarskie, rysunki, kolaże, instalacje, obiekty, plany, kukiełki, kostiumy, makieły, mapy, fotografie), ale prezentowały również formę literacką (scenariusz, dialog fikcyjny, życiorysy znanych postaci, badania etnograficzne, geograficzne bądź historyczne i inne), ewentualnie były udokumentowaniem wyniku czynności i procesu jej realizacji (instalacje, akcje, przedstawienia teatralne itp.).

Proces realizácie projektu bol priebežne zaznamenávaný a spracovaný vo filmovom dokumente a výber prác bol vystavený spolu s originálmi diel Petra Michala Bohúňa v Múzeu Bielsko Biala a v Liptovskej galérii Petra Michala Bohúňa. Najaktívnejší slovenskí účastníci programu a autori najlepších prác sa zúčastnili vernisáže výstavy v Poľsku.

Proces realizacji projektu był regularnie rejestrowany i został opracowany w formie dokumentu filmowego a wybrane prace wraz z oryginałami dzieł Petra Michala Bohúňa zostały wystawione w Muzeum w Bielsku-Białej i w Liptowskiej Galerii Petra Michala Bohúňa. Najbardziej aktywni słowaccy uczestnicy programu i autorzy najlepszych prac wzięli udział w vernisażu wystawy w Polsce.



VYBRANÉ DIELA ZO ZBIEROK LGPMB

Anna Pálková s vnučkou Milkou, Ondrej Pálka a Zuzana Pálková, rod. Scholtz – výber portrétov rodiny Pálkovcov (dva listy) je zameraný priamo na Liptovský Mikuláš. Na troch reprodukciami sú tri generácie rodiny, ktorá reprezentuje vznikajúcu vrstvu mešťanov v dôležitom období 19. stor., kedy sa kladli základy garbiarskej (kožiarskej) výroby v meste. V Liptovskom Mikuláši boli viaceré rodiny garbiarskych podnikateľov, rodina Pálkovcov patrila k najbohatším na Slovensku. Jej členovia sa aktívne zapojili do národnobuditeľského hnutia, cirkevného a spolkového života.

Michal Miloslav Hodža je jedným z vrcholných predstaviteľov štúrovského hnutia, evanjelický kňaz pôsobiaci istú dobu v Lipt. Mikuláši spolu s P. M. Bohúňom, predseda spolku Tatrín. Táto postava je rovnako významná v celoslovenskej i regionálnej histórii. Historici umenia tvrdia, že Bohúňov portrét Hodžu vystihuje najvierehodnejšie nielen čo sa týka fyziognómie, ale i psychológie postavy a naznačuje aj osudy celého národa.

Marienka Medvecká je síce rodom z Oravy (odkiaľ pochádza aj P. M. Bohúň), avšak predstaviteľka detského portréty je blízka vekom detskému návštevníkovi galérie. Dielo reprezentuje podobu abstraktného humanizmu.

Slováci z Podbieľa v Orave, Slovenka zo Štrby, dve diela zo širšieho súboru diel, v ktorom Bohúň spodobuje Slovákov z rôznych oblastí v tradičnom odeve. Bohúň týmto dielom prispieva do dobovej diskusie o umeleckej koncepcii ako zobrazíť slovenský ľud. Umelec v rokoch 1845 – 50 pomýšľal slúžiť cieľom slovenského hnutia predovšetkým grafickou tvorbou, keďže chcel preniknúť do širšej verejnosti. Pôvodne plánoval periodické vydávanie litografických obrazov slovenských ľudových krojov, pohľadov na starodávne hrady a na krajiny, ako aj archeologické pamiatky a pod.

VYBRANÉ DIELA ZO ZBIEROK MBB

Prebudenie Šípkovej Ruženky je jednou z prác P. M. Bohúňa, ktorá zobrazuje jeho fascináciu divadlom. Súčasne tento obraz je hotovou ilustráciou rozprávky bratov Grimmovcov, pod názvom Šípková Ruženka alebo iných rozprávok a príbehov, ktoré vznikli na jej základe. Táto práca dovoľuje, hlavne mladším deťom, lepšie spoznať spôsob práce umelca.

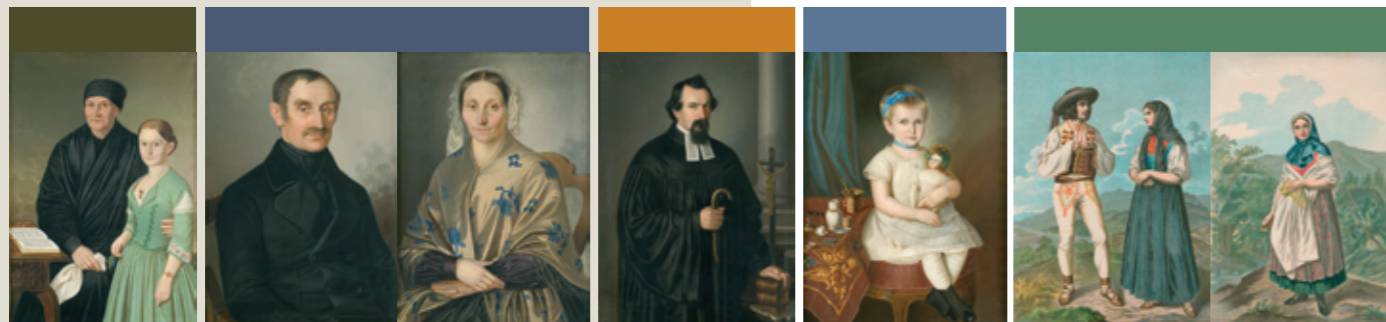
Genowefa Brabancká princezná je obrazom zobrazujúcim Brabanckú princeznú – hrdinku legendy, ktorú prostredníctvom ľudových podaní veľmi dobre poznajú na území strednej a západnej Európy. V období romantizmu táto téma bola zobrazovaná prostredníctvom plastických, literárnych a múzických diel. V roku 1781 roku Friedrich Müller napísal prózou romantickú drámu Golo a Genowefa, zahrnanú v roku 1811. V roku 1799 vznikla tragédia Genowefa Friedricha Hebla, podľa ktorej v roku 1850 Robert Schumann napísal operu. Vybraná práca v plnom rozsahu ukazuje spôsob tvorenia diel P. M. Bohúňom. Viditeľná je jeho starostlivosť o kompozíciu, zachytenie dramatického napätia, detailné zobrazenie psychického stavu predstavených postáv, ako aj podrobné, takmer fotografické zobrazenie rastlín a zvierat.

Večerný Anjel je kompozíciou s náboženskou témou, zobrazuje postavu Anjela strážcu. Obraz poukazuje na iný prúd tvorby slovenského maliara. Po osídlení sa v Lipniku, P. M. Bohúň (syn evanjelického pastora) realizoval rôzne objednávky pre katolícku cirkev. Jeho obrazy môžeme obdivovať v kostole Prozreteľnosti božej v Biatej, v svätyniach v Lipniku, Straconce, Brzeszczach, Jawiszowicach, Bielanach koło Kęt, Kobiernicach, Czańcu, Polance Wielkiej, Strumieniu. Práce tie sú príkladom veľkej starostlivosti umelca v prístupe k téme a doslovného, ikonograficky vytvoreného predstavenia.

Scéna historicko - rozprávková (Spiaci rytieri Fryderyka Barbarossy) veľmi divadelným spôsobom zobrazuje vkomponovanú scénu z legendy o Fryderyku I Barbarossie. V tomto diele viditeľné je nadšenie a inspirácie romantikov stredovekou kultúrou a starosvetskými legendami. Je to príklad práce inšpirovanej spoluprácou umelca s divadlom.

Portrét Eleonory Amalii Sennewaldt, rodenej Frisch je jedným z viacerých portrétov nachádzajúcich sa v zbierke Múzea v Bielsku-Biatej, ktorého autorom je P. M. Bohúň. Eleonora bola manželkou Karla Ferdinanda Sennewaldta (nar. 9. decembra 1795 roku, zm. 12. septembra 1871) kupca a majiteľa skladu tovarov v Bielsku, ktorý sa zaoberal obchodovaním so súknom a bavlnou, a rokoch 1860-67 bol starostom Bielska. Umelec zobrazil jednu z predstaviteľiek miestneho priemyselno-obchodného prostredia. Obraz, na jednej strane umožňuje všimnúť si spojenia umelca s týmto prostredím a na druhej ohodnotiť rozvoj jeho schopnosti ohľadom tvorenia portrétov.

Obrazy Petra Michala Bohúňa
reprodukované v inšpiračnom manuáli - slovenská časť



WYBRANE EKSPONATY ZE ZBIORÓW MBB

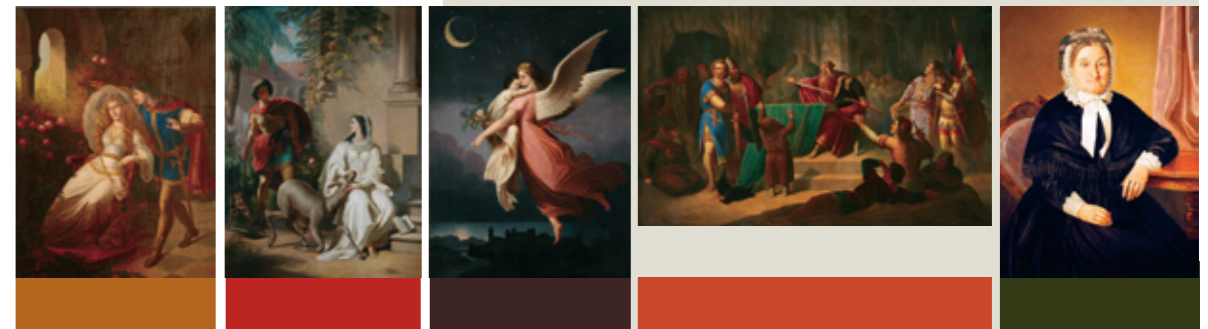
Przebudzenie królowy Rózyzki jest jedną z tych prac P. M. Bohúňa, w której widoczne jest jego zafascynowanie teatrem. Jednocześnie obraz ten jest gotową ilustracją bajki Braci Grimm, zatytułowanej Śpiąca królewna lub innych baśni i opowiadań na niej opartych. Praca ta pozwala, szczególnie najmłodszym dzieciom, lepiej poznać warsztat artysty.

Genowefa księżniczka Brabancka, to obraz przedstawiający księżniczkę Brabancką - bohaterkę legendy, spopularyzowanej w podaniach ludowych na obszarze środkowej i zachodniej Europy. W okresie romantyzmu temat ten przedstawiany był w dziełach plastycznych, literackich i muzycznych. W 1781 roku Friedrich Müller napisał romantyczny dramat prozą Golo i Genowefa, wystawiony 1811 roku. W 1799 roku powstała tragedia Genowefa Friedricha Hebla, według której w 1850 Robert Schumann skomponował operę. Wybrana praca w pełni pokazuje warsztat P. M. Bohúňa. Widoczna jest tutaj dbałość o kompozycję, uchwycenia napięcia dramatycznego, wnikliwe oddanie stanu psychicznego ukazanych postaci, a także drobiazgowo, niemalże fotograficzne przedstawienie roślin i zwierząt.

Anioł wieczorny jest kompozycją o tematyce religijnej, przedstawia postać Anioła Stróża. Obraz wskazuje nam inny nurt twórczości słowackiego malarza. Po osiedleniu się w Lipniku, P. M. Bohúň (syn ewangelickiego pastora) realizował liczne zamówienia dla parafii katolickich. Jego obrazy znajdują się m. in. w kościele Opatrzności Bożej w Biatej, w świątyniach w Lipniku, Straconce, Brzeszczach, Jawiszowicach, Bielanach koło Kęt, Kobiernicach, Czańcu, Polance Wielkiej, Strumieniu. Praca jest przykładem staranności artysty w podejściu do tematu i dosłownego, rozbudowanego ikonograficznie przedstawienia.

Scena historyczno-bajkowa (Śpiący rycerze Fryderyka Barbarossy) przedstawia niezwykle teatralnie zakomponowaną scenę z legendy o Fryderyku I Barbarossie. Czytelne są tutaj zachwyty i inspiracje romantyków kulturą średniowieczną i dawnymi legendami. Jest to przykład pracy inspirowanej współpracą artysty z teatrem.

Portret Eleonory Amalii Sennewaldt z domu Frisch jest jednym z kilku portretów autorstwa P. M. Bohúňa, będących w zbiorach Muzeum w Bielsku-Biatej. Eleonora była żoną Karla Ferdinanda Sennewaldta (ur. 9 grudnia 1795 roku, zm. 12 września 1871) kupca i właściciela składu towarowego w Bielsku, zajmującego się handlem sukniem i wełną, a w latach 1860-67 burmistrza Bielska. Uwiecznia on jedną z przedstawicielek lokalnego środowiska przemysłowo-kupieckiego. Obraz, z jednej strony pozwala prześledzić związek artysty z tym środowiskiem, a z drugiej ocenić rozwój jego umiejętności portretowych.



WYBRANE EKSPONATY ZE ZBIORÓW LGPMB

Anna Pálková z wnuczką Milką, Ondrej Pálka i Zuzana Pálková, z domu Scholtz – zbiór portretów rodziny Pálkovcov (dwie strony) dotyczy bezpośrednio Liptovskiego Mikuláša. Na trzech reprodukcjach znajdują się trzy generacje rodziny, która reprezentuje tworzącą się warstwę mieszczaństwa w znaczącym okresie XIX wieku, kiedy w mieście zaczęły rozwijać się przemysł garbiarski. W Liptovskim Mikulášu mieszkali rodziny kilku przedsiębiorców zajmujących się garbiarstwem, rodzina Pálkovcov należała do najbogatszych na Słowacji. Jej członkowie aktywnie uczestniczyli w życiu politycznym, religijnym i towarzyskim.

Michal Miloslav Hodža jest jednym z głównych przedstawicieli prądu szturowskiego, ksiądz ewangelicki działający przez określony czas na terenie Lipt. Mikuláša wraz z P. M. Bohúňem, przewodniczącym stowarzyszenia Tatrín. Postać ta odgrywa istotne znaczenie zarówno w ogólnosłowackiej jak i regionalnej historii. Historycy sztuki twierdzą, że Bohúň na portrecie Hodža najbardziej wiarygodnie ujmuje nie tylko fizjonomię ale również i psychologię postawy, oraz naznacza losy całego narodu.

Marienka Medvecká pochodzi z Orawy (skąd pochodzi również P. M. Bohúň), przedstawicielka portretu dziecka jest w wieku bardzo zbliżonym do wieku dzieci, które odwiedzają galerię. Dzieło wykonane zostało w stylu humanizmu abstrakcyjnego.

Słowacy z Podbieľa na Orawie, Słowaczka z Štrby, dwa dzieła z szerszego zbioru dzieł, w którym Bohúň przedstawia Słowaków w tradycyjnych ubiorach z różnych regionów kraju. Bohúň tym dziełem włącza się do epokowej dyskusji o koncepcji artystycznej jak przedstawić lud słowacki. W latach 1845 – 50 artysta chcąc dotrzeć do szerszego ogółu społeczeństwa starał się służyć celom powstania słowackiego, przede wszystkim twórczością graficzną. Pierwotnie planował wydawanie periodycznych obrazów litograficznych słowackich krojów ludowych, widoków na dawne krajiny i grody czy zabytki archeologiczne.

Obrazy Petra Michala Bohúňa
reprodukowane w broszurze inspiracyjnej - część polska

PETER MICHAL BOHÚŇ

Štúdiá v Prahe

Peter Michal BOHÚŇ (1822, Veličná – 1879, Biata), zakladateľ slovenského realistického umenia 19. storočia, pochádza z rodiny evanjelického farára. Už počas štúdiá v Levoči a Kežmarku, kde sa pripravoval na kariéru úradníka, sa prejavil jeho záujem o výtvarné umenie a vznikli prvé portréty. V roku 1843 sa zapísal na Akadémii výtvarných umení v Prahe. Národovci zámerne orientovali mladé talenty na štúdium v českom, zmýšľaním blízkom prostredí. V roku 1845 však Bohúň štúdium zanechal kvôli dogmatickému akademickému vyučovaniu a germanizačnej atmosfére, ktorá na škole panovala. V Prahe zostal až do roku 1847 a počas svojho pobytu sa aktívne zapájal do hnutia českých vlastencov. Mal úzke styky s dr. Amerlingom a zúčastňoval sa na činnosti jeho školy Budeč. Počas jedného roka navštevoval litografickú dielňu Františka Šira, kde sa naučil základy tejto grafickej techniky, ktoré využil vo svojej tvorbe. Pod záštitou mikulášskeho spolku Tatrín urobil sériu litografických figurálnych kompozícií – sériu slovenských ľudových krojov, v ktorých postavy z ľudu idealizoval s cieľom povzniesť národnú hrdosť.

Bohúň v Liptovskom Mikuláši

Styk s českými umelcami v Bohúňovi podnietil predsavzatie ísť na študijnú cestu do Talianska, ale nedostatok financií a neskôr aj jeho rodina, ho od tejto cesty odradili. Po krátkom pobyte v Lučivnej a v Revúcej prišiel do Liptovského Mikuláša a tu prijal miesto učiteľa na evanjelickej škole ako učiteľ starších dievčat. Z jeho rannej umeleckej tvorby pochádza aj niekoľko žánrových diel, z ktorých časť je dnes v zbierkach v Múzeu v Bielsku Bialej.

Keďže sociálna situácia nebola priaznivá, Bohúň sa s veľkým záujmom a s použitím širokej škály výtvarných prostriedkov zameral prevažne na portréty. Jeho tvorba je úzko spätá so spoločenským dianím a v slovenskom prostredí je etablovaný predovšetkým ako autor portrétov popredných dejateľov národnooslobodzovacieho boja, podobizní vlastenecky zmýšľajúcej šľachty a meštianstva. Ranné diela zapáleného vlastenca sú v súlade so štúrovskými predstavami o mravnom ideáli hrdinu. V tomto období vzniká aj jeho najznámejší obraz, romanticko – dramatická kompozícia Janko Francisci ako dobrovoľnícky kapitán. V Bohúňových dielach sa objavujú aj biedermeierovské prvky, no po roku 1853 sa ustáľuje typ meštianskej podobizne – sediaci postava sa opiera rukou o stól. Od romantizmu sa postupne prepracoval k realistickému zachyteniu portrétovanej osoby.

Mikulášsky pobyt je charakterizovaný Bohúňovou aktivitou nielen vo výtvarnom umení, ale i v zapájaní sa do kultúrneho a spoločenského života. Spolu so svojim kolegom a priateľom J. D. Makovickým sa usilovali o školskú reformu. Okrem maľovania portrétov prijímal aj zákazky od cirkví a maľoval obrazy pre kostoly vo Veličnej, Ružomberku, ale angažoval sa napríklad aj vo vzťahu k ochotníckemu divadlu, maľoval scény k divadelným predstaveniam v Liptovskom Mikuláši, Liptovskom Michale, či Nemeckej (Partizánskej) Lupči.

Pre sústavnú biedu, nepochopenie zo strany svojich nadriadených a aj pre perzekúciu národovcov v časoch prudkého maďarizačného útlaku odchádza v roku 1865 z Liptovského Mikuláša. No aj po svojom usadení sa v Biatej takmer každý rok navštevuje Slovensko a maľuje ďalšie pozoruhodné portréty. V obrazoch je evidentné úsilie o zachytenie psychiky modelu i jeho povahových črt, čo im dodáva vernosť a presvedčivosť.

Bohúň v Biatej (Lipniku)

Zhoršujúca sa ekonomická a spoločensko-politická situácia na Liptove donútila umelca urobiť ťažké rozhodnutie opustiť rodné Slovensko a hľadať si nové miesto kde bude žiť. Pod vplyvom Salomona Krausa a Jakoba Hönela sa rozhodol pre Lipník v poľskej Haliči (dnes mestská časť Bielska-Biatej). Práve 14 - ročný pobyt umelca pri rieke Biatą priniesol ovocie v podobe množstva portrétov bielsko-bialskej a okolitej inteligencie, predstaviteľov mestskej vlády, meštianstva, majiteľov továrni a duchovenstva. Veľmi významný je fakt, že syn evanjelického pastora našiel svojho poručníka a protektora hlavne v zástupcoch rímskokatolíckej cirkvi, hlavne v osobe farára Józefa Choliwkiewicza z rímskokatolíckej farnosti Prozreteľnosti božej v Biatej. Po vykonaní krížovej cesty pre tento kostol dostal množstvo objednávok na vyhotovenie obrazov do rôznych okolitých kostolov na území rakúskeho Sliezska a západného Malopoľska. Týka sa to hlavne kostolov v: Bielanach k. Kęt, Brzesczczach, Bystrej, Czańcu, Jawiszowicach, Kobiernicach, Lipniku, Polance Wielkiej, Porąbce Uszewskiej, Straconce, Strumieni a Wilamowiciach. Obrazy vzbudzujú pozornosť vzhľadom na veľmi rozvinutú ikonografiu, detailné bohatstvo kostýmových prvkov a nezvyčajnú dekoratívnosť, ktorá je veľmi charakteristická pre práce umelca z tohto obdobia. Tento nádherný rozvoj osobnosti a talentu bol prerušený 20. mája 1879 roku. Umelec bol pochovaný na evanjelickom cintoríne v Biatej.

Analyzujúc umelecké dedičstvo Petra Michala Bohúňa môžeme bez pochyb konštatovať, že tento maliar sa na trvalo zapísal do kultúrnych a umeleckých dejín oboch miest pri rieke Biatą. Bol nielen autorom množstva nádherných portrétov, ale svojimi obrazmi vyzdobil aj veľa rímskokatolíckych kostolov. Tento slovenský tvorca je súčasťou bohatej umeleckej kultúry beskydských miest a jeho maliarsky štýl dokonale korešponduje s európskou meštianskou kultúrou druhej polovice 19. storočia.



Nauka w Pradze

Peter Michal BOHÚŇ (1822,Veličná – 1879, Biata), predstaviteľ slovackej sztuki realistycznej XIX wieku, pochodzi z rodziny księdza ewangelickiego. Już podczas nauki w Levoči i Kežmarku, gdzie przygotowywał się do wykonywania zawodu urzędnika, zaczął przejawiać się jego zainteresowanie sztuką i powstały pierwsze portrety. W 1843 roku rozpoczął studia na Akademii Sztuk Pięknych w Pradze.

Narodowcy celowo orientowali młode talenty do studiowania w środowisku czeskim, bliskim sposobem myślenia. Jednak w 1845 roku Bohúň ze względu na dogmatyczne akademickie nauczanie i atmosferę polityki germanizacyjnej, jaka panowała na uczelni przerwał naukę. W Pradze przebywał do 1847 roku i podczas swojego pobytu aktywnie uczestniczył w czeskim ruchu patriotów. Ścisłe współpracował z dr. Amerlingom i uczęszczając do jego szkoły Budeč zyskiwał nową wiedzę. Jeden rok uczęszczał na warsztaty litograficzne Františka Šira, gdzie nauczył się podstaw niniejszej techniki graficznej, którą później wykorzystał w swojej twórczości. Pod patronatem stowarzyszenia mikulaszskiego „Tatrín” wykonał serię litograficznych kompozycji figuralnych – serię słowackich strojów ludowych, na których w celu podniesienia dumy narodowej idealizował przedstawione postaci.

Bohúň w Liptowskim Mikulaszu

Kontakty z artyststami czeskimi wywołały u Bohúňa chęć wyjazdu do Włoch aby tam kształcić się, ale brak środków finansowych a później wpływ rodziny spowodował, że z tego zamiaru zrezygnował. Po krótkim pobycie w Lučivnej i w Revúcej przybył do Liptowskiego Mikuláša i tu w szkole ewangelickej objął posadę pedagoga, uczył starsze dziewczęta. Z jego wczesnej twórczości artystycznej pochodzi kilka dzieł rodzajowych, z których część znajduje się teraz w zbiorach Muzeum w Bielsku-Biatej.

Ze względu na niesprzyjającą sytuację finansową, Bohúň z wielkim zainteresowaniem, wykorzystując szeroką skalę środków artystycznych nastawia się głównie na portrety. Jego twórczość bardzo ściśle związana jest z życiem społecznym i w środowisku słowackim znany jest głównie jako autor portretów słynnych działaczy walczących o wyzwolenie narodowe, wizerunków patriotycznie myślących przedstawicieli szlachty i mieszczaństwa. Wczesne dzieła gorącego patrioty są zgodne z tzw. „štúrovskimi” wyobrażeniami o moralnym ideale bohatera. W tym czasie powstaje jego najbardziej znany obraz, romantyczno – dramatyczna kompozycja Janko Francisci jako dobrowolny kapitan. W dziełach Bohúňa można również zauważyć elementy biedermeierowskie, no po 1853 roku pojawia się typ portretu mieszczańskiego – siedząca pozycja z ręką opartą o stół. Artysta stopniowo przechodzi od stylu romantycznego do realistycznego przedstawienia osoby portretowanej. Pobyt w Mikulášu charakteryzuje się aktywnym działaniem Bohúňa nie tylko

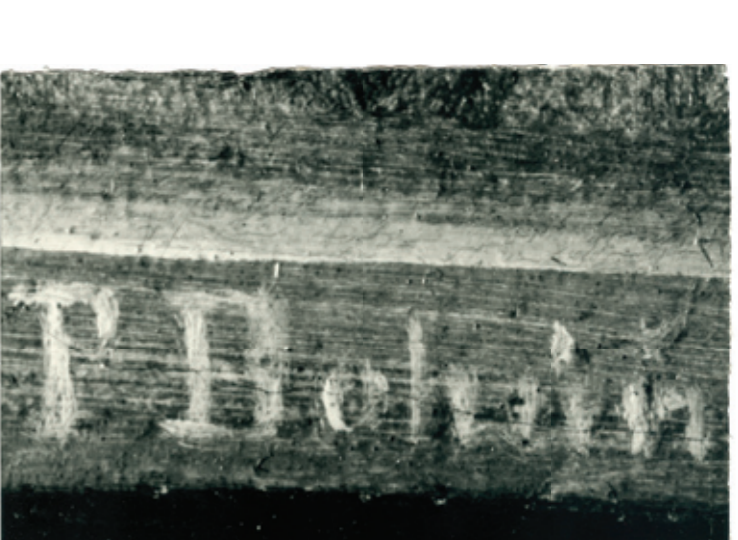
na polu sztuki ale również dotyczy jego aktywnego włączania się w życie kulturalne i społeczne. Wraz ze swoim kolegą i przyjacielem J. D. Makovickim stara się o przeprowadzenie reformy szkolnictwa. Oprócz malowania portrétów przyjmował również zamówienia od kościoła i malował obrazy do kościołów w Veličnej, Ružomberku, a ponadto czynnie angażował się w pracę teatru amatorskiego, malował sceny do przedstawień teatralnych w Liptowskim Mikulášu, Liptowskim Michale, czy Nemeckiej (Partizánskiej) Lupči.

Żyjąc w biedzie, nie znajdując zrozumienia u swoich przełożonych ale również ze względu na prześladowanie narodowców w czasach intensywnego ucisku węgierskiego w 1865 roku wyjeżdża z Liptowskiego Mikuláša. Postanawia zamieszkać w Biatej, ale prawie co roku odwiedza Słowację, malując następne interesujące portrety. Na powstających obrazach widoczne jest ewidentne dążenie do przedstawienia psychiki modelu i jego cech charakteru, powodując, że są tak realne i przekonujące.

Bohúň w Biatej (Lipniku)

Pogarszająca się sytuacja ekonomiczna i społeczno-polityczna na Liptowie zmusiła artystę do podjęcia trudnej decyzji opuszczenia rodzinnych stron i szukania nowego miejsca do życia. Za namową Salomona Krausa i Jakoba Hönela wybór padł na galicyjski Lipník (obecnie dzielnica Bielska-Biatej). Blisko 14-letni pobyt artysty nad rzeką Biatą zaowocował wieloma portretami bielsko-bialskiej i okolicznej inteligencji, władz miejskich, mieszczaństwa, właścicieli fabryk oraz duchowieństwa. Znamienne, że syn ewangelickiego pastora, znalazł możnego opiekuna i mecenasa w przedstawicielach przede wszystkim społeczności rzymskokatolickiej, szczególnie w osobie księdza Józefa Choliwkiewicza, proboszcza Parafii Rzymskokatolickiej Opatrzności Bożej w Biatej. Po wykonaniu stacji drogi krzyżowej do tegoż kościoła, posypały się zamówienia na obrazy od wyposażenia okolicznych świątyń zarówno na terenie Śląska Austriackiego, jak i Zachodniej Małopolski, m.in. do kościołów w: Bielanach k. Kęt, Brzesczczach, Bystrej, Czańcu, Jawiszowicach, Kobiernicach, Lipniku, Polance Wielkiej, Porąbce Uszewskiej, Straconce, Strumieniu i Wilamowicach. Obrazy te zwracają uwagę rozbudowaną ikonografią, drobiazgowym bogactwem szczegółów kostiumowych i niezwykłą dekoracyjnością, tak charakterystyczną dla prac artysty z tego czasu. Ten wspaniały rozwój osobowości i talentu przerwany został 20 maja 1879 roku. Artystę pochowano na cmentarzu ewangelickim w Biatej.

Analizując spuściznę artystyczną Petra Michala Bohúňa bez wątpienia możemy stwierdzić, iż malarz ten na trwałe wpisał się w krajobraz kulturalny i artystyczny obu miast nad rzeką Biatą. Stworzył nie tylko wiele wspaniałych portrétów, ale także wyposażył w obrazy swojego autorstwa liczne rzymskokatolickie świątynie. Ten słowacki twórca jest częścią składową bogatej kultury artystycznej podbeskidzkich miast, a jego styl malarski doskonale koresponduje z europejską kulturą mieszczańską 2. połowy XIX wieku.





Anna Pálková s vnučkou Milkou, 1853
olej, plátno, 112 x 79 cm
značené na stole kolmo dole: P. Bohúň 1953
v zbierkach LGPMB

2 Peter Michal Bohúň tento obraz namaloval krátko pred svojím príchodom do Liptovského Mikuláša. Vo svojej tvorbe prešiel postupne od romantizmu k realizmu. Anna Pálková bola matkou synov, ktorí sa vyučili v charakteristickom odbore pre Liptov a patrili k významným zakladateľom mikulášskeho priemyslu. Pochovával ju mikulášsky evanjelický farár Michal Miloslav Hodža, ktorý do matriky zapísal: "vážna, pamätná v tejto cirkvi matrona...", čo podčiarkuje dôstojné postavenie jej samotnej i postavenie rodu vo vtedajšej spoločnosti.

1

Anna Pálková (1761 – 1858) je najstarším členom rodu, ktorého podobu poznáme. Bola manželkou Ondreja Pálku st. (1780 – 1848).

Skúste vypátrať čo najviac informácií o Anne Pálkovej a o jej manželovi. Čo mala v rodine na starosti manželka kožiarskeho majstra? Prečo dokážeme zistiť viac informácií o jej manželovi ako o nej? Súvisí to s dobovým postavením ženy v spoločnosti a jej úlohou v rodine? Aké bolo? Čo robili ženy v 19. stor., čomu sa venovali v domácnosti a čomu v spoločnosti, aké boli ich možnosti sebarealizácie, aké boli emancipačné snahy? Mohli študovať?

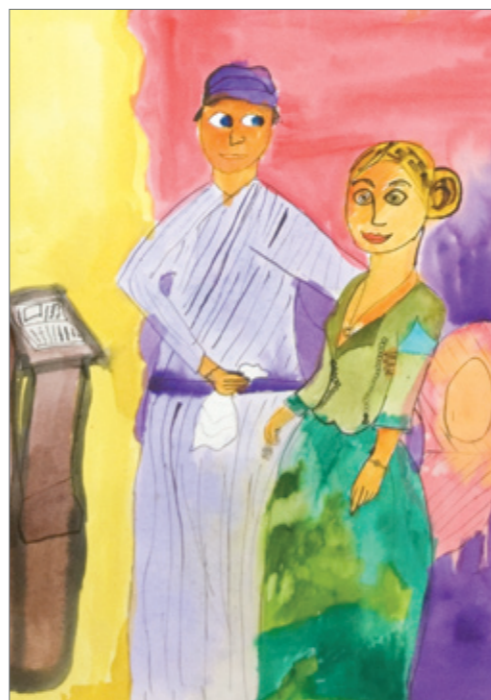
Zaznamenajte všetko, čo ste o Anne a Ondrejovi zistili. Napíšte životopis jej manžela Ondreja Pálku (profesijný, esejistický), ako sa mu podarilo zveľadiť rodinný majetok a prečo bol vážnym občanom.

3

Reprodukciiu tohto obrazu použil Z. Ďuriška vo svojej knihe Medzi mlynmi a bankami. V texte pod obrázkom píše, že oblečenie starej mamy je v súlade s jej vekom a stavom. Nie je módnym oblečením, ale variantom tradičného meštianskeho odevu, presne viazaného na remeselnícku vrstvu, do ktorej patrila. Vnučka je však už oblečená podľa dobovej módy.

Skúste zistiť a popísať, aká bola dobová móda. Bola pohodlná? Z akých materiálov boli odevy? Kto ich vyrábala a kde sa dali kúpiť? Ako sa zmenila móda v priebehu 19. storočia a ako v porovnaní s dneš-kom? Držalo oblečenie slovenských mešťanov z Bohúňových obrazov s európskou módou krok?

Predstavte si, že idete na karneval a je dohodnuté, že všetci majú prísť oblečení v odevoch z 19. storočia. Pozrite si napr. knihu Dejiny odevu, alebo Ilustrovanú encyklopédiu odievania, alebo iné obrazy z tých čias a navrhните, nakreslite si oblečenie, alebo nejakú jeho časť, doplnok (vestu, klobúk, golier, korzet) v dobovom duchu. Ak si trúfnete, môžete ho dokonca zhotoviť alebo naaranžovať, naimitovať a odfotiť sa v ňom.



Vanesa Vajzerová (8)
SZUŠ Dotyk Ružomberok / Starká a vnučka
Pedagóg Terézia Zemková

4

Peter Michal Bohúň namaloval viaceré portréty členov Pálkovskej rodiny. Na tomto portréte je stará mama so svojou vnučkou.

Čo myslíte, prečo sa dali spolu namaľovať? Aký asi bol ich vzťah? Aký máte vy vzťah so svojimi starými rodičmi?

Pokúste sa zistiť, aký je ich príbuzenský vzťah s ďalšími dvomi portretovanými Pálkovcami v zbierkach galérie (sú na vašom ďalšom pracovnom liste). Majú nejaké podobné črty, podobajú sa? Na koho sa podobáte vy? Už o vás niekto povedal, že ste celá mama/otec/stará mama...? V čom sa podobáte na svojich príbuzných?

Namaľujte alebo odfotíte svoj dvojportrét s príbuzným, po ktorom ste zdedili podobu/povahu. Použite v ňom aj veci, ktoré vás i jeho charakterizujú, niečo, čo je pre každého typické.

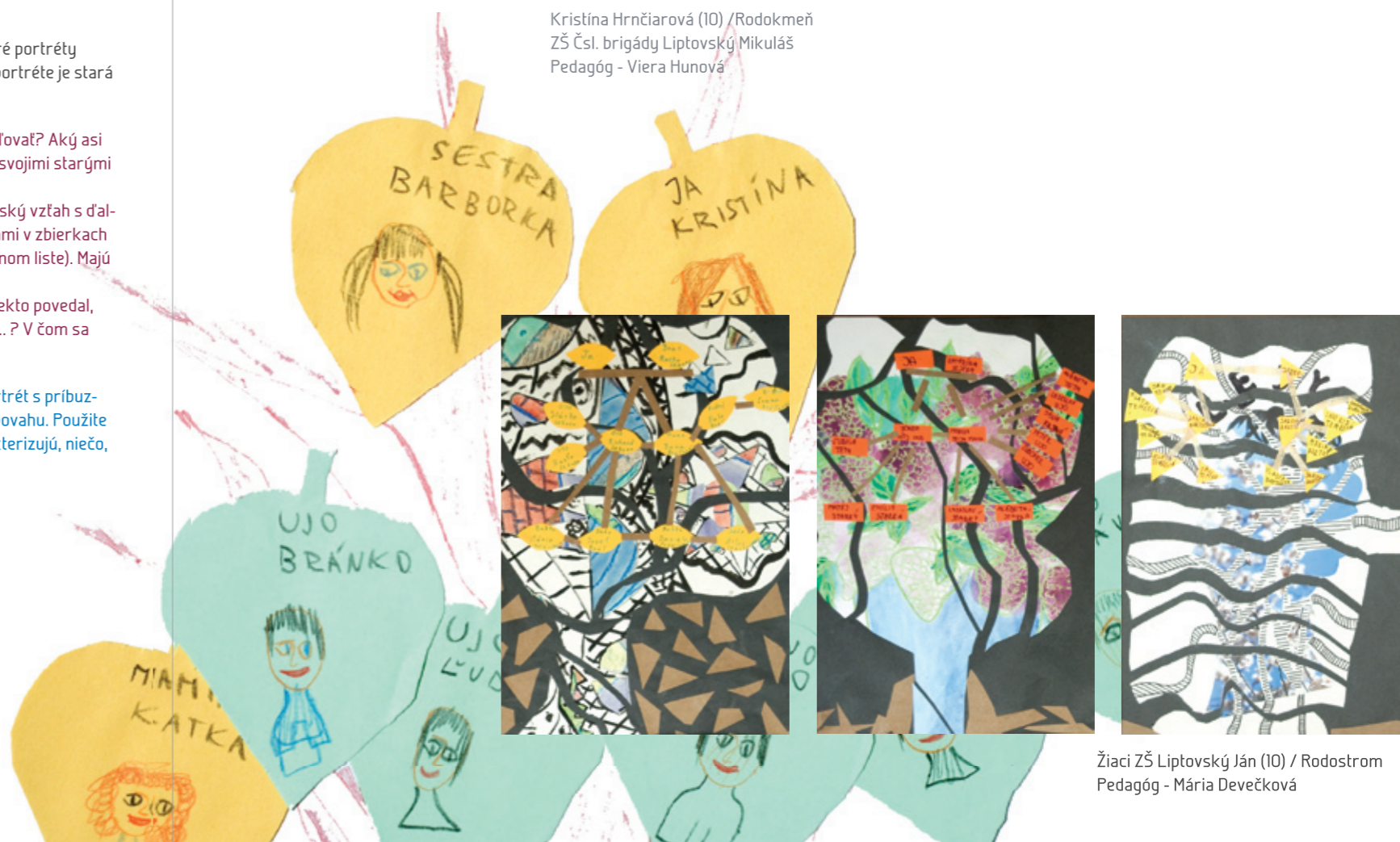


Alexandra Krajčiová (7)
ZŠ Čsl. brigády Liptovský Mikuláš
Pedagóg - Viera Hunová



Sára Valaštiaková (9) / Ja s mojou mamou a sesternicou
ZUŠ J. L. Bellu Liptovský Mikuláš
Pedagóg - Jana Mikitová

Kristína Hrnčiarová (10) / Rodokmeň
ZŠ Čsl. brigády Liptovský Mikuláš
Pedagóg - Viera Hunová



Žiaci ZŠ Liptovský Ján (10) / Rodostrom
Pedagóg - Mária Devečková



Tatiana Bačová (8)
ZUŠ J. L. Bellu Liptovský Mikuláš
Pedagóg - Jana Mikitová



Ida Raszka (18) / Siostra
Zespół Szkół Plastycznych w Bielsku-Białej
Opiekun - Elżbieta Kuraj



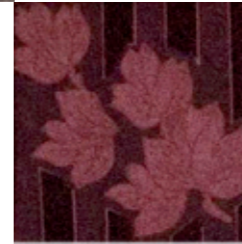
Martina Strušková (13) / Sprítomnenie postáv
ZŠ Janka Kráľa Liptovský Mikuláš
Pedagóg - Anna Krevová



Nikola Krempaská (17)
ŠÚV Ružomberok
Pedagóg - Patrícia Biarincová



Katarína Illéšová (18)
ŠÚV Ružomberok
Pedagóg - Patrícia Biarincová



Žiaci ZŠ Okoličianska Liptovský Mikuláš (8)
Pedagóg - Janka Brezová



Mária Šiculiaková (18)
ŠÚV Ružomberok
Pedagóg - Patrícia Biarincová



Ondrej Pálka ml., 1860 - 1865
olej, plátno, 73 x 53 cm, neznačené
Zuzana Pálková, rod. Scholtz, 1860 - 1865
olej, plátno, 73 x 53 cm, neznačené
v zbierkach LGPMB

Poveternostné podmienky predurčovali Liptov len na chabé poľnohospodárstvo. Veľa práce, málo úrody. Postupne však ľudia nachádzajú možnosť obživy aj iným spôsobom. Zakladajú sa malé dielničky, pracujú v nich mydlári, kolári, stolári, garbiari, obuvníci... Najstaršia dochovaná zmienka o Pálkovochoch na Liptove je z roku 1703. Pochádzali z obce Vrbica, kde väčšina obyvateľov boli roľníci. Pálkovci sa však už v tomto období živili spracovávaním koží.

1

Na začiatku bolo spracovanie koží doménu ševcovského cechu, neskôr si túto prácu podľa svojej odbornosti delili sedlári, kožušníci, obuvníci, garbiari. Otec portrétovaného Ondreja Pálka st. (1780 - 1848), kožiar cechmajster a obchodník s doháňom rozvíjal svoje podnikanie ešte v čase, keď pravidlá celého procesu od získania surovín až po ich spracovanie a predaj výrobkov určovali cechy. Ivan Stodola farbisto opisuje ako to v cechoch vyzeralo:

„Neboli to nijaké fabričky, ale len dielne, ‚varštate‘, lebo cechové artikuly – a volený pán cechmajster ich s veľkou presnosťou dodržiaval – nedovolili poctivým pánom majstrom zamestnávať viac tovarišov a učňov, iba koľko im to valné cechové shromaždenie odhlasovalo. A mohol pán majster vyrábať čo aj najkrajšie črievičky – veď niektorý z nich ako tovariš na vandrovkách zašiel až do Viedne – a mohli sa krásne panny pred dielňou aj do frontu postaviť, pán majster vyhovieť nemohol, lebo povolili mu najviac ak dvoch-troch tovarišov a niekoľko nezbedných učnískov. Cechová disciplína bola prísna. Napríklad v nedeľu a vo sviatky bolo povinnosťou nielen tovarišov a učňov, ale aj majstrov chodiť do kostola. Páni cechmajstri kontrolovali dochádzku a kto ju vymeškal, zaplatil do cechovej lády pokutu od medeného groša až po šesťáky – podľa hodnoty. Podobné tresty zastihli ľahkomyselného tovariša, ak sa pozabudol a vplyvom väčšieho kvanta pálenky správal sa ako, ‚nerozumné hoviadko‘. Majstrom sa už nemohlo podobné prihodiť: nad nimi bdeli už prísne pani majstrové“.

V 19. storočí sa z Liptovského Mikuláša stalo významné priemyselné mesto a začala sa formovať meštianska vrstva. Ondrej Pálka mladší (na obraze) už zveľaďoval rodinný majetok v období, keď cechy nahradili modernejšie organizácie. Jeho podnik denne spracoval až 10 koží. Obchodoval po celom

Slovensku, ale aj s Budapešťou a Viedňou a na severe s Poľskom. Zároveň, rovnako ako otec, obchodoval s doháňom.

Medzi Vrbicou a Liptovským Mikulášom tiekol potok Garbiarka (predtým Mlynský jarok).

Čo myslíte, prečo sa kožiarski majstri bili o pozemky v blízkosti potoka, aby si tam mohli postaviť svoje dielne?

Aká nová forma organizácie práce umožnila Ondrejovi mladšiemu zracionalizovať výrobu a zbohatnúť viac ako otec?

Ako sa zmenila výroba v súčasnosti oproti dobe života Ondreja Pálku st. a ml.?

Čo je to doháň?

Zistite a zaznačte do mapy mesta, kadiaľ tiekla Garbiarka a kadiaľ Vrbičianka. Zistite a zapíšte do mapy, ktoré podniky sa dnes na území Liptovského Mikuláša venujú spracovaniu kože a výrobe produktov z nej? Skúste netradične popísať a ilustrovať proces výroby kože – spracujte napr. knihu, v ktorej text bude mať formu básne.

2

Ondrej Pálka ml. začal písať rodinnú kroniku. Je písaná ručne. Jej úvod je písaný retrospektívne, pretože prvý záznam v kronike je z 6. 10. 1800, teda do dňa jeho narodenia. V kronike sú stručne a faktograficky uvedené základné informácie: narodenia, krstiny, svadby, úmrtia, záznamy o obchodoch ako i pohromy: záplavy, požiare a epidémie cholery. Pisateľ vecne zaznamenáva najdôležitejšie rodinné udalosti. No napriek tejto rezervovanosti sa z kroniky dá niečo vyčítať o jeho osobnom živote. Tu napríklad píše o tom, ako sa v roku 1825 zasnúbil:

„Dne 11. Octobra. Zrizeni Božeho sem začal muj stav premenit a do stavu Manželskeho vstupit, co se stalo nasledujcim spusobem dne predoznameneho to jest v Nedely. Mlady lyde zme sy uminily tak večerny Bál na K: Kr: Werbickom hostincy v sale urobiť, který Bál w predoznamenu Nedeli aj bol, na kterem Bále sem se ja z poctivu Panu Zuzanu Scholtz otom premeneny meho stavu zmlauwal a jej oznamil, naco mne ona neprivilila any neodoprela, odwolawajic se na P. Otca a starej Pani Matku wuly. Kde sem ja potomce: 13. Octobra jej Panu Rodiču navstivil a dne 14. Octobra y skutečne P. Zuzanu Scholtz za mau buducu Manželku obdržel, a toho dne o dvanastej hodine poludnajšej y Do Tokaje na Jarmok pre dohan odisel a na tej ceste sem se 10. Dny bavil a stastlive po 10. dnech domu vrátil“ ... Svadba bola o mesiac a do roka sa im narodil prvý syn – Ondrej.

Čo myslíte, kde je uložená táto kronika? Myslíte, že sa mladý muž z váženej rodiny mohol slobodne rozhodnúť pri výbere nevesty? Čo to znamená, keď je niečo napísané retrospektívne?

Skúste zaznamenať, podľa vzoru kroniky rodu Pálkovicov, retrospektívnu kroniku vašej rodiny od doby vášho narodenia. Spracujte ju ako komiks.

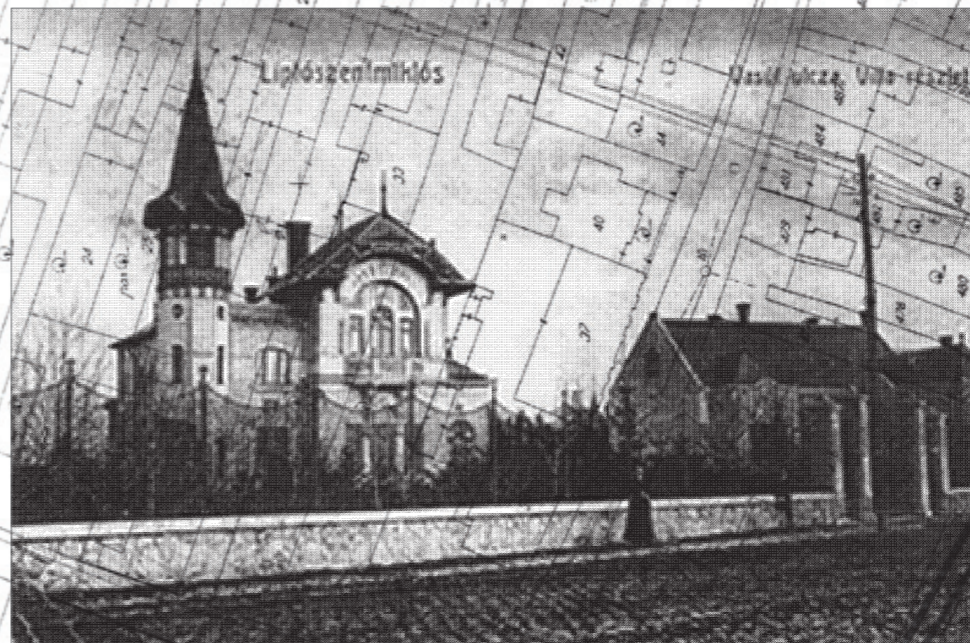
3

Ondrej Pálka ml. investoval peniaze do nehnuteľností. S rodinou Pálkovicov sa spája viacero domov, minimálne 3 z nich dodnes v Liptovskom Mikuláši stoja. Jeden z týchto domov odkúpila v roku 1911 Pálkovská rodina od inej významnej mikuláškejskej rodiny. Vilka bola navrhnutá v roku 1902 významným slovenským architektom. Bola to v tom čase najhonosnejšia stavba na vtedajšej Vasút utcza. Je zmesou eklektickej peštianskej módy a pronárodného čítania objednávateľa, snúbia sa v nej romantizujúce prvky so secesným folklorizmom. V dome na poschodí si národne uvedomelí majitelia dali zriadiť tzv. slovenskú izbu, ktorej steny boli vyzdobené slovenskými motívami.

Skúste vypátrať, ktoré tri dodnes stojace domy sú spojené s menom Pálkovicov. Kto si dal pôvodne postaviť spomínanú vilku a pod akým menom je známa, ako sa dnes volá Vasút utcza? Čo to znamená, keď je niečo eklektické? Čo je na vilke romantické a čo je typické pre secesiu? Nedávno tejto vilke hrozilo, že ju nový majiteľ zbúra. Myslíte, že je dôležité zachovať takéto architektonické pamiatky, alebo by mali ustúpiť novým stavbám. Ako na vás pôsobí, keď sa prechádzate po meste s historickou architektúrou (napr. v Levoči, ale aj na námestí v Liptovskom Mikuláši) a niekde, kde sú nové stavby? Ako sa volá architekt tejto vily, ktorý žil aj v Liptovskom Mikuláši? Na Liptove sú aj ďalšie jeho stavby, jeho vôbec prvou stavbou bol evanjelický kostol v Pribylíne.

Skúste spísať zoznam stavieb tohto architekta, ktoré sú rozosiäte po Slovensku, ale aj po celom území vtedajšieho Uhorska. Spravte prieskum medzi obyvateľmi mesta (možete priami v uliciach, alebo sa jednoducho opýtajte doma rodičov), pod akým názvom poznajú túto vilku, či vedia, ako je stará a kto ju navrhoval, kto v nej žil a ako súvisí s históriou mesta. Či si myslia, že by mala byť zachovaná a prečo? Spracujte s pomocou učiteľa dotazník a vyhodnoťte ho. Nakreslite, ako asi vyzeral dom, ktorý si postavil Ondrej Pálka okolo roku 1850 (inšpirujte sa architektúrou toho obdobia) a akú secesnú vilku by ste mu po roku 1900 navrhli vy? Alebo skúste navrhnúť rekonštrukciu spomínanej vily a na čo by mala slúžiť. Skúste urobiť maketu.

V rodine Pálkovicov vyrastal aj maliar Ján Pálka (1830 - 1851), ktorý však zomrel skôr, ako stihol rozvinúť svoj talent. Čo o ňom dokážete zistiť? V akom príbuzenskom vzťahu bol k Pálkovicom, ktorých máte vyobrazených? Čo to znamená, keď sa povie, že jablko nepadá ďaleko od stromu? Dá sa to povedať aj v jeho prípade? Chceli by ste aj vy mať povolanie ako vaši rodičia, alebo nejaké celkom iné? Prečo? Skúste vymyslieť príbeh Jána Pálku, čo všetko mohol zažiť, s kým sa mohol stretnúť, kde všade mohol byť, maľovať, vystavovať, keďby nezomrel taký mladý. Spoločne spracujte jeho príbeh ako ilustrovanú knihu. Dobré si prezrite Bohúňove obrazy. Čo majú spoločné? Vymenujte niektoré znaky. A teraz namaľujte vymyslený portrét Jána Pálku, ako by ho namaľoval Bohúň.



Studenti Gymnázia M. M. Hodžu Liptovský Mikuláš (15) Pedagóg - Vlasta Štarníková



MICHAL MILAN HARMINC – VÝNIMOČNÝ ARCHITEKT DVOCH STOROČÍ (1869 - 1964)

(142. výročie jeho narodenia)

Monografia tohto zaujímavého slovenského architekta ešte nie je na svete, a tak každá informácia o ňom, jeho stavbách a následne aj záchrana pozoruhodných stavieb je namieste. Medzi také sa počíta stavba z raného obdobia tvorby tzv. SLOVENSKÝ DOM – Stodolova vila v Liptovskom Mikuláši.

Chceme poukázať na architektonické kvality a kultúrno-historickú hodnotu tejto stavby. V nedávnej dobe sa rozpätala aktivita za záchranu tejto stavby. Jana Pohaníčová robila výskum v architektovej pozostalosti, zameraný na vilové stavby a rodinné domy realizované v časovom období rokov 1902 - 1946 v Liptovskom Mikuláši, Martine, Bratislave, Suchoj nad Parnou, Skalici a Farkašine, ktorý priniesol zaujímavé poznatky. Zákazky, ktoré architekt HARMINC získal, majú v pozadí kontakty s Emilom Stodolom, Jánom Kohútom, Pavlom Fábrym, či s podnikateľskou rodinou Lackovicov a Pálkovicov. Vždy dával dôraz na rešpektovanie individuálnych požiadaviek klientov a ich nárokov na obytný komfort. Prvá stavba z typu vil bola navrhnutá roku 1902 pre advokáta Emila Stodolu v Liptovskom Mikuláši. Na základe známych faktov zo života významného slovenského politika, právnika, vzdelanca a publicistu, signatára Martinskej deklarácie E. Stodoly, ako si so životom samostatného architekta meškal, hovorí, že na



Janko Komendák (10) / Medzníky v mojom živote
ZŠ Čsl. brigády Liptovský Mikuláš
Pedagóg - Viera Hunová

Matúš Šimanský (10) / Medzníky v mojom živote
ZŠ Čsl. brigády Liptovský Mikuláš
Pedagóg - Viera Hunová



Lea Urbanovská (15) / Karty
ZUŠ J. L. Bellu Liptovský Mikuláš
Pedagóg - Jarmila Mikušová



Barbora Oravcová (12) / Pani Páľková
ZUŠ J. L. Bellu Liptovský Mikuláš
Pedagóg - Jana Mikiťová



Roland Vdovják (9)
ZUŠ Liptovský Hrádok
Pedagóg - Svetlana Betková





Michal Miloslav Hodža, 1862
olej, plátno, 118 x 85,5 cm
značené vpravo dolu: P. M. Bohúň 1962
v zbierkach SNG Bratislava

Kňazské rúcho portrétovaného čierne, palica žltá, knihy hnedočervené. Pozadie neutrálne, hnedočierne tónov, na pravej strane bielosivý stĺp. V pozadí je ukrižovaný Ježiš a Kniha Symbolické a Písmo sväté. V pravici drží portrétovaný odlomenú pastiersku palicu.

Súčasnici vnímali Hodžu ako náboženského mystika a panteistu, uzavretého, vážneho a sebavedomého, čo si niektorí vysvetľovali ako pýchu a namyslenosť na svoje nadanie. Rovnaké vlastnosti mu vyčítali nielen neprijatí, ale aj jeho priatelia a spolupracovníci.

1

Obraz možno pochopiť ako Bohúňovu výstrahu pre súčasných vlastencov a pre budúce pokolenia. Toto dielo poňal ako reprezentačnú podobizeň, ktorá podáva svedectvo nielen o príbehu jedného človeka, ale je obrazom i jednej smutnej etapy slovenskej národnej histórie.

Atribúty na obraze sa vzťahujú k životu portrétovaného.

Čo sú to atribúty a čo viete o živote M. M. Hodžu? Aký konflikt a prečo vznikol medzi ním a Štúrom, v dôsledku ktorého sa ich osobné priateľstvo už nikdy neobnovilo? Prečo cirkevný konvent Hodžu navždy zbavil kňazského úradu? Popíšte obraz a skúste povedať, ktorý z atribútov symbolizuje túto skutočnosť. Ako súvisela táto skutočnosť s Protestantickým patentom z r. 1859 a o čo v ňom išlo? Pokúste sa vysvetliť aj ostatné atribúty na obraze.

Pripravte hádanky pre spolužiakov – pokúste sa opísať niekoho všeobecne známeho len na základe atribútov.

Skúste v ľubovoľnej výtvarnej technike (tempera, akvarel, ceruza, pastel, digitálna grafika, koláž, asambláž, inštalácia...) vytvoriť 2D alebo 3D portrét osobnosti slovenských dejín, alebo osobnosti zo súčasnosti, charakterizujte ho prostredníctvom atribútov.

2

Hodža vo svojich názoroch na podobu spisovného jazyka spočiatku podporoval Kollárovo úsilie o vytvorenie jedného spisovného jazyka Čechov a Slovákov – českoslovenčiny; podľa neho slovenčina a čeština sú „dva potúčky tekoucí z jedné a téže studnice“. V tomto období odmietal uznanie nejakého slovenského nárečia za spisovný jazyk, lebo by podľa neho spôsobilo iba zmätok.

Po vzniku Tatrána sa však už s plnou vervou a jemu vlastným zápalom stal za novú slovenčinu: „Alebo bude Slovak pri slovenčine pre všetky literatúry slovanské niečo: alebo pri češtine nebude ani pre Čechov ani pre seba nič.“

Jednako však sa jeho názory na pravopis líšili od Štúrových radikálnych reforiem. Štúrov pravopis považoval za „strašnú obludu, ktorej svetlo slovenskosti bolo vzaté“ (narážal najmä na Štúrov fonetický pravopis).

Viete, ktorý nemecký filozof a čím ovplyvnil nielen generáciu štúrovcov, ale aj ich predchodcov – predstaviteľov generácie „Všeslávie“? Aký bol jeho názor na Slovanov? Prečo sa práve v tomto čase ukázala potreba vlastného jazyka ako dôležitá? Aký bol rozdiel v názoroch na filozofiu jazyka a jeho pravopis medzi Hodžom a Štúrom?

Rozdeľte sa na dve skupiny – jedna písomne sformuluje obranu jazyka a pravopisu z pozície Hodžu, druhá Štúra. Ved'te dialóg (stanovte si jeho pravidlá) a skúste sa navzájom presvedčiť o svojom stanovisku, používajte argumenty. Zaznamenajte túto debatu zvukovo a fotograficky alebo na video. A teraz ste členmi dvoch kreatívnych tímov; každý tím sa pokúsi urobiť reklamnú kampaň presadzujúcu jeho stanovisko – vytvorte slogany, vyrobte návrhy na billboardy, plagáty, letáky, kreslený scenár na reklamné šoty v TV...

3

Liptovský Sv. Mikuláš patril v 19. storočí k mestám s najrozvinutejším národným životom na slovenskom etnickom území. Práve v Liptovskom Sv. Mikuláši na Hodžovej fare sa 10. mája 1848 stretli poprední slovenskí národovci, aby prijali prvý slovenský národný politický dokument – Žiadosť slovenského národa. V Liptovskom Mikuláši vznikli aj prvé spolky.

Ktoré spolky viete vymenovať, aké bolo ich poslanie a čoho sa týkala ich činnosť? Kto boli členovia týchto spolkov a ktorého z nich bol M. M. Hodža predsedom? Kde sú dokumenty o spolkovej činnosti uchovávané? Existujú aj v súčasnosti nejaké spolky podobné organizácie? Aký je ich význam?

Viete, ktoré miesta v Liptovskom Mikuláši sú spojené s menom a pôsobením M. M. Hodžu (pomníky, pamätné tabule, inštitúcie...)? Navštívte ich a zaznačte do mapy.

So spolužiakmi (skupinou spolužiakov) sa skúste zamyslieť nad tým, aký spoločný cieľ by ste chceli naplniť. Pokúste sa o založenie súčasnej formy „spolku“ a definujte jeho misiu (poslanie). Mala by stručne vyjadrovať o čo sa ľudia v spolku spoločne snažia, akým spôsobom to chcú naplniť a aký význam má ich činnosť pre ostatných. Myslite na to, že jednoduché, ale úprimné vyjadrenia získajú väčšiu dôveru, ak ich predostriete tak, aby vzbudzovali v ľuďoch túžbu podieľať sa na spoločnom úsilí. Skúste navrhnúť svoj názov a logo.

4

Kým Gašparovi Fejérpatakýmu-Belopotockému patrí zásluha ako zakladateľovi prvej slovenskej knižnice a ochotníckeho divadla, Hodža sa sústreďoval predovšetkým na rozvoj slovenského školstva, zakladanie učiteľských bratstiev, čitateľských, nedejných a protialkoholických spolkov. V roku 1845 – už v štúrovskej slovenčine – vydal spis Jána Andraščíka Šenk pálenčený a vlastnú kázeň Ľepi pálenku. Znížením počtu „alkoholomilnej“ spoločnosti sa dostával do rozporov s miestnym krčmárom, ktorý sa mu dokonca vyhrážal zabitím.

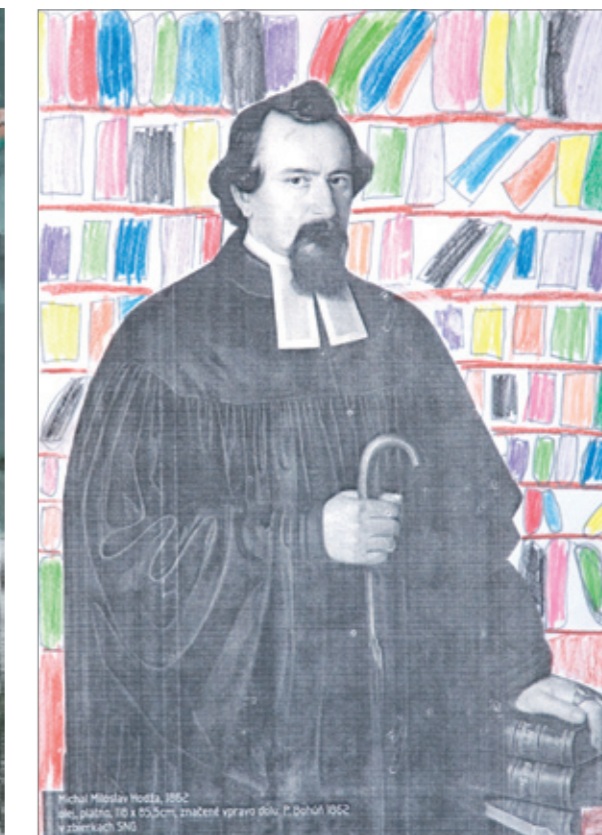
Skúste porovnať školy kedysi a dnes, čo si myslíte o postavení učiteľa? Sú protialkoholické aktivity aktuálne aj dnes? Aký je váš názor na alkohol a na drogy? Aké iné závislosti poznáte v súčasnom svete?

Pokúste sa napísať vlastnú kázeň proti takýmto závislostiam. Vytvorte mravoučný ilustrovaný príbeh, alebo ho spracujte iným spôsobom, napr. ako komiks.



Jakub Machovec (9) / M. M. Hodža
ZUŠ J. L. Bellu Liptovský Mikuláš
Pedagóg - Jana Mikitová

Róbert Šindléry (5) / M. M. Hodža
SZUŠ Dotyk Ružomberok
Pedagóg - Lenka Ondrejková



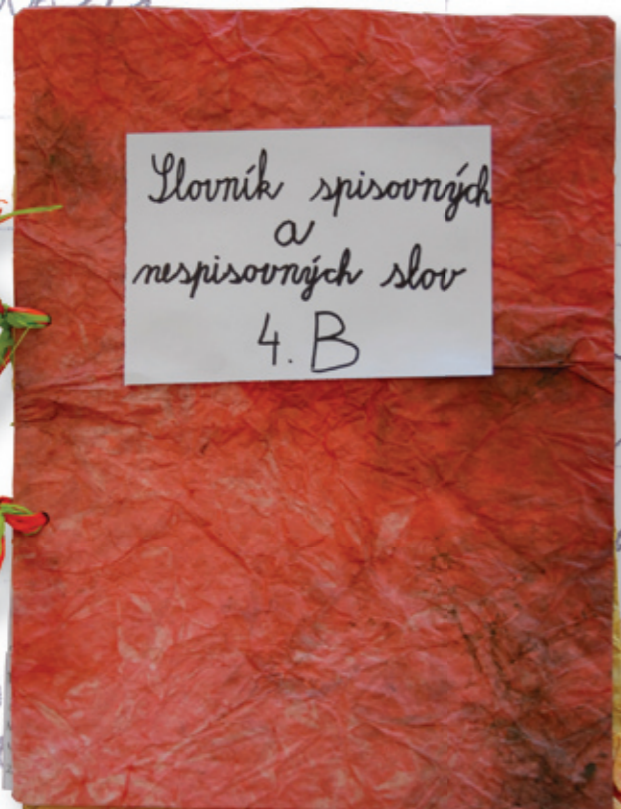
Lukáš Matloň (14) / M. M. Hodža
ZŠ Bobrovec
Pedagóg - Lucia Matejová

olejšia, m
- rovnor
ci sa výskum
e
tia
du
Telo spekúline - spíše
podobu - podobiceň
atribút - znak
řánový výjav - okamih
reprodukovať - opakovať

porobres
reprodukcia

krumph
miser
region
sloviga
selia
Matika
výstavka
pracho

Slovník spisovných
a nespisovných slov
4. B



Žiaci ZŠ Čsl. brigády Liptovský Mikuláš (10)
Pedagóg - Monika Ježowiczová

čiško
emser
shio fs
delede
hej
nemí
evesaňiš
haveli
vienko
galiba
furs
makáňas
čast - anis

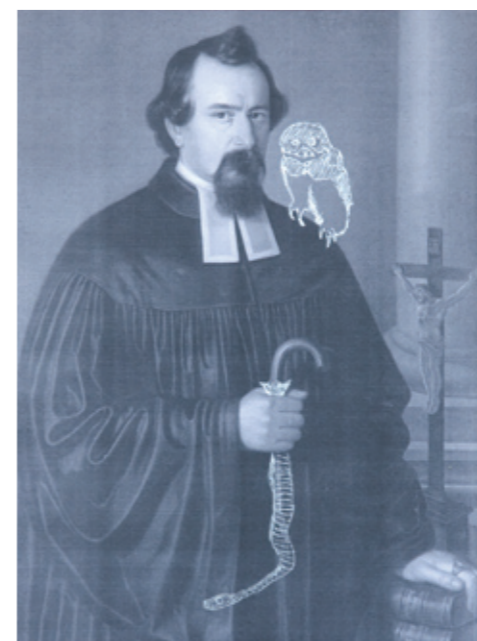


podobiceň
mopakovanie

memiaky
cinsorin
blasť
venčina
výchova
matika
arná
pracovné vyučovanie
úšanie

redid
ke písme no
naňas
no

Nie je
bolo im dobre
oddychovať
mydla sa
mlá nec
rsále
mabudmíš



Matúš Goliáš (13)
ZUŠ Liptovský Hrádok
Pedagóg - Libuša Vyšná



Adrián Masarovič (12) / Izba môjho
dedka zo Sniny
ZUŠ Liptovský Hrádok
Pedagóg - Svetlana Beťková



Dominika Dopiráková (16), Romana Bobčeková (15) / Dajme STOP závislostiam
Stredná zdravotnícka škola Liptovský Mikuláš
Pedagóg - Veronika Bobulová



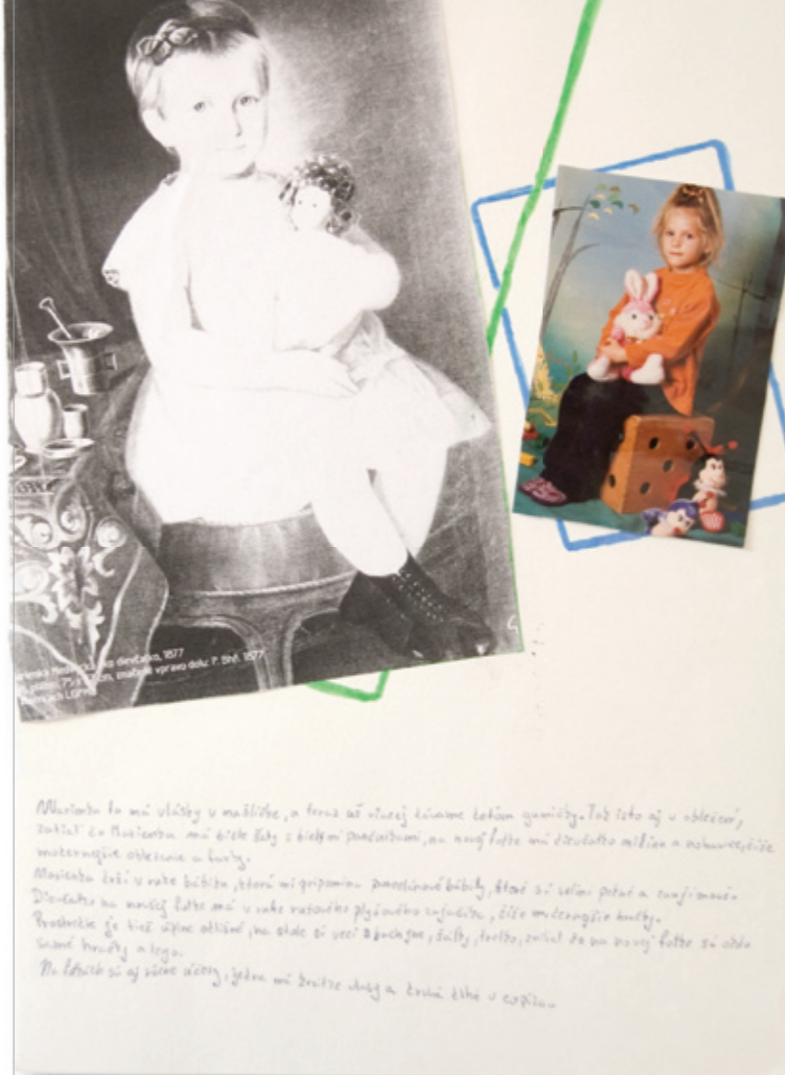


Marienka Medvecká ako dievčatko, 1877
olej, plátno, 75 x 57 cm
značené vpravo dolu: P. Bhñ. 1877
v zbierkach LGPMB



Pavína Makovická (10)
SZUŠ Dotyk Ružomberok
Pedagóg - Jozef Maťuška

Diana Šmollová, Lucia Makovická (16)
Hotelová akadémia Liptovský Mikuláš
Ppedagóg - Mária Palajová



*Marienka ma mi vlničky v maľbičke, a teraz sú vlničky krásne takými umyť. Tož isto aj v oblečení,
takže čo Marienka má vlničky v bielych maľbičkách, a teraz tieto sú krásne takými a odhodlané
maternéjšie oblečenie a maľby.
Marienka tiež vlničky bábiku, ktorá mi pripomína zamilované bábiky, ktoré sú veľmi pekné a zaujímavé.
Dávajte mi vlničky bábiku a vlničky bábiku, ktoré sú veľmi krásne a veľmi krásne maľby.
Prečítajte si tieto vlničky a bábiky, ktoré sú veľmi krásne a veľmi krásne maľby.
Tož isto aj vlničky bábiky, ktoré sú veľmi krásne a veľmi krásne maľby.*



Žiaci ZŠ Janka Kráľa Liptovský Mikuláš / Moja obľúbená a prvá hračka, Hračky po babičke
Pedagóg - Katarína Koudeľová

Rodina Medveckých pochádzala, rovnako ako Bohúň, z Oravy. Marienkin otec Samuel ml. bol advokátom. Starý otec Samuel Medvecký bol evanjelickým kňazom a národovcom. Pôsobil vo Zvolenskej Slatine. Stará mama Terézia, pochádzala z rodu Lanyovcov.

2

Pri tomto obraze si Bohúň dáva záležať na tom, aby primeranými výtvarnými prostriedkami preľmočil kvalitatívny rozdiel medzi živou bytostou dieťaťa a jeho drevenu bábou. Dievčatko je namaľované s nehou, krehkosťou, Bohúň sa usiluje nielen o citovnejšie vyjadrenie psychológie, ale aj zmyslovejšie podanie fyzického zjavu. Hračky naproti tomu podáva vecne, hmotne, plasticky, s realistickým cítením. Významnú úlohu v obraze má svetlo.

S akými hračkami sa Marienka hrávala? Máte aj vy svoje obľúbené hračky? Máte také, s ktorými sa už nehrajete, ale nedokážete sa s nimi rozlúčiť? Aká bola vaša prvá hračka na ktorú si pamätáte?

Opýtajte sa svojich rodičov / starých rodičov, s akými hračkami, alebo aké hry sa najradšej hrávali oni a zapíšte to pre budúce generácie. Kedysi bývali bábiky z handričiek a koníky z dreva. Skúste si sami vyrobiť nejakú hračku (ušiť, nakaširovať, vystrúhať...)

3

Marienka drží v rukách bábiku. Aj na stole sú položené hračky, s ktorými sa hrávajú dievčatá. Hry a hračky sa zvyknú tradične deliť podľa toho, či sa s nimi hrávajú dievčatá, alebo chlapci, ale tiež podľa toho, či sa s nimi hrali deti v meste, alebo na dedine, alebo deti z bohatej, či chudobnej rodiny.

Aké hračky a hry sa považujú za dievčenské a aké za chlapčenské? Platí to aj dnes? Aký bol rozdiel medzi hračkami dedinských a mestských detí, chudobných a bohatých? Čo nám v obraze Bohúň hovorí o Marienke a o jej rodine? Ako sa odlišuje jej život od života dnešných detí?

Dnes deti neportretujú maliari, ale rodičia si ich často fotia, niekedy aj u fotografa v ateliéri. Vytvorte si svoj fotografický ateliér, pokúste sa o parafrázu obrazu (napr. naaranžujte na fotke svoje vlastné „hračky“). Vyfotíte sa navzájom. Z fotografií môžete zostaviť v triede spoločný album.

4

Peter Michal Bohúň maľoval portréty detí s veľkou nehou. Sám bol otcom, mal početnú rodinu. Rodina bola preňho dôležitým zázemím po celý život. V Liptovskom Mikuláši pôsobil aj ako učiteľ kreslenia a geografie a svoje žiačky viedol aj k rozvíjaniu ich záujmov, schopností, talentu. Jeho žiačky sa zapájali do kultúrneho a spoločenského života, hrávali divadlo. Najúspešnejšími domácimi herečkami boli Zuzka Bellová, Marína a Ludmila Hodžové a Milka Páľková. Bohúň sám maľoval pre prvé divadelné predstavenia kulisy aj oponu. Mal javiskovú prax: pred revolúciou robil dekorácie na Orave, potom maľoval kulisy aj oponu v Ratkovej (1852) aj v Nemeckej Lupči (1860). V Lipt. Mikuláši „vypravoval“ zo začiatku všetky hry.

Čo vieš o Bohúňovi? Kto tvoril jeho rodinu, koľko mal detí a aké boli ich osudy? Ako sa mu darilo v Liptovskom Mikuláši? V akej škole učil a kde sa nachádzala? Aké iné diela maľoval okrem portrétov? Maľoval len na Slovensku, alebo aj v iných krajinách? So začiatkom organizovanej ochotníckej divadelnej aktivity na Slovensku sa spája meno Bohúňovho súputníka národovca, knihovníka, osvetového činníka, divadelníka, rodáka z Paludze. Viete o koho ide? Ktorou inscenáciou mikulášski herci položili základy divadelnej histórie? Čo myslíte, akého charakteru bol ich repertoár a z akých vrstiev pochádzali členovia súboru? Kde by ste hľadali doklady o tejto spolkovej činnosti?

Čo v meste pripomína spomínaného zakladateľa slovenského divadla? Zapište, čo ste o ňom zistili a ako súvisí s Bohúňom. Určite poznáte dielo ďalšieho Bohúňovho rovesníka, národovca, zberateľa ľudových rozprávok Pavla Dobšinského. Vytvorte tím a rozdeľte si úlohy ako v divadle – scenárista, scenograf, kostýmový výtvarník... Skúste pripraviť dramtizáciu niektorej jeho rozprávky, alebo napíšte vlastnú dramtizáciu na motívy tohto autora. Môžete napr. vymyslieť úplne iný príbeh v duchu Dobšinského rozprávačského spôsobu, alebo len pozmeniť koniec, dovymýšľať príbeh, či ho umiestniť do konkrétnej krajiny alebo času – napr. do súčasnosti. Spravte návrh scény a kostýmov, spoločne zrealizujte kulisy i kostýmy...

1

Umenie je odrazom svojej doby a je len prirodzené, že minulosť poznávame aj cez obrazy. Zachytávajú nie len udalosti, ale aj spôsob života. Často je v nich zobrazená architektúra, interiéry, nábytok, dopravné prostriedky, oblečenie, doplnky, účesy a iné.

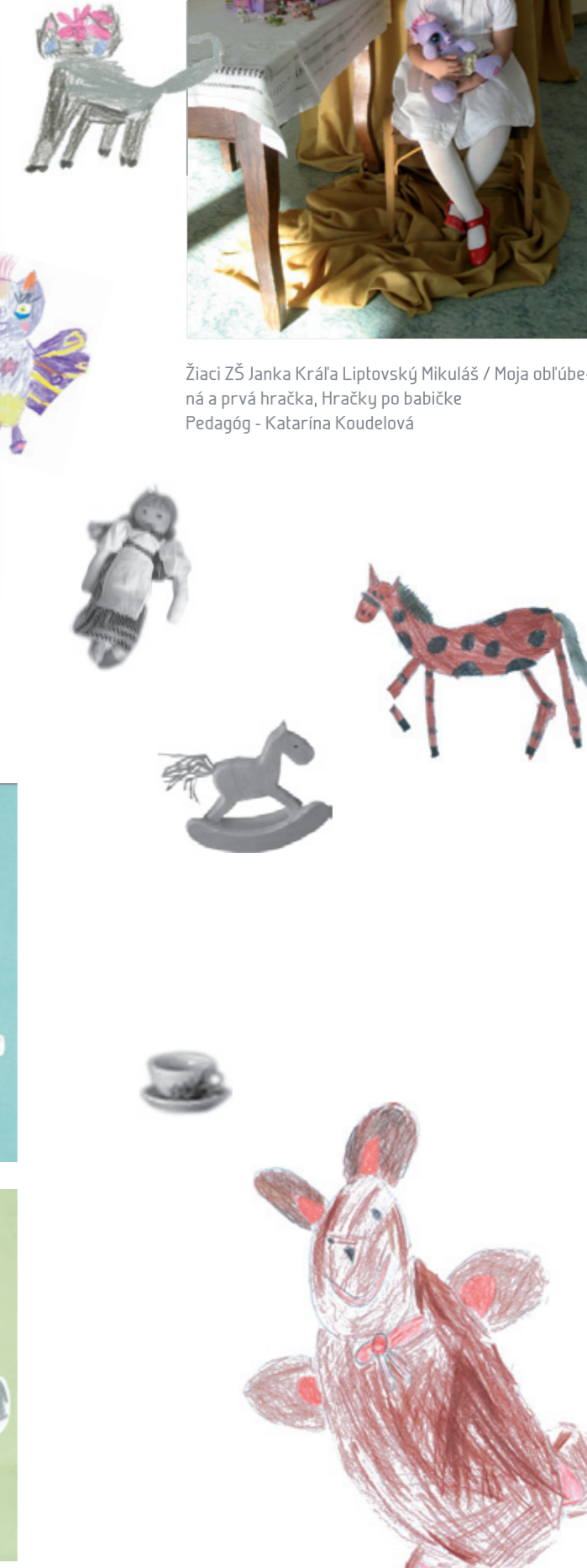
Kde sa dnes uchovávajú staré veci ako doklad života ľudí v minulosti? Sú také miesta aj v našom meste? Ľudia majú radi doma historické veci. Zväčša sú to práve umelecké diela, alebo veľmi pekné ručné či remeselné spracované výrobky, ktorých cenu zvyšuje nielen ich vek, ale najmä skutočnosť, že nám pripomínajú našich predkov. Máte aj vy doma takú vec „po babičke?“ Kde by ste si mohli takú starú vec kúpiť?

Požiadajte rodičov / starých rodičov, aby vám ukázali svoje fotky z detstva.

Porovnajte a opište rozdiely prostredia, vecí okolo a oblečenia z obrazu Marienky, z fotky vašich (pra)rodičov a z vašej fotky.

Zájdite na miesta, kde uchovávajú staré veci. Tie, ktoré sa vám najviac páčia, nakreslite. Spýtajte sa na ich vek. Doma alebo v škole potom skúste vytvoriť trojrozmerné kópie takýchto predmetov, môžu byť aj zmenšené.

Žiaci ZŠ Janka Kráľa Liptovský Mikuláš / Moja obľúbená hračka (6, 7)
Pedagóg - Katarína Koudeľová





Tamara Kollárová (6)
ZUŠ Liptovský Hrádok
Pedagóg - Libuša Vyšná



Žiaci ZŠ Liptovský Ján - výtvarný krúžok
Ako sme plstili bábiky
Pedagóg - Mária Devečková



Študenti gymnázia M. M. Hodžu Liptovský Mikuláš
Pedagóg - Vlasta Šiarniková



Barbora Mlynčeková (16)
Stredná zdravotnícka škola Liptovský Mikuláš
Pedagóg - Helena Straková





Žiaci ZŠ Čsl. brigády Liptovský Mikuláš / O troch grošoch (II)
Pedagóg - Erika Štefanisková



DDS Slniečko
pri ZŠ M. R. Martákovej
Liptovský Mikuláš
Trojruža, Nezbedný Macko
Pedagóg - Anna Urbanová



Žiaci ZŠ M. Rúfusa Závažná Poruba (7)
Pedagóg - Zuzana Hlavnová



Slováci z Podbieľa v Orave, chromolitografia, 1848-53. 26 x 18,5cm

Slovenka zo Štrby, chromolitografia okolo 1850, 25 x 17,6 cm

v zbierkach LGPMB

Chromolitografie podľa akvarelových predlôh vyšli v edícii slovenských krojov od Petra Bohúňa v roku 1883 po umelcovej smrti.

Jedná sa o neskoršie diela zo širšieho súboru, prvých 6 litografií vytlačil a ručne koloroval samotný P. M. Bohúň už v rokoch 1946-47, za čo mu Tatrín vyplatil ako štipendium 40 zlatých v striebre.

V dobovom úsilí o sformovanie novodobého slovenského národa tendencia po výtvarnom fixovaní jeho svojbytnosti zohrávala významnú úlohu. Stúpenci národnej romantiky však museli premáhať nielen nezáujem, ale priam odpor vplyvných vrstiev vtedajšej spoločnosti, ktoré si vôbec nevedeli predstaviť, že by sa obýčajní ľudové postavy mali zjaviť aj v takých žánroch maľby, kde dovtedy mali domovské právo bohovia, svätci a vojvodcovia.

1

O umeleckej koncepcii ako zobrazit' slovenský ľud sa medzi národovcami neraz diskutovalo. Z hľadiska národnej reprezentácie realistické zobrazenie nepovažovali za vhodné a svoje vízie prenášali ponad surovú skutočnosť do krajšej budúcnosti, o akej snili. Vyzdvihovali mravnú silu ľudu a jeho schopnosť prežiť aj najväčšie príkoria a biedu.

Bohúňove litografie zobrazujú dedinský ľud ako ušľachtilé ľudské bytosti. Nejde v nich však o idylickú pseudoľudovosť. Ide o pozitívne hodnotenie vidieckeho ľudu, za ktorým stojí osvietenstvom ovplyvnená viera v jeho nadanie a schopnosti. Bohúň zobrazuje ľud nie taký, aký je, ale akým by mohol byť.

Čo myslíte, prečo sa stal v 19. storočí vidiecky ľud stelesnením národného, slovenského a slovenského?

Poznáte aj nejakú inú etapu dejín slovenského výtvarného umenia, kedy umelci výrazne čerpali inšpiráciu z prostredia slovenského vidieka? Viete prečo a v akom kontexte? Viete niektorých vymenovať? Myslíte si, že existuje niečo ako národné črta - charakteristická vlastnosť spoločná pre celý národ?

Skúste ľubovoľnou výtvarnou technikou vyjadriť, čo nás dnes charakterizuje ako národ, akí sme, čo nás odlišuje od iných národov a čo by ste vy dnes považovali za symbol slovenskosti.

2

Už od polovice štyridsiatych rokov sa mnoho diskutovalo o špecifickosti slovenského umenia, hľadali sa jeho osobitné črty. Nakoniec sa dospelo k náhľadu, že pre slovenské umenie majú byť charakteristické mäkké harmonické formy jednotlivých tvarov. V roku 1848 vyšla k tejto problematike programová štúdia českého teoretika umenia Ludvíka Ritterberga Myšlienky o slovanském malířství, v ktorej sa zároveň zaoberal problémom umeleckého stvárnenia slovenskej ženy. Okrúhosť tváre považoval za typickú črtu slovenského obyvateľstva a obľá lica i plné proporcie žien za ideál slovenskej krásy. Z tohto hľadiska je zaujímavý Bohúňov akvarel SLOVENKA ZO ŠTRBY.

Čo si myslíte o záveroch, ku ktorým dospel Ritterberg? Líši sa ideál krásy podľa jednotlivých národov a kultúr? Ako sa menil v priebehu času (porovnajme napr. stredoveký a renesančný ideál krásy, alebo Rubensove modelky a Twiggi)? Je z vášho dnešného pohľadu renesančná Mona Liza krásna? Ako sa formuje a kto definuje ideál krásy? Týka sa len ženskej krásy? Je v súčasnosti kult krásy preceňovaný? Je fyzická krása dôležitá? Ako by ste vysvetlili spojenie vnútorná krása?

Pohľadajte reprodukcie umeleckých diel zdôrazňujúcich ideál krásy z rôznych období a porovnajme ich. Na ich základe skúste zostaviť ilustrovanú časovú os s dobovými ideálmi krásy.

3

V takomto dobovom kontexte vzniká aj Bohúňova koncepcia obrazov ľudových krojov. Ľudový kroj chápal Bohúň ako jeden z najdôležitejších vonkajších prejavov národnej mysle a povahy, ako výraz národného charakteru, krasocitu a vzdelanosti. Kroj bol považovaný za zvláštny znak, ktorým sa Slováci odlišovali od iných národov.

Prečo bol práve kroju prikladaný taký význam? Odlišovali sa krojom len národy, alebo sa odlišovali aj jednotlivé regióny, či dokonca dediny? Viete z akej župy bola v Bohúňových časoch Slovenka zo Štrby? Ako je to dnes s oblečením, viete vymenovať nejaké spoločenské skupiny, ktoré môžete na základe oblečenia na prvý pohľad odlišiť od iných? Kam by ste sa vy zaradili? Čo demonštrujú skupiny / ľudia svojím oblečením?

Opište kroje na litografiách, všimajte si detaily. Ak máte doma pôvodný (neštylizovaný) kroj alebo jeho časť, prineste ho do školy, prípadne pohľadajte doma staré fotografie, na ktorých sú vaši príbuzní, známi v kroji. Nezabudnite sa spýtať, z akej oblasti a z akého obdobia kroj pochádza a pri akej príležitosti a kto ho nosil (pracovný, sviatočný, dievčenský, ženský...). V škole kroj prezentujte a porovnajme ho s krojmi, ktoré priniesli spolužiaci. Pokúste sa spracovať „encyklopédiu krojov“. Spravte si módnou prehliadku súčasných odevov, ktoré identifikujú jednotlivca s určitou sociálnou skupinou a zdokumentujte ju.

4

Podstatné zmeny v ľudovom odevu nastali v 19. storočí. Dovtedy regionálne málo sa odlišujúci ľudový odev sa pod vplyvom zmien spoločensko-ekonomických pomerov a vďaka nerovnomernosti vývoja rôznych regiónov Slovenska začal čoraz viac líšiť. V hospodársky vyspelejších oblastiach sa popri doma vyrobenom materiáli začal používať aj manu-faktúrny a továrenský materiál nielen na výrobu celých súčastí, ale aj na obohatenie dekoratívnych prvkov.

Poznáte niekoho, kto ešte dnes nosí kroj? Pri akej príležitosti? Myslíte, že kroj nejakým spôsobom ovplyvňovala aj móda? V ktorom období začalo kroj vytláčať mestské oblečenie? Sú niektoré prvky kroja transformované do súčasného oblečenia? Viete, čo sa skrýva za označením etno oblečenie, etno hudba...?

Pokúste sa navrhnuť (zhotoviť) kolekciu súčasného oblečenia inšpirovanú ľudovým odevom - pracovným, slávnostným, obradovým. Reagujte na časti kroja a ich formu, na použitý materiál, na doplnky, na zdobenie (výšivky, krajky...)

5

Ľudový odev zaujal viacerých výtvarníkov. Okrem Bohúňa sériu Slovákov v krojoch namaľoval aj napríklad Martin Benka. Iní umelci zas vychádzali z bohatého tvaroslovia, výzdoby, vzorov a ornamentov ľudového umenia.

Viete, ktorý slovenský architekt rozvinul motív ľudovej tvorby do vlastného charakteristického rukopisu?

Ktorý významný slovenský maliar 20. storočia z Ružomberka jedinečným spôsobom spojil podnety európskeho avantgardného maliarstva s inšpiráciami slovenským ľudovým umením (najmä výšivkou) a vytvoril osobitý výtvarný jazyk? Myslíte, že aj pre dnešných ľudí môže byť napríklad ľudový ornament inšpiratívnym? Dokážete nájsť nejaký príklad jeho využitia?

Ak ste prišli na to, o ktorých autoroch je reč, pohľadajte diela (reprodukcie) ich prác (ale môžete aj od iných autorov) a skúste povedať v čom sú ovplyvnené ľudovým umením? Vyberte si nejaký ľudový ornament a pokúste sa ho využiť, stvárniť, interpretovať netradičným spôsobom a v inom kontexte. Môžete použiť netradičné materiály, napríklad, čo nájdete v triede, doma, vonku. Ak výsledok nemá trvalú formu, tak ho pre nás zdokumentujte.



Teresa Legierska (18) / Góral z Koniakowa Zespół Szkół Plastycznych w Bielsku-Białej Opiekun Elżbieta Kuraj

Laura Takáčová, Barbora Balážová (10) Žiaci ZŠ M. R. Martákovej Liptovský Mikuláš Pedagóg - Anna Urbanová



Žiaci ZŠ M. Ráfusa Závažná Poruba (10) / Liptovský kroje Pedagóg - Monika Štrkolcová, Mária Boltžiarová





čepiec



fertucha

suknica



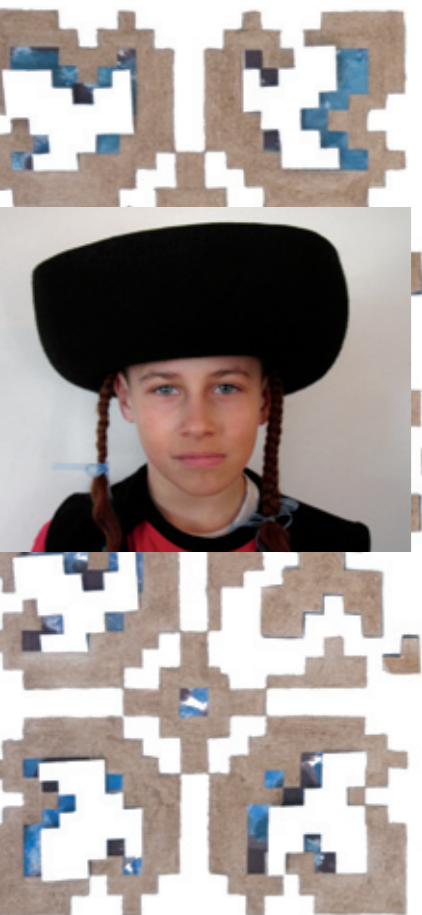
Žiaci ZŠ M. Rúfusa Závažná Poruba (10) / Liptovský kraj
Pedagóg - Monika Štrkolcová, Mária Boltžiarová



oplecko ženské



oplecko mužské



Samuel Wágner (15) / Ornament
ZUŠ J. L. Bellu Liptovský Mikuláš
Pedagóg Jarmila Mikušová

čizmy ženské

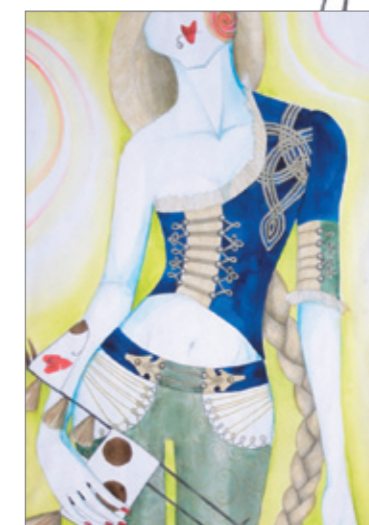


krpce

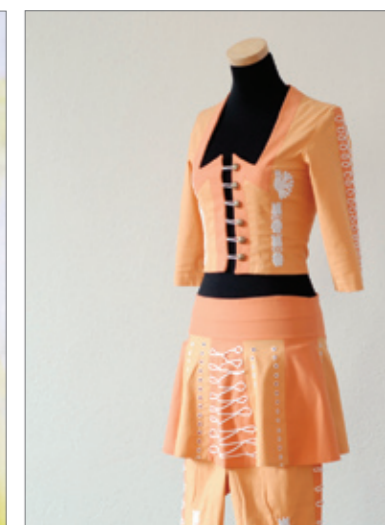
Žiaci ZŠ M. Rúfusa Závažná Poruba (10)
Slovník častí ľudového odevu
Pedagóg - Monika Štrkolcová, Mária Boltžiarová



Mária Vajduľáková (18)
ŠÚV Ružomberok
Pedagóg - Patrícia Biarincová



Tatiana Holičková (18)
ŠÚV Ružomberok
Pedagóg - Patrícia Biarincová



Katarína Janská (18)
ŠÚV Ružomberok
Pedagóg - Patrícia Biarincová



Przebudzenie królowej Różyczki, ok. 1850-55
olej na płótnie, wymiary: 94 x 70 cm
sygnowany z prawej strony na dole: P. Bohuń
własność: Muzeum w Bielsku-Białej

Królowa Różyczka jest bohaterką bajki Braci Grimm, zaślubionej Śpiącą królową; na jej motywach powstało wiele innych baśni i bajek; najczęściej wykorzystywanym wątkiem był temat z rycerzem (księciem) wybudzającym ze stuletniego snu młodą dziewczynę.

kto będzie odpowiadał za efekty dźwiękowe, a kogo obsadzicie w poszczególnych rolach. Na podstawie tekstu baśni spróbujcie przygotować dramat. Rozpiszcie tekst na poszczególne akty, sceny i role, nie zapomnijcie o didaskaliach.

Spróbujcie przygotować w formie plastycznej projekty scenografii i kostiumów, wykorzystajcie różnorodne techniki i materiały plastyczne. Mogą to być prace dwu- lub trójwymiarowe: fragmenty scenografii, kostiumy, modele sceny. Może stworzyć współczesną wersję tego przedstawienia, którą zdokumentujecie w formie albumu fotograficznego lub krótkiego filmu.

3

Pokój w którym śpi Różyczka wypełniony jest kwiatami róży. Są one fragmentem gęstego żywopłotu, który zagradzał drogę do zamku. Ale kwiat róży to również symbol miłości, tej miłości jaką nieznamy książę obdarzył królową i pocałunkiem przywrócił ją życiu. W odległych stuleciach, a zwłaszcza w średniowieczu, istniała cała złożona etykieta pozyskiwania i chwalenia pani swego serca.

Zuzanna Bartkiewicz (4) / Zamek księżniczki
MDK Bielsko-Biała, Dom Kultury w Kamienicy
Opiekun - Joanna Dadak



1

Czy znasz tę opowieść?

Przeczytaj z uwagą tekst bajki. Zastanów się, który z pozostałych fragmentów tekstu chciałbyś zilustrować.

Przedstaw w formie plastycznej jakąś scenę z tej bajki. A może pokusisz się o wykonanie cyklu ilustracji do niej, zaprojektujesz makietę książki lub książkę-obiekt. Wykorzystaj dowolną technikę plastyczną: malarstwo, grafika, rysunek, fotomontaż, kolaż, wycinanka, wyklejanka lub wydzieranka.

2

Dramat to forma literacka stworzona do wystawienia jej na scenie teatralnej. Podstawowe odmiany dramatu to: tragedia, komedia, farsa. Kolejnym etapem jest przeniesienie dramatu na scenę. Aby miał on formę przedstawienia teatralnego, należy stworzyć sprawnie działający zespół ludzi pod wodzą reżysera, który przygotowuje całość.

Czy baśń można poddać przetworzeniu literackiemu i stworzyć z niej dramat? Do jakiego gatunku zaliczyłbyś opowieść o losach Różyczki? W ilu aktach zawierać się może ta opowieść. Czy można z niej wybrać tylko fragmenty i stworzyć nową całość?

Czy wasza grupa jest gotowa by podjąć się tego zadania? Zastanówcie się kto mógłby być reżyserem spektaklu, kto twórcą kostiumów i scenografii,

A jak to wygląda w dzisiejszych czasach? Czy znacie inne niż walentynkowe zwyczaje dla zakochanych? W jaki sposób można wyznać miłość ukochanej osobie? Jaką symbolikę miłosną mają rośliny, zwierzęta, kamienie, napoje i pokarmy? Jakich środków plastycznych, literackich i muzycznych można użyć.

Spróbuj wykonać pracę plastyczną w formie kartki pocztowej, tapety na komórkę, znaczka pocztowego, papeterii lub gadżet dla ukochanej osoby. Niech zawarte w niej symbole będą czytelnym znakiem twego uczucia. Możesz wpisać w nią wiersz, poemat, sonet miłosny, wykorzystać możesz utwór któregoś z romantycznych poetów lub stworzyć własną kompozycję.

4

Opowieść o Różyczce to piękna bajka, której akcja rozgrywa się na królewskim dworze.

Zastanów się czy podobna historia mogłaby się zdarzyć dziś. Jaka jest, waszym zdaniem, współczesna dziewczyna i czy chciała by być Różyczką?

Przygotuj kronikę towarzyską swojej klasy lub grupy znajomych w formie tableau, artystycznie zaprojektowanej książki pamiątkowej lub innej prezentacji.

Zofia Stefańska (4) / Królowa Aurora śpi
MDK Bielsko-Biała, Dom Kultury
w Kamienicy,
Opiekun - Joanna Dadak



Princ : ruženka moja láska! Buží

RP : pôjdem do zámku. R moša dobre

Małgorzata Klemens (16) / Bajka...
Liceum Ogólnokształcące w Bielsku-Białej,
Opiekun - Monika Zawadzka-Adamiak



Prebudil sa moj bok (ano prebudil.) ma's pekne' M suti. Naoraj
Si princeza si. Ano som aj si. Ano veronca sa. Spidara sa v'raj'ocu.
Dobre len musime voludit' vsel'z'oh. idem na lo.

Julia Tomczyk (5)
MDK Bielsko-Biała, Dom Kultury w Kam.
Opiekun - Joanna Dadak



Kaja Urbaniec (5) / Zamek księżniczki
MDK Bielsko-Biała, Dom Kultury w Kamienicy
Opiekun - Joanna Dadak





Marcin Niedziątek (14) / Domino
MDK Bielsko-Biała, Dom Kultury w Kamienicy
Opiekun - Małgorzata Motyka-Madej



Karina Tarnawa (13) / Kartka walentynkowa
Gimnazjum nr 16 w Bielsku-Białej
Opiekun - Agata Boińska

Maja Wanat (9) / Domino z obrazów P. M. Bohuna
Miejski Dom Kultury w Bielsku-Białej, Dom Kultury „Włókniarzy”
Opiekun - Małgorzata Motyka-Madej



Magdalena Stanek (10), Kasia Kołodziej (10) / Zaproszenie
Szkoła Podstawowa nr 13 w Bielsku-Białej
Opiekunowie - Ewa Biegun, Joanna Rupik



Magdalena Stanek (10) / Dla Ciebie moja najukochańsza Mamo
Szkoła Podstawowa nr 13 w Bielsku-Białej
Opiekun - Aleksandra Marcełińska

ruženka:
kto si ?
princ.
w akoho kralovstva ?
w Lacossanu.
si si ma oslobodil a čim
pusou.
A kdo ste vlastne ?
Rasto.

Kto si Kde si nacu su pocesu
jo ja som som n r i m
som sa cu pusou
ali ja som z z z
si si
so
budes moj m
ked mislis



Marcin Niedziątek (14) / Znaczek pocztowy z damą
MDK Bielsko-Biała, Dom Kultury w Kamienicy
Opiekun - Małgorzata Motyka-Madej



Kaja Urbaniec (4) / Projekt kostjumu księżniczki
MDK Bielsko-Biała, Dom Kultury w Kamienicy
Opiekun - Małgorzata Motyka-Madej



Kornelia Olszewska (5) / Księżniczka
MDK Bielsko-Biała, Dom Kultury w Kamienicy
Opiekun - Joanna Dadak



Genowefa księżniczka Brabancka, ok. 1855-60 olej na płótnie, wymiary: 95 x 70 cm sygnowany z lewej strony na dole: P. Bohun własność: Muzeum w Bielsku-Białej

Genowefa księżniczka Brabancka - bohaterka legendy ludowej pochodzącej z VIII wieku; córka księcia Brabantu, żona Zygryda von Hohensimmern księcia Trewiru; Zygryd nazajutrz po ślubie opuścił żonę i udał się na wojnę z Maurami; jego rządca Golo niesłusznie oskarżył księżnę o cudzołóstwo; miała ona być stracona wraz z urodzonym w więzieniu synkiem lecz siepacze ją oszczędzili; ocalała karmiąc się korzonkami, a dziecko mlekiem sarny; księżę po powrocie z wojny odnalazł żonę w lesie, przekonał się o jej niewinności i triumfalnie powrócił z nią na dwór.

1

Genowefa Brabancka bywała mylona, a czasem utożsamiana ze św. Genowefą, patronką Paryża. To dowód na to jak w rozlicznych podaniach i legendach zacierają się granice pomiędzy faktami i fikcją.

Poszukaj informacji (historycznych, legendarnych) o życiu obu kobiet. Porównaj obie postacie. Zastanów się co je łączyło, a co różniło. Czy losy obu kobiet mogą być treścią romantycznych obrazów lub tekstów literackich?

Stwórz charakterystykę porównawczą w formie podwójnego portretu, projektu plastycznego, gazetki lub wypracowania.

2

Temat był popularny w podaniach ludowych w Niemczech i Polsce, a w okresie romantyzmu podejmowany przez twórców literatury i muzyki. W 1781 roku Friedrich Müller napisał romantyczny dramat prozą Golo i Genowefa, wystawiony 1811 roku. W 1799 roku powstała tragedia Genowefa Friedricha Hebla, według której w 1850 Robert Schumann skomponował operę. Powstała również opera komiczna autorstwa Offenbacha.

Jakie jeszcze na wójt legendarne postacie i ich losy, były ulubionymi tematami plastyków, pisarzy, poetów i muzyków doby romantyzmu.

Wybierz jedną z takich opowieści i wykonaj do niej pojedynczą ilustrację lub ich zestaw, przedstaw ją w formie komiksu, książki-objektu, zaprojektuj okładkę książki, stwórz grę planszową lub puzzle.

3

Aby dobrze odczytać obraz, należy posiadać odpowiedni warsztat badawczy. Pracę należy odpowiednio opisać, zwracając uwagę na kompozycję, plany, postacie i przedmioty. Należy zanalizować kolorystykę, strukturę malarską. Prawidłowo odczytać symbolikę przedmiotów, roślin i zwierząt. Obraz może też być inspiracją do analiz i przetworzeń artystycznych, kopi malarskich, graficznych i rysunkowych, studiów, a nawet pastiszy.

Filip Valientka (9)
ZUŠ Liptovský Hrádok
Pedagóg - Libuša Vyšná



Czy jesteś gotowy podjąć się takiego zadania. Sięgnij po słownik terminologii plastycznej, zapoznaj się z odpowiednimi definicjami. Możesz też poszukiwać się katalogami zbiorów różnych muzeów lub zasięgnąć rady historyków sztuki, nauczycieli plastyki i wiedzy o kulturze.

Prace dawnych mistrzów są źródłem inspiracji dla kolejnych pokoleń artystów, np. pastisze „Giocondy” Leonarda da Vinci autorstwa Salvadora Dalego lub bielskiego plastyka Michała Bałdygi. Czy znasz innych twórców wykonujących pastisze dzieł wielkich poprzedników?

Zinterpretuj w dowolnej technice zaprezentowany obraz, wykonaj analizę literacką lub plastycznie przetransponuj dzieło. Wykonaj kopię lub pastisz w formie grafiki, rysunku, kolażu, fotomontażu, tkaniny, technik łączonych.

4

Scena rozgrywa się we wspianym ogrodzie. P. M. Bohuń był świetnym obserwatorem nie tylko postaci ludzkich i ich zachowań, ale również wnikliwie studiował wygląd roślin i zwierząt. W połowie lat 40. XIX wieku, jeszcze podczas studiów na praskiej Akademii, współpracował jako ilustrator z czeskim botanikiem Svätoplukiem Pressem nad Słownikiem roślin.

Poszukaj w domowej, szkolnej lub publicznej bibliotece ciekawych leksykonów roślin i zwierząt. Dziś są one opatrzone bardzo dokładnymi fotografiami. Czasami spotkać można także atlasy z pięknymi graficznymi lub rysunkowymi ilustracjami. A czy znasz inny sposób tworzenia zielników? Zapytaj mamy lub babci czy tworzyły takie zbiory?

Spróbuj stworzyć własny projekt lub makietę ogrodu, atlas roślin czy zielnik. Wykorzystaj do tego celu różne techniki i materiały plastyczne: bibułki, papier kolorowy, tkaninę, wycinki prasowe, fotografie, a może wykorzystasz zasuszone kwiaty, liście, nasiona itp.? Może to być rodzaj ozdoby księgi, niewielkiej gablotki lub kasetki, atlasu, tableau i inne.



*Dvaja ľudia idú v poľu.
Muž mesie neviaky vo vreci ktoré má na chrbte.
I mužom ide aj žena ktorá nevladne a sedí.*

Teresa Legierska (18) / Opowieść o Stańczyku
Zespół Szkół Plastycznych w Bielsku-Białej
Opiekun - Elżbieta Kuraj



Dávid Čerňanský (8)
ZUŠ Liptovský Hrádok
Pedagóg - Libuša Vyšná

Alexandra Fronková (11)
ZUŠ Liptovský Hrádok
Pedagóg - Libuša Vyšná





Arkadiusz Ziętek (10) / Moj ogród
Szkoła Podstawowa nr 13 w Bielsku-Białej
Opiekun – Aleksandra Marcełińska



Jan Łękawý (11) / Ogród gospodarczy
Szkoła Podstawowa nr 13 w Bielsku-Białej
Opiekun – Aleksandra Marcełińska



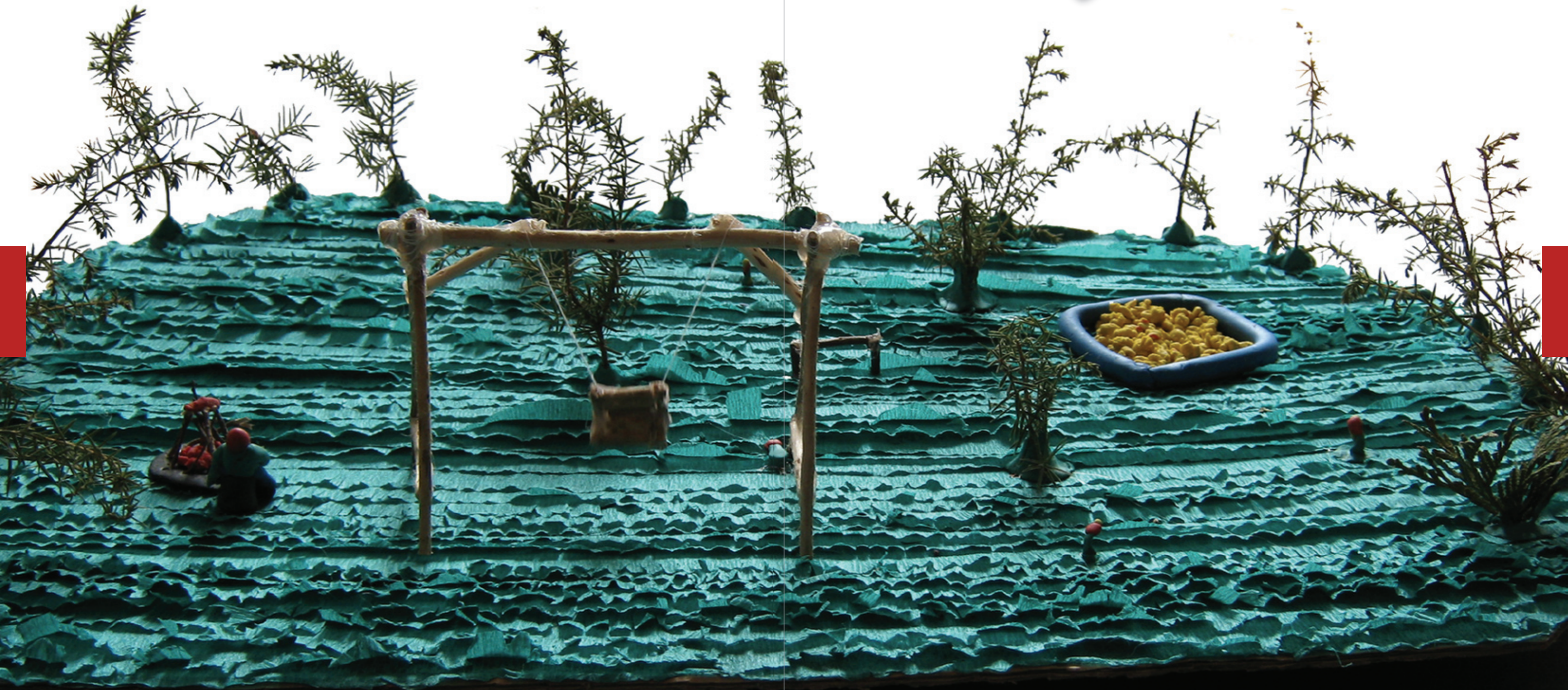
Arkadiusz Ziętek (10) / Moj ogród
Szkoła Podstawowa nr 13 w Bielsku-Białej
Opiekun – Aleksandra Marcełińska



Monika Magiera (13) / Zimowy ogród
Szkoła Podstawowa nr 13 w Bielsku-Białej
Opiekun – Aleksandra Marcełińska



PAtrycja Galant (11) / Zielony ogródek
Szkoła Podstawowa nr 13 w Bielsku-Białej
Opiekun – Aleksandra Marcełińska



Julia Dziubek (10) / Letni ogród
Szkoła Podstawowa nr 13 w Bielsku-Białej
Opiekun – Aleksandra Marcełińska



Anioł wieczorny, ok. 1855-60
olej na płótnie, wymiary: 95 x 69 cm
sygnowany z prawej strony na dole: P. Bohúň
własność: Muzeum w Bielsku-Białej

2

Według chrześcijańskich tradycji, anioł to duchowa, często uskrzydłona istota. Ale uskrzydłone postacie lub duchy opiekuńcze pojawiają się również w innych religiach. Temat przedstawiony przez artystę ma dosyć uniwersalną wymowę. Zauważ, że Bohúň będąc synem ewangelickiego pastora, wykonywał wiele zamówień dla katolików. Szczególnie po przybyciu na polską ziemię grono jego zleceniodawców poszerzyło się o katolickie parafie. W licznych kościołach po obu stronach rzeki Białej zobaczyć można jego prace, m. in. w kościele Opatrzności Bożej w Białej, w świątyniach w Lipniku, Straconce, Brzeszczach, Jawiszowicach, Bielanych koło Kęt, Kobiernicach, Czańcu, Polance Wielkiej, Strumieniu.

Aniołowie - istoty duchowe pośredniczące między Bogiem a ludźmi; w religii chrześcijańskiej każdy człowiek ma przydzielonego osobistego, duchowego opiekuna - anioła stróża; w Psalmie 90, 11-12 Bóg poleca aniołom aby nosili swoich podopiecznych na rękach; najczęściej przedstawiany jest podczas opieki nad bawiącymi się dziećmi. Tutaj anioł trzyma w ramionach śpiące dziecko i niesie je na tle nocnego nieba, nad uśpionym miastem.



1

Mówiąc anioł, najczęściej mamy na myśli anioła stróża. Dzieci swoją edukację religijną (zarówno katolicy, ewangelicy, czy prawosławni) zaczynają od modlitwy do anioła stróża.

Jak wyobrażasz sobie swojego anioła stróża? Czy jest to mała istotka siedząca na ramieniu, wzorowy opiekun trzymający cię na „niewidzialnej smyczy”, znudzony pilnowaniem stróż, a może wśczykij zapominający o tobie? Poszukaj jak w plastyce przedstawia się najczęściej anioła stróża. Porównaj go ze swoimi wyobrażeniami.

Wykonaj plastyczny, dwu- lub trójwymiarowy wizerunek swojego anioła stróża. Posłuż się różnymi technikami takimi jak: malarstwo (tempera, akwarela, malarstwo na szkło), grafika (monotypia), prasowanka, rysunek, rzeźba i ptaskorzeźba (w glinie, modelinie, papier maché, masa solna), tkanina (szycie, szydełkowanie, aplikacja, dzierganie), kolaż, wycinanka i inne.

Zastanów się, czy przedstawiona tutaj skrzydłata istota mogła być uosobieniem innej postaci niż anioł. Jakiej? Czy znasz takie postacie z mitów greckich, rzymskich lub z innych religii. A może wybierzesz się na wycieczkę do któregoś ze wspomnianych kościołów. Zobacz jaką tematykę religijną podejmował Bohúň, zwróć uwagę na atrybuty świętych.

Spróbuj stworzyć wizerunek swojego patrona. Możesz przedstawić go z charakterystycznymi atrybutami, lub ukazać różne sceny z jego życia. Praca może mieć formę komiksu, projektu witraża lub polichromii, a także dwu- lub trójwymiarowych prac wykonanych takimi technikami jak: malarstwo (tempera, akwarela, malarstwo na szkło), grafika (np. monotypia), rysunek (pastelami, ołówkiem), rzeźba (głina, masa solna, modelina) i inne.

Tola Dembicz (11) / Anjoł stróż
Miejski Dom Kultury w Bielsku-Białej, Dom Kultury w Kamienicy
Opiekun - Małgorzata Motyka-Madej

3

Na obrazie przedstawione jest śpiące dziecko. Sen kojarzy się z odpoczynkiem, ale to również moment śnienia. Według niektórych teorii sny to nasze marzenia, a według innych jest to podświadoma transpozycja naszych przeżyć, ukrytych emocji, drugiego ja.

Jak myślisz, o czym śni dziecko niesione przez anioła? O domu na który wskazuje być może anioł? O kochających rodzicach lub dziadkach? A może o świątecznym prezencie? Jakie są twoje senne marzenia?

Czy znasz kierunek plastyczny nazwany surrealizmem? Czy wiesz na czym on polegał i jakimi metodami plastycznymi się postugiwał?

Spróbuj przedstawić sen wykorzystując takie techniki jak: frotage, kolaż, decoupage, wydzieranka, komiks, monotypia, kalkomania i inne.

4

U stóp lecącego anioła widoczny jest zarys miasta z murami średniowiecznego zamku. Zamek lub jego ruiny, to bardzo popularny motyw umieszczany na XIX wiecznych obrazach. Czasami jest dużym dominującym akcentem, częściej jednak ma formę romantycznych ruin umieszczonych gdzieś na wzgórzu nad jeziorem lub rzeką. Takie obrazy można zobaczyć również w Muzeum w Bielsku-Białej. Zauważ, że główna siedziba Muzeum mieści się w Zamku Sułkowskich. Dzisiejszy wizerunek tego założenia to wynik XIX wiecznej przebudowy.

Czy wiesz jak zamek wyglądał wcześniej? Poszukaj, w wybranych publikacjach oraz na stałej ekspozycji muzealnej, plastycznych rekonstrukcji dawnego zamku? Zobacz jak zmieniał swój wygląd. W jakich stylach architektonicznych był wznoszony? Czy możliwa jest kolejna przebudowa obiektu? Co i jak byś w nim zmienił? Czy metamorfozie poddałbyś tylko sam zamek czy również jego najbliższe otoczenie?

Wykonaj projekt przebudowy Zamku Sułkowskich i (lub) jego otoczenia. Może to być makieta dwu- lub trójwymiarowa, szkic projektowy, wydruk komputerowy, wizualizacja multimedialna, kolaż fotograficzny.

Bibiana Pavkovčková (9)
ZUŠ Liptovský Hrádok
Pedagóg - Libuša Vyšná



5

U stóp anioła widać zatopione w nocnym mroku miasto, widziane z lotu ptaka. Panoramy miast powstawały już w czasach renesansu, często były tylko tłem dla scen religijnych, historycznych lub rodzajowych. Z czasem stawały się samodzielnymi tematami malarskimi, rysunkowymi i graficznymi. Na pewno znasz czołowego malarza według jakim był Canaletto.

Czy wiesz jaka jest najstarsza panorama Bielska i kto ją wykonał? Odwiedź ekspozycję Muzeum w Bielsku-Białej (zarówno na zamku jak i w Muzeum Techniki i Włókiennictwa) tam znajdziesz odpowiedź, a także zobaczysz wiele innych, ciekawych według.

Spróbuj wykonać panoramę miasta, uwiecznij miasto w formie składanki pocztówkowej lub fotograficznej, makiety, kolażu, fotografii, krótkiego filmu, możesz wykonać pracę zbiorową lub mural.



Marcin Wrucha (10) / Anjoł stróż
Miejski Dom Kultury w Bielsku-Białej, Dom Kultury w Kamienicy
Opiekun - Małgorzata Motyka-Madej



Ivana Beňová (12) / Anjel v 21. storočí
ZUŠ J. L. Bellu LM
Pedagóg - Jana Mikitová



Kristína Kasperová (15) / Večerný anjel od P. M. Bohúňa
SZUŠ Liptovský Hrádok
Pedagóg - Libuša Vyšná



Robert Mitoraj (18) / Zamek
Liceum Ogólnokształcące w Kozach
Opiekun - Agnieszka Kliś



Dominik Kućmierski (8) / Żółty chłopek w krainie snów
Świetlica Środowiskowego Centrum Pomocy w Bielsku-Białej, placówki z ul. Grzybowej i Wapiennej,
Opiekunowie- Alicja Zbroja-Tarnacka, Katarzyna Czarnocka



Monika Siteková (10) / Anjel
SZUŠ Dotyk Ružomberok
Pedagóg - Jozef Matuška



Monika Siteková (10)
SZUŠ Dotyk Ružomberok
Pedagóg - Jozef Matuška



Zuzanna Hendzel, Karol Nowak, Kornelia Nowak, Faustyna Słonka, Anna Złoch(9-11)
Miejski Dom Kultury w Bielsku-Białej, Dom Kultury w Wapienicy
Opiekun – Grażyna Woryna-Szotłysek

Kornelia Olszewska (5) / Anioł rodziny
Miejski Dom Kultury w Bielsku-Białej, Dom Kultury w Kamienicy
Opiekun – Joanna Dadak



Oliwier Piekietko (5) / Anioł stróż
Miejski Dom Kultury w Bielsku-Białej, Dom Kultury
w Komorowicach
Opiekunowie – Małgorzata Malewska, Joanna Rupik

Milenka Darmofał (4) / Anioł stróż
Miejski Dom Kultury w Bielsku-Białej,
Dom Kultury w Komorowicach
Opiekunowie – Małgorzata Malewska, Joanna Rupik

Kaja Urbaniec (4) / Anioł
Miejski Dom Kultury w Bielsku-Białej, Dom Kultury w Kamienicy
Opiekun – Joanna Dadak





Scena historyczno-bajkowa (Śpiący rycerze Fryderyka Barbarossy), ok. 1855-60 olej na płótnie, wymiary: 111 x 174 cm sygnowany z prawej strony na dole: P. Bohůň własność: Muzeum w Bielsku-Białej

Legenda związana z Fryderykiem I Barbarossą (ok. 1123-90) mówi o mądrym i nieustraszonemu królu, który wraz ze swymi rycerzami śpi w jaskini, w górach Kyffhäuser w Turynii, gdzie czeka na właściwy moment, aby wyjść na ratunek Niemcom i ponownie zapewnić im najwyższą i świętą pozycję wśród narodów europejskich.

1

Fryderyk I Barbarossa śpi ze swymi rycerzami w jaskini, w górach Kyffhäuser w Turynii. Podobnych legend jest dużo: o Giewoncie i jego rycerzach śpiących w Tatrach, Fryderyku II Hohenstaufenie żyjącym w czeluściach Etny, czy królu Arturze czekającym swego powrotu w Avalonie.

Czy znasz te lub inne opowieści o śpiących rycerzach?

Zilustruj taką legendę za pomocą środków plastycznych, takich jak: komiks, gra planszowa, puzzle, książka-obiekt lub innej dowolnej techniki.

2

Przedstawiona scena jest niezwykle teatralnie zakomponowana. Podobnie jak w innych pracach Bohůňa (można je zobaczyć na stałej ekspozycji w Muzeum w Bielsku-Białej), widoczny jest tu jego zachwyt teatrem. Artysta jeszcze we wczesnym okresie swojej twórczości projektował i wykonywał scenografie i kurtyny teatralne. Czasy w których tworzył P. M. Bohůň to okres romantyzmu, epoki „burzy i naporu”, ścierania się różnych nurtów światopoglądowych i kulturalnych. To również czas przenikania się różnych sztuk, z zespolenia literatury i muzyki R. Wagner stworzył dramat muzyczny. Wielu artystów, nie tylko doby romantyzmu, komponowało swoje obrazy tak, jakby próbowali uchwycić w sposób fotograficzny fragment spektaklu.

Poszukaj w dostępnych sobie źródłach albumowych, lub na ekspozycji Muzeum w Bielsku-Białej, a na pewno znajdziesz więcej takich obrazów. Dla twórców inspiracjami były teksty literackie, legendy, dramaty sceniczne. Przyjrzyj się uważnie obrazowi, zwróć uwagę na kompozycję przedstawionej sceny: tło, rozmieszczenie postaci, ich gesty, stroje, siłę napięcia. Czy mógłby to być kadr z przedstawienia teatralnego lub opery? Spróbuj odwrócić sytuację. Inspirując

się obrazem, wraz z grupą przyjaciół zabawcie się w tworzenie żywych obrazów. Możesz oprzeć się na legendzie o Fryderyku I Barbarossie lub na podstawie sceny stworzyć własną historię.

Stwórz tzw. żywy obraz. Z grupą osób, w oparciu o przygotowane stroje i scenografie, zaaranżuj scenę z legendy o Fryderyku I Barbarossie. Utrwaj ją na fotografii, krótkim filmie lub w formie albumu. Wykonaj afisz lub plakat do takiego przedstawienia.

3

Fryderyk I Barbarossa to postać historyczna, znana z konkretnych faktów. Zapiski kronikarskie przedstawiają go zarówno jako potężnego i mądrego władcę, twórcę potęgi cesarstwa niemieckiego oraz uosobienie cnót rycerskich, jak i tyrańca i nikczemnika. Na przestrzeni dziejów jego osoba obrosła w mnóstwo legend i podań. Okres romantyzmu to czas zachwytu nad średniowieczem. W utworach literackich, plastycznych, muzycznych twórcy często podejmują historyczne lub legendarne wątki z życia dawnych władców i ich czynów.

Zastanów się, jak czytać i analizować zapisy kronikarskie i dziejopisarskie? Czy łatwo jest oddzielić fakty historyczne od mitów i legend. Czy zawsze muszą one stać wobec siebie w opozycji? Poszukaj w dostępnych sobie źródłach (słownikach, encyklopediach, książkach historycznych) informacji na temat życia i czynów Fryderyka I Barbarossy, spróbuj oddzielić fakty od legend, zobacz jego postać na tle średniowiecznej Europy. Pomyśl, którzy z polskich królów i książąt są również barwnymi postaciami.

Napisz rozprawę na temat faktów i mitów z życia wybranego władcy żyjącego w okresie średniowiecza. Możesz ją zilustrować także w formie plastycznej lub połączyć słowo z obrazem i stworzyć komiks lub kronikę.

4

Na obrazie rycerze przedstawieni są w barwnych strojach, ze wspianym uzbrojeniem.

Zastanów się czy artysta przedstawił historyczne stroje i uzbrojenie średniowiecznych rycerzy? A może posłużył się wymyślonymi przez siebie formami i stylistyką, dla podkreślenia barwności i dramaturgii przedstawionej sceny. Czy wiesz jak wyglądała dawna (nie tylko średniowieczna) broń i umundurowanie, a jak wygląda dzisiaj? Ciekawe przykłady możesz znaleźć na stałej ekspozycji w tzw. zbrojowni Muzeum w Bielsku-Białej.

Wykonaj projekt lub prototyp munduru. Mogą to być: wykroje, szablony, projekty plastyczne (malarzkie, rysunkowe, graficzne), gotowe mundury lub ich elementy i akcesoria.

5

Historyczne malarstwo P.M. Bohůňa porównywane jest z twórczością Jana Matejki. Obaj malarze przedstawiali ważne postaci i wydarzenia historyczne i tworzyli obrazy „ku pokrzepieniu serc”. To kultywowanie tradycji było istotnym czynnikiem w budzeniu się tożsamości narodowych na obszarze XIX wiekowej Europy. Okres ten obfitował w liczne zrywy powstańcze, a najstojniejszą była „Wiosna Ludów”. Istotny wpływ na te wydarzenia miała epoka romantyzmu, która pod hasłami „burzy i naporu” odwoływała się do lokalnych tradycji kulturowych, historycznych i geopolitycznych.

Czy znasz inne wielkie zrywy narodowe, nie tylko polskie, dziejące się na arenie XIX wiekowej Europy lub świata. Czy wiesz czemu służyły? Zastanów się nad pojęciem globalizacji. Czy jest ono znakiem naszych czasów? Czy może w dziejach Europy i świata takie zjawiska już występowały? Przyjrzyj się dzisiejszemu światu, czy umiesz zarejestrować ważne, być może przetomowe, historyczne wydarzenia lub postaci.

Zabaw się w artystę tworzącego „ku pokrzepieniu serc”. Jakie współczesne zdarzenie umieściłbyś na swoim obrazie, rysunku, monotypii? A może przygotujesz grę planszową lub pokusisz się o zaprojektowanie tali kart, serii znaczków pocztowych z ważnymi postaciami lub afisza propagandowego.



Samuel Bartík (6) ZUŠ Liptovský Hrádok Pedagog - Libuša Vyšná

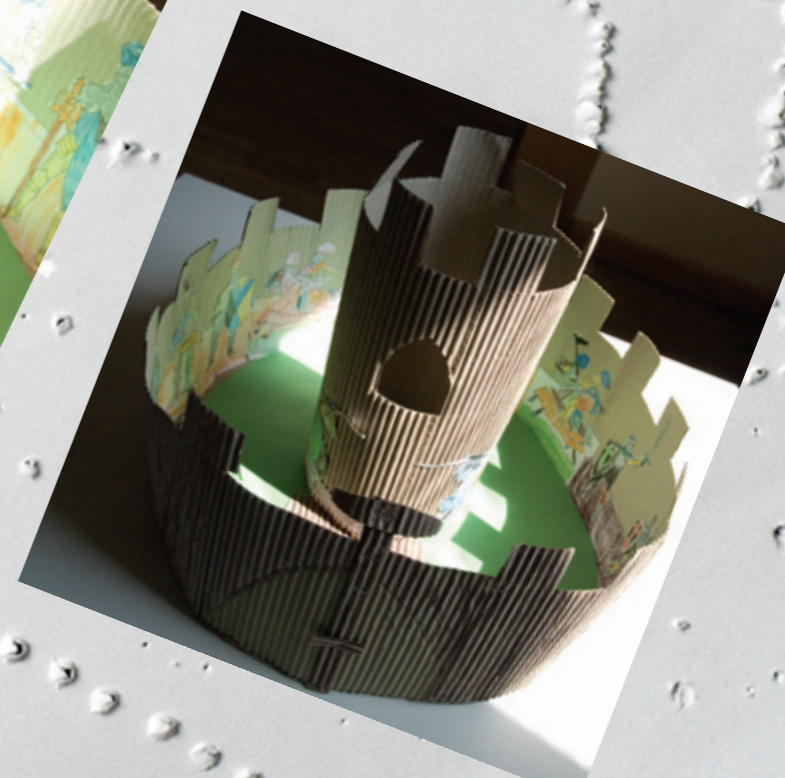


Filip Valientka (10) ZUŠ Liptovský Hrádok Pedagog - Libuša Vyšná

Natalia Zagórska (15), Karolina Szczupaczyńska (12), Beniamin Augustyn Majdak (14) / O śpiących rycerzach Zespół Szkół Podstawowo-Gimnazjalnych w Bielsku-Białej, Szkoła Podstawowa nr 23 Opiekun - Elżbieta Ratajska, Joanna Rupik



Klaudiusz Kozak (9) / Domino rycersko-histeryczne
Miejski Dom Kultury w Bielsku-Białej, Dom Kultury
„Włókniarzy”
Opiekun – Małgorzata Motyka-Madej



Maria Wołoncej (11), Patrycja Majerska (13) / Legenda
o smoku wawelskim
Zespół Szkół Podstawowo-Gimnazjalnych w Bielsku-Białej,
Szkoła Podstawowa nr 23
Opiekunowie – Elżbieta Ratajska, Joanna Rupik

Samuel Kubernát (7) / vypichovaný obrázok
SZUŠ Dotyk Ružomberok
Pedagóg - Terézia Zemková

Dziecięca grupa twórcza KLEKSY (5 lat) (zoznam) / Turniej rycerski
Miejski Dom Kultury w Bielsku-Białej, Dom Kultury w Kamienicy
Opiekun – Małgorzata Motyka-Madej



Portret Eleonory Amalii Sennewaldt z domu Frisch
ok. 1865-67
olej na płótnie, wymiary: 105 x 80 cm,
nie sygnowany
własność: Muzeum w Bielsku-Białej

Obraz jest jednym z trzech przedstawień Eleonory. Artysta trzykrotnie portretował ją, a dwukrotnie jej męża Karla. Są to tzw. portrety antytetyczne, ukazujące parę małżonków na rozdzielnych płótnach, mężczyzna przedstawiony jest na prawym obrazie i zwrócony w swoją prawą stronę, a kobieta na płótnie zawieszonym z lewej strony, zwrócona jest w kierunku męża. Portrety Bohúňa charakteryzuje wnikliwa analiza psychologiczna portretowanej osoby. To nie tylko wierne, realistyczne odtworzenie modelu, ale także dokładne, fotograficzne przedstawienie jego stroju i wnętrza, w którym się znajduje. W twarzach portretowanych osób zapisane są ich charaktery, postawy i doświadczenie życiowe.

1

Niewiele mamy informacji o życiu Eleonory Amalii Sennewaldt. Na obrazie przedstawiona jest jako starsza pani. Wiemy, że w 1821 roku poślubiła Karla Ferdinanda Sennewaldta (ur. 9 grudnia 1795 roku, zm. 12 września 1871) kupca i właściciela składu towarowego w Bielsku, zajmującego się handlem sukniem i wełną, a w latach 1860-67 burmistrza Bielska. Małżonkowie mieli 16 dzieci, wśród nich braci Alberta Hugona i Ericha założycieli bielskiej fabryki szczotek i pędzli.

Co wiemy o życiu babci Eleonory, a co możemy odczytać z obrazu. Weźcie pod uwagę tych kilka informacji o jej życiu podanych powyżej. Zastanówcie się jak wyglądało życie kobiety w XIX wieku, a jak wygląda współcześnie? Zwróćcie uwagę na różne aspekty: wykształcenie, miejsce zamieszkania, status majątkowy, religia i inne czynniki.

Przedstaw jeden dzień z życia kobiety. Opowiedz go w formie komiksu, cyklu ilustracji, kroniki, fotoreportażu lub tekstu literackiego.

2

Ubiór to nie tylko moda. To także określenie statusu materialnego, pozycji społecznej, warunków kulturowo-religijnych i wieku osoby, która ten strój nosi.

Przyjrzyj się obrazowi dokładnie. Zwróć uwagę na strój w jakim sportretowana jest kobieta. Jakie elementy są jego składową, z jakich materiałów został wykonany? Czy jest to typowy ubiór kobiety w połowie XIX wieku? Poszukaj informacji o modzie tego czasu. Czy moda z połowy XIX stulecia może być inspiracją dla współczesnych projektantów?

Spróbuj stworzyć projekt współczesnego ubioru wykorzystującego elementy mody z połowy XIX wieku. Mogą to być gotowe produkty, całe stroje lub ich elementy: koronki, rękawiczki, kołnierzyki, torebki, wachlarze i inne, wykonane różnymi technikami m. in. szyte, aplikowane, klejone, wykonane szydełkiem lub na drutach. Mogą to być również serie szkieł, wykroje, szablony, modele, żurnal, a może będzie to fotoreportaż z pokazu mody.



Paweł Tyrna (11) / Portret podwójny
Miejski Dom Kultury w Bielsku-Białej, Dom Kultury
w Kamienicy
Opiekun - Małgorzata Motyka-Madej

3

Jedna z par obrazów została podarowana Muzeum przez Bielską Fabrykę Pędzli i Szczotek w 1960 roku. Powstała ona w 1875 roku, a jej założycielami byli synowie Eleonory, Albert Hugon i Erich Sennewaldtowie. Dynamicznie rozwijające się przedsiębiorstwo, w 1895 roku zostało powiększone i zmodernizowane. Fabryka z powodzeniem sprzedawała swoje towary w Europie a nawet na terenie Ameryki Południowej. Uchodziła za najlepszą w Austro-Węgrzech, którego częścią wówczas były zarówno południowo-wschodnia Polska, jak i Słowacja.

Bielsko i Biała w XIX wieku z miast o charakterze rzemieślniczym, stały się prężnymi ośrodkami przemysłowymi. Działy tu fabryki włókiennicze, rozwijał się przemysł metalowy i maszynowy, powstawały liczne składy i magazyny towarów.

Poszukaj informacji o rozwoju przemysłu w siostrzanych miastach nad rzeką Białą. Zwróć uwagę jak produkcja z cechowej zmieniła się w przemysłową (możesz odwiedzić ekspozycję w Domu Tkacza i Muzeum Techniki i Włókiennictwa, Oddziałach Muzeum w Bielsku-Białej). Które z fabryk istniały jeszcze w XX wieku? Czy jakieś przetrwały do dziś?

Przygotuj prawdziwą lub fikcyjną historię założenia i rozwoju jakiegoś bielskiego lub bialskiego przedsiębiorstwa, a może pokusisz się o stworzenie biznes planu dla takiej firmy? Praca może mieć charakter komiksu, opowiadania, rozprawy, ilustrowanych wykresów, kroniki, książki pamiętkowej itp. Przygotuj winiety lub szyld reklamowy, papier firmowy lub logo takiego przedsiębiorstwa, etykiety i opakowania dla produktów, projekt reklamy prasowej.

4

Przedsiębiorcy tworzyli bogatą i średnią klasę mieszczańską. Dochody inwestowali w rozwój swoich firm, w działalność filantropijną (fundowali szkoły, stypendia, szpitale, ochronki itp.), ale również w tworzenie coraz wygodniejszych mieszkań i domów.

Na obrazie widoczny jest zarys wnętrza – przedstawione są tutaj: kotara, fotel i stolik. Czy wiesz jak było urządzone XIX wieczne mieszkanie? Czy znasz termin biedermeier? Odwiedź biedermeierowski salon w bielskim Muzeum. Poszukaj informacji o tym stylu. Zastanów się, czy takie meble były wygodne i funkcjonalne? Jak wykorzystałbyś ten styl w tworzeniu współczesnego wnętrza?

Zaprojektuj współczesne wnętrze, zespół mebli lub pojedynczy sprzęt inspirowany epoką biedermeieru. Mogą to być projekty rysunkowo-malarskie, wydruki komputerowe, dwu- i trójwymiarowe modele. Wykorzystaj różnorodne materiały: tkaninę, drewno, metal, papier, tekturę, modelinę i inne.

5

W dziejach sztuki portret to jeden z najczęściej podejmowanych tematów w malarstwie i rzeźbie. Znane są różne formy portretu: oficjalny, idealizowany, psychologiczny, trumienny, indywidualny i zbiorowy. Obrazy mogą być też zestawiane parami – to portrety antytetyczne. Zamawiane przez samych portretowanych lub przez członków ich rodzin. Niejednokrotnie dokumentują one różne okresy życia przedstawionej osoby. Czasami zaś u jednego artysty zamawiano kilka egzemplarzy jednego konterfektu. Czy wiesz dlaczego? Zarówno Eleonorę Sennewaldt jak i jej męża Karla, Bohúň portretował kilkakrotnie. Wersje portretów niewiele się od siebie różnią. Są niemalże identycznymi „odbitkami z negatywu pamięci artysty”. Zwróć uwagę, że artysta przyjechał do Lipnika za namową swego przyjaciela, bialskiego fotografa Salomona Krausa.

Czy wiesz co to jest portretowe malarstwo miniaturowe i czemu służyło? Czy wiesz kiedy narodziła się fotografia? Czy fotografia całkowicie wyparła malarstwo portretowe? Poszukaj w domowym archiwum ciekawych portretów (fotograficznych, rysunkowych, malarskich). Wiele z nich to jedyne pamiątki po twoich przodkach.

Wykonaj portret (malarski, rysunkowy, graficzny, rzeźbiarski, fotograficzny, lub w innej dowolnie wybranej technice) bliskiej ci osoby. A może pokusisz się o swój autoportret? Tworząc w grupie możecie portretować się wzajemnie, lub popróbować swoich sił, jako karykaturzyści.



Jerguš Vengríny (10)
ZUŠ Liptovský Hrádok
Pedagog Svetlana Beřková



Kamil Dubel (18) / Miejsca spoczynku rodziny
Sennewaldt
Liceum Ogólnokształcące w Bielsku-Białej
Opiekun - Monika Zawadzka-Adamiak



Dawid, Radek, Iwonka, Radek, Dorotka, Alek, Ilonka, Agata, Marek, Ola, Paweł, Magda, Piotr, Magda (23-48 lat) / Biżuteria, Wachlarze Środowiskowe Centrum Pomocy, Klub Samopomocy „Milusińscy” Opiekunowie – Aleksandra Wiewiórka, Małgorzata Wakuła, Marek Hutny



Kornelia Olszewska (5) / Portret Miejski Dom Kultury w Bielsku-Białej, Dom Kultury w Kamienicy Opiekun – Joanna Dadak



Emilka Ścieżka (10) Szkoła Podstawowa nr 38 w Bielsku-Białej Opiekun – Joanna Rupik



Filip Chmielewski (10) Szkoła Podstawowa nr 38 w Bielsku-Białej Opiekun – Joanna Rupik



Monika Magiera (13) / Moda kiedyś i dziś - Zielona dolina, Drapieżna lawenda Szkoła Podstawowa nr 13 w Bielsku-Białej Opiekun – Aleksandra Marcelińska



Natalia Krzemppek (5) / Portret Miejski Dom Kultury w Bielsku-Białej, Dom Kultury w Kamienicy Opiekun – Joanna Dadak



Dawid, Radek, Iwonka, Radek, Dorotka, Alek, Ilonka, Agata, Marek, Ola, Paweł, Magda, Piotr, Magda (23-48 lat) / Parawan Środowiskowe Centrum Pomocy, Klub Samopomocy „Milusińscy” Opiekunowie – Aleksandra Wiewiórka, Małgorzata Wakuła, Marek Hutny



Miejski Dom Kultury w Bielsku-Białej, Dom Kultury „Włókniarzy”

Opiekun: KRZYSZTOF DADAK

Regina Zarzycka, lat – 18, Renata Wąsiel, lat – 17

Opiekun: MAŁGORZATA MOTYKA-MADEJ

Magda Gaik, lat – 11, Maja Wanat, lat – 9, Wiktoria Karwat, lat – 5, Alek Płachecki, lat – 6, Kasia Bartoszewska, lat – 5, Szymon Ogiegto, lat – 6, Zuzia Skoczylas, lat – 5, Emilka Rusek, lat – 5, Emilka Dobija, lat – 6, Maja Ścistowska, lat – 6, Dominika Jasica, lat – 6, Nikola Wizner, lat – 5,5

Miejski Dom Kultury w Bielsku-Białej, Dom Kultury w Kamienicy

Opiekun: JOANNA DADAK

Maja Kuś, lat – 4,5, Julia Tomczyk, lat – 4,5, Mateusz Mikołajczyk, lat – 5, Kornelia Olszewska, lat – 4,5, Kaja Urbaniec, lat – 4,5, Emilia Samuś, lat – 3, Małgorzata Szafran, lat – 3, Wiktor Mięksiak, lat – 4, Zuzanna Bartkiewicz, lat – 4, Zofia Stefańska, lat – 4, Natalia Krzempek, lat – 3,5, Konrad Olszewski, lat – 3

Opiekun: MAŁGORZATA MOTYKA-MADEJ

Zosia Bartkiewicz, lat – 5, Jan Koraczyński, lat – 5, Leon Górnyczyk, lat – 5, Paulina Korycińska, lat – 5, Klaudia Mojżesz, lat – 5, Kuba Kóska, lat – 5, Igor Chuchala, lat – 5, Magda Zbijowska, lat – 5, Magdalena Zarzuta, lat – 5, Zuzia Krzysztyniak, lat – 5, Emilia Grzybowska, lat – 5, Paweł Grabski, lat – 5, Rudolf Gołębiowski, lat – 5, Maciej Gołąbek, lat – 5, Karol Zamajski, lat – 5, Antoni Polak, lat – 5, Artur Piwowarczyk, lat – 5, Kamil Rechlewicz, lat – 5, Dawid Janik, lat – 5, Emilka Szymkowiak, lat – 4, Laura Drzewiecka, lat – 4, Tola Dembic, lat – 11, Paweł Tyrna, lat – 11, Marcin Niedziałek, lat – 14, Maja Wanat, lat – 9, Klaudiusz Kozak, lat – 9, Patrycja Ząbek, lat – 9, Paulina Pietras, lat – 9, Łukasz Leszczyński, lat 11, Aleksandra Maciejowska, lat – 14, Marcin Warucha, lat – 10



Miejski Dom Kultury w Bielsku-Białej, Dom Kultury w Wapienicy

Opiekun: GRAŻYNA WORYNA-SZOŁTYSEK

Zuzanna Hendzel, Karol Nowak, Kornelia Nowak, Faustyna Słonka, Anna Złoch, dzieci w wieku 9–11 lat

Miejski Dom Kultury w Bielsku-Białej, Dom Kultury w Komorowicach

Opiekun: MAŁGORZATA MALEWSKA

Oliwia Kosciuch, lat – 4, Maciuś Budziński, lat – 5, Ewelina Zimnicka, lat – 5, Milenka Darmofał, lat – 4, Oliwier Piekiełko, lat – 5, Marcin Leńcowski,

lat – 5, Kamilek Pysz, lat – 4, Hubert Heinrich, lat – 4

V Liceum Ogólnokształcące w Bielsku-Białej

Opiekun: MONIKA ZAWADZKA-ADAMIAK

Kamil Dubel, lat – 18, Małgorzata Klemens, lat – 16

Liceum Ogólnokształcące w Kozach

Opiekunowie: ILONA WÓJCIK, AGNIESZKA KLIŚ

Magdalena Cieślak, lat – 17, Daria Płusa, lat – 17, Karolina Gałgan, lat – 17, Natalia Mrzygód, lat – 17, Marcin Sordyl, lat – 19, Aneta Pieczka, lat – 18, Robert Mitoraj, lat – 18, Anna Pękała, lat – 17

Bielska Szkoła Przemysłowa

Opiekun: JOANNA KUPRYNOWICZ

Anna Cisto, lat – 17, Monika Waluś, lat – 17

Opiekun – Iwona Łogóz:
Paulina Rogoz, lat – 17

Gimnazjum nr 16 w Bielsku-Białej

Opiekun: AGATA BOIŃSKA

Karolina Kuczera, lat – 13, Adrianna Kubaszek, lat – 15, Karolina Korzeniowska, lat – 13, Magda Gawron, lat – 16, Karina Tarnawa, lat – 13, Martyna Henich, lat – 14, Joanna Jałowiczor, lat – 13, Aleksandra Pliszek, lat – 13, Edyta Pisowicz, lat – 15

Zespół Szkół Podstawowo-Gimnazjalnych w Bielsku-Białej
Szkoła Podstawowa nr 23

Opiekun: ELŻBIETA RATAJSKA

Maria Wotonciej, lat – 11, Radosław Kapinos, lat – 11, Patrycja Majerska, lat – 13, Aleksandra Kuś, lat – 12, Julia Klimczak, lat – 12, Agata Ratajska, lat – 12, Ola Sawicka, lat – 11, Mariola Nikiel, lat – 13, Karolina Mazur, lat – 10, Tomasz Jaworski, lat – 10, Ola Maciejowska, lat – 15, Antoni Jankowski, lat – 13, Natalia Zagórska, lat – 15, Karolina Szczupaczyńska, lat – 12, Beniamin Augustyn Majdak, lat – 14

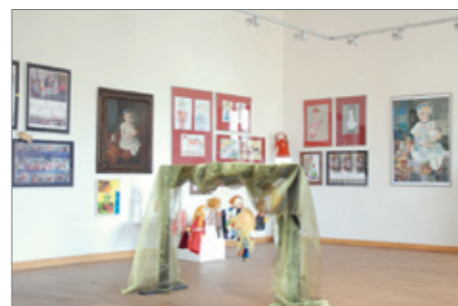
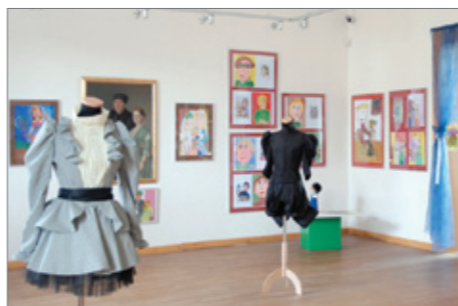
Szkoła Podstawowa nr 13 w Bielsku-Białej

Opiekun: ALEKSANDRA MARCELIŃSKA

Monika Magiera, lat – 13, Madalena Stanek, lat – 10, Aleksandra Żmuda, lat – 10, Patryk Binda, lat – 10, Natalia Kudziętko, lat – 10, Julia Dziubek, lat – 10, Aleksandra Wieczorek, lat – 13, Marta Siedlaczek, lat – 10, Natalia Hajduga, lat – 12, Dorota Tarnawa, lat – 13, Magdalena Zoń, lat – 13, Katarzyna Ponikiewska, lat – 11, Zuzanna Kowrygo, lat – 12, Natalia Brzeska, lat – 12, Monika Niemczyk, lat – 12, Kamil Kurowski, lat – 11, Katarzyna Mazurek, lat – 12, Agnieszka Byrska, lat – 10, Klaudia Soroka, lat – 10, Marek Kurowski, lat – 12, Arkadiusz Ziętek, lat – 10, Weronika Polczyk, lat – 13, Patrycja Galant, lat – 11, Jan Łękawa, lat – 11

Opiekun: DANUTA MICHALSKA-OSTROWSKA

Monika Byray, lat – 13, Agata Szotek, lat – 12, Joanna Flisińska, lat – 13, Kaja Bednarska, lat – 12, Kinga Dudzik, lat – 11



Opiekun: EWA BIEGUN

Basia Król, lat – 10, Aneta Blachura, lat – 13, Magda Nitecka, lat – 12, Kasia Lamik, lat – 11, Agata Drabek, lat – 11, Mikołaj Żurek, lat – 11, Przemysław Babiec, lat – 12, Agata Drabek, lat – 11, Monika Byrdy, lat – 12, Joanna Targosz, lat – 12, Angelina Wojtaszewska, lat – 12, Agnieszka Michalska, lat – 12, Magdalena Stanek, lat – 10, Kasia Kotodziej, lat – 10

Zespół Szkół Plastycznych w Bielsku-Białej

Opiekun: ELŻBIETA KURAJ

Magdalena Kobielska, lat – 18, Patrycja Koch, lat – 18, Teresa Legierska, lat – 18, Kacper Kudyniuk, lat – 18, Ida Raszka, lat – 18

Szkoła Podstawowa nr 38 w Bielsku-Białej

Opiekun: JOANNA PATORA

Izabela Cyran, Filip Chmielewski, Angelika Traczkowska, Magda Kitefor, Emilka Ścieżka, Łukasz Paletko, Klaudia Sadowska, Filip Chmielewski, Klaudia Sadowska, Gosia Kłyż, Jan Koszewski, Sebastian Kochan, Bartek Pindel, Miłosz, Wiktoria, Roksana, Jakub, Nikodem, Karolina, dzieci w wieku 8–13 lat

Świetlica Środowiskowego Centrum Pomocy w Bielsku-Białej, placówki z ul. Grzybowej i Wapiennej

Opiekun: KATARZYNA CZARNOCKA

Alan Krawczyk, lat – 12, Liliana Pokusa, lat – 7, Dominika Byrdy, lat – 8, Łukasz Ludwa, lat – 11, Paweł Greń, lat – 9, Anđželika Zawada, lat – 11, Justyna Wrona, lat – 11, Justyna Wróbel, lat – 10, Natalia Bizoń, lat – 14, Maciek Kuryto, lat – 7

Świetlica Środowiskowa nr 5 w Bielsku-Białej

Opiekunowie: ALICJA ZBROJA-TARNACKA, KATARZYNA CZARNOCKA

Maciej Kuryto, lat – 8, Zuzanna Bizoń, lat – 9, Adrianna Grzeszczuk, lat – 11, Angelika Zawada, lat – 12, Justyna Wrona, lat – 12, Jakub Sekuła, lat – 9, Monika Niciewicz, lat – 11, Julia Juzyszyn, lat – 10, Dominik Kućmierski, lat – 8, Rafał Graczyk, lat – 9, Kamil Borowicz, lat – 9

Świetlica Środowiskowa nr 6 w Bielsku-Białej

Opiekun: MARTA GOŁĄBEK

Marcelina Hajok, lat – 11, Marcelina Machnikowska, lat – 11, Daria Drost, lat – 14, Adrianna Czyż, lat – 14

Świetlica Socjoterapeutyczna nr 2 „IGNIS”

Opiekun: AGNIESZKA HABRZYK

Klaudia Zorn, lat – 14

Środowiskowe Centrum Pomocy, Klub Samopomocy „Milusińscy”

Opiekunowie: ALEKSANDRA WIEWIÓRKA, MAŁGORZATA WAKUŁA, MAREK HUTNY

Grupa osób niepełnosprawnych w wieku 23–48 lat (Dawid, Radek, Iwonka, Radek, Dorotka, Alek, Ilonka, Agata, Marek, Ola, Paweł, Magda, Piotr, Magda)

Predná a zadná vnútorná strana obálky:
Petra Misálová (14)
Gymnázium M. M. Hodžu Liptovský Mikuláš
Pedagóg - Vlasta Šiarniková

Zadná strana obálky / na ostatnej strane okładki:
Renata Wąsiel (17) / Trudna decyzja
Miejski Dom Kultury w Bielsku-Białej, Dom Kultury
„Włókniarzy”
Opiekun - Krzysztof Dadak



PETER MICHAL BOHŮŇ - MALIAR, KTORÝ NÁS SPÁJA
vzdelávací program Liptovskej galérie Petra Michala Bohúňa
v Liptovskom Mikuláši (SK) a Múzea v Bielsko-Białej (PL)
september 2010 - august 2011

Katalóg k projektu vydala Liptovská galéria Petra Michala Bohúňa, 2010

© Zuzana Gažíková - autorka projektu
Odborná, organizačná a technická spolupráca na projekte:
Tereza Dudek Bujarek, Lenka Hajdúchová, Alida Hižnayová, Kinga Kawczak,
Joanna Rupik, Tibor Maro, Veronika Poláková,
Grafická úprava: Eva Dudzíkova
Náklad: 500 ks
Tlač: Alexander Lozovský - BRIZ Liptovský Hrádok

PETER MICHAL BOHŮŇ - MALARZ, KTÓRY NAS ŁĄCZY
program edukacyjny Liptowskiej Galerii P. M. Bohúňa
w Liptowskim Mikulaszu (SK) i Muzeum w Bielsku-Białej
wrzesień 2010 - sierpień 2011

Katalog towarzyszący projektowi wydała Liptowska Galeria
Petra Michala Bohúňa, 2010

© Zuzana Gažíková autorka projektu
Współpraca merytoryczna, organizacyjna i techniczna przy projekcie:
Teresa Dudek Bujarek, Lenka Hajdúchová, Alida Hižnayová, Kinga Kawczak,
Joanna Rupik, Tibor Maro, Veronika Poláková
Opracowanie graficzne: Eva Dudzíkova
Nakład: 500 egzemplarzy
Druk: Alexander Lozovský - BRIZ Liptovský Hrádok



ISBN 978-80-85706-50-5





mosab dobre

