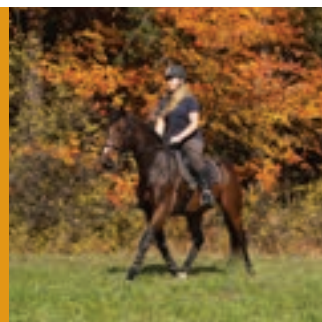
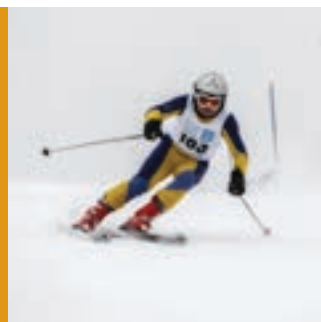


# Turystyczne atrakcje Podbabiogórze



Powiat Suski



# Zapraszamy!

## Witajcie na Podbabiogórze!

### Dlaczego **warto przyjechać** na Podbabiogórze?

- bo jest to ta część gór, która nie została jeszcze zawłaszczona przez turystykę masową, a co się z tym wiąże jest tu spokojniej, bezpieczniej i taniej,
- bo jest to obszar z pięknymi krajobrazami, ciekawymi i cennymi przyrodniczo (park narodowy, park krajobrazowy, dwa rezerваты przyrody),
- bo można przez cały rok uprawiać tu różne formy turystyki aktywnej,
- bo jest możliwość poznania ciekawych zabytków, fascynujących historii i interesujących miejsc, które są na przykład związane z beskidzkimi zbójnikami albo z jednym z najgłośniejszych hollywoodzkich reżyserów, Billy Wilderem, który na świat przyszedł w Suchoj Beskidzkiej,
- bo jest to region bogaty folklorem i tradycjami,
- bo można się tu nasycić przednim jadłem i dobrze zabawić,
- bo na gości zawsze czeka baza noclegowa o różnicowanym standardzie – od hoteli, poprzez pensjonaty i domy wycieczkowe, po kwatery prywatne, gospodarstwa agroturystyczne, a także schroniska młodzieżowe oraz górskie,
- dlatego, w końcu, bo nie bez powodu to właśnie tu wytyczony został, w roku 1906, pierwszy polski, pieszy szlak turystyczny w Beskidach Zachodnich (Sucha – Zawoja), a przez obszar Podbabiogórze biegnie Główny Szlak Beskidzki, najdłuższy w polskich górach i tutaj, na Markowych Szczawinach, postawiono pierwsze, polskie schronisko w Beskidach Zachodnich (1906).

Fot. na okładce:  
Janusz Kociotek (5)  
Michał Sośniński (1)  
Łukasz Sowiński (1)  
Tomasz Urbaniec (1)

Wszyscy o tym wiedzą, choć nie każdy miał okazję przekonać się osobiście, że w górach jest pięknie. I to o każdej porze roku. Wszędzie w górach. Bez najmniejszej wątpliwości w Karpatach, a już na pewno w tej malowniczej, niezwyklej ich części, jaką stanowi Podbabiogórze, administracyjnie wpisujące się w obszar powiatu suskiego, a geograficznie wciśnięte między Podhale i polską Orawę od wschodu, a Żywiecczynę z zachodu. Tu stykają się ze sobą trzy części Beskidów: Żywiecki, Makowski i Mały. To tutaj wznosi się najwyższy beskidzki szczyt, zwany Królową Beskidów, Babia Góra. Powiat suski, Podbabiogórze, jest więc obszarem typowo górskim, a tworzy go 9 gmin - dwa miasta: Sucha Beskidzka, która jest stolicą i głównym ośrodkiem powiatu oraz Jordanów, jedna gmina miejsko-wiejska: Maków Podhalański i sześć gmin wiejskich: Budzów, Bystra-Sidzina, Jordanów, Stryszawa, Zawoja, Zembrzyce. W skład powiatu wchodzi łącznie 37 miejscowości.

Każdy, kto odwiedzi Podbabiogórze, i zatrzyma się tu na dłużej, ma również możliwość zorganizowania sobie wycieczek do nieodległych, a będących na Liście Światowego Dziedzictwa Kulturalnego i Przyrodniczego: Krakowa, Wieliczki i Bochni (średniowieczne kopalnie soli), Oświęcimia oraz Kalwarii Zebrzydowskiej, znanego ośrodka pielgrzymkowego. Jednocześnie wypady z Podbabiogórze można zaplanować też np. do Zakopanego, czy szerzej, w Tatry, albo w Pieniny na spływ Dunajcem.

Niewątpliwie dodatkowym atutem dla wypoczywających w powiecie suskim jest możliwość łatwej eksploracji sąsiedniej Słowacji, zwłaszcza obszaru rozciągającego się od południowych zboczy Babiej Góry i Pilski po Jezioro Orawskie (o tym partnerskim regionie powiatu suskiego piszemy szerzej na s. 26-28).



2



5

Fot. 1  
Adam Wróbel  
Fot. 2,5  
Łukasz Sowiński  
Fot. 3  
Janusz Kociotek  
Fot. 4  
Michał Sośniński

# Bogactwo przyrody Podbabiogórza

Podbabiogórze to region bardzo bogaty i zróżnicowany przyrodniczo. Turysta, który tu dotrze, będzie mógł na tym niewielkim stosunkowo terenie wędrować po pięknych lasach, zajmujących w przybliżeniu połowę powierzchni powiatu i stanowiących jego naturalne bogactwo, pooddychać wysokogórskim powietrzem wśród kosodrzewiny i hal w szczytowych partiach Babiej Góry, spacerować po pachnących, ukwieconych łąkach, a także odpocząć w cieniu drzew nad orzeźwiającymi wodami górskich rzek i strumieni, wsłuchując się w szum malowniczych wodospadów. Wszystko to ma bezpośredni związek ze znacznym urozmaiceniem tutejszej rzeźby terenu. Dna dolin rzecznych w północnej części powiatu leżą na wysokości ok. 300 m n.p.m., podczas gdy najwyższy punkt powiatu, Diablak, szczyt „Królowej Beskidów”, sięga 1725 m n.p.m.

## Babiogórski Park Narodowy

Babia Góra to nie tylko jedyna w swoim rodzaju atrakcja turystyczna i doskonały punkt widokowy. To także prawdziwa świątynia przyrody, której unikalne walory krajobrazowe i przyrodnicze stały się przedmiotem ustawowej ochrony już w 1954 r., kiedy utworzony został Babiogórski Park Narodowy (jako czwarty na obszarze naszego kraju). To jednak nie wszystko. Obszar „Królowej Beskidów” został uznany za miejsce szczególne także w skali międzynarodowej i w 1976 r. włączony do światowej sieci rezerwatów biosfery UNESCO w ramach programu „Man and the Biosphere” („Człowiek i Biosfera”). W ostatnich latach Babia Góra znalazła się także na liście miejsc, wchodzących w skład europejskiej sieci „Natura 2000”, zarówno jako obszar specjalnej ochrony ptaków, jak i obszar mający znaczenie dla Wspólnoty Europejskiej ze względu na wartość tutejszych siedlisk przyrodniczych.

Jednym z elementów decydujących o wartości przyrodniczej masywu jest zachowany tu w sposób wzorcowy piętrowy układ roślinności, który można obserwować z bliska, wędrując po szlakach turystycznych, lub z oddali, podziwiając panoramy Babiej Góry. Występują tu: najniższe położone piętro pogórza (do wysokości 700 m n.p.m.), dwa piętra leśne – regiel dolny (700-1150 m n.p.m.) i regiel górny (1150-1350 m n.p.m.), typowe dla gór wyższych piętro kosodrzewiny (1350-1650 m n.p.m.) oraz obejmujące szczytowe partie masywu piętro alpejskie, zwane także halnym (1650-1725 m n.p.m.), które w polskich Beskidach występuje wyłącznie tutaj, a poza Beskidami, na terenie naszego kraju, jedynie w Tatrach i niewielkich partiach sudeckich Karkonoszy.

Na terenie Babiogórskiego Parku Narodowego stwierdzono dotąd występowanie ok. 650 gatunków roślin naczyniowych, ok. 300 gatunków mchów i wątrobowców, ponad 1300 gatunków grzybów i porostów. Ponad 70 gatunków to rośliny typowo górskie, a wśród nich znajdują się takie, które na terenie Polski występują jedynie tutaj: to rogownica alpejska (Fot. 8) i okryzn jeleńni (będący symbolem BgPN). Bardzo bogaty jest także świat zwierzęcy – pojawiają się tu m.in. niedźwiedzie i wilki, a stałym mieszkańcem masywu „Królowej Beskidów” jest ryś.

Obszar Babiogórskiego Parku Narodowego można zwiedzać poruszając się wyłącznie znakowanymi szlakami turystycznymi, których sieć jest tu bardzo dobrze rozwinięta i utrzymywana. Liczy ona łącznie ok. 50 km długości. Ponadto Babiogórski Park Narodowy wytyczył 9 ścieżek edukacyjnych, opatrzonych stosownymi tablicami informacyjnymi. Ścieżki te ułatwiają poznanie walorów przyrodniczych masywu, jak również przybliżają dziedzictwo kulturowe tutejszych mieszkańców.

Babiogórski Park Narodowy zajmuje obecnie obszar o powierzchni 3393,34 ha (w tym stosunkowo niewielki fragment, położony na terenie powiatu nowotarskiego). Niemal 1/3 całej jego powierzchni (1125,82 ha) to obszary ochrony ścisłej. Siedziba Parku mieści się w Zawoi Barańcowej, a wszyscy turyści mogą tu obejrzeć Wystawę Stałą, prezentującą w bardzo ciekawej formie przyrodę ożywioną i nieożywioną masywu Babiej Góry, a także założony przed budynkiem Ogród Roślin Babiogórskich (Fot. 10).



7



8



9



10



## Leśne rezerваты i park krajobrazowy



11



13

**B**ogactwo przyrodnicze powiatu suskiego to jednak nie tylko Babia Góra. Bardzo cenne są również m.in. leśne ostępy pasma Policy, na obszarze którego, pod najwyższym szczytem Policy (1369 m n.p.m.), utworzone zostały dwa, graniczące ze sobą, leśne rezerваты przyrody. Są to: „**Rezerwat na Policy im. prof. Zenona Klemensiewicza**” (Fot. 11) (utworzony w 1972 r., o powierzchni 58,70 ha, na północ od szczytu, na terenie gminy Zawoja) oraz rezerwat „**Na Policy**” (utworzony w 1998 r., o powierzchni 13,21 ha, na południe od szczytu, na terenie gminy Bystra-Sidzina). Rezerваты te chronią naturalny górnoreglowy bór świerkowy wraz z ostoją chronionych gatunków zwierząt, wśród których występuje m.in. głuszc, dla którego populacji pasmo Policy jest ostoją. Głównie z tego powodu teren pasma został włączony do europejskiej sieci „Natura 2000” jako obszar specjalnej ochrony ptaków, znajduje się także na liście obszarów mających znaczenie dla Wspólnoty Europejskiej ze względu na cenne siedliska przyrodnicze. Wzdłuż granic rezerwatów na Policy biegną trzy znakowane szlaki turystyczne: czerwony Główny Szlak Beskidzki oraz szlaki: zielony z Zawoi na Hałę Krupową i niebieski z Przełęczy Zubrzyckiej na Policę.

Z kolei szczytowe partie pasma Leskowca i Łamanej Skały wraz z ich południowymi i południowo-wschodnimi stokami, położone w północno-zachodniej części powiatu, wchodzą w skład **Parku Krajobrazowego Beskidu Małego**, utworzonego w 1998 r. celem ochrony walorów przyrodniczych, krajobrazowych i kulturowych tej grupy górskiej. Przez teren Parku biegną liczne szlaki turystyczne (m.in. wiodący grzbietem pasma czerwony Mały Szlak Beskidzki, zielony szlak z Suchej Beskidzkiej na Łamaną Skałę oraz szlaki do schroniska PTTK „Leskowiec”: żółty z Krzeszowa i niebieski z Tarnawy Górnej), a także interesujące ścieżki dydaktyczno-przyrodnicze, wytyczone na terenie gminy Stryszawa. Warto dodać, że także Beskid Mały należy do europejskiej sieci „Natura 2000”, jako obszar mający znaczenie dla Wspólnoty.

Ponadto południowo-wschodnie tereny powiatu suskiego stanowią część rozległego **Południowomałopolskiego Obszaru Chronionego Krajobrazu**, w skład którego wchodzi nie tylko atrakcyjne przyrodniczo i krajobrazowo tereny Podhala, Orawy, Pienin, Gorców i Beskidów: Niskiego, Sądeckiego, Wyspowego, Żywieckiego i Makowskiego.



15

Fot. 11, 12  
Marek Mrugacz  
Fot. 13-15  
Janusz Kociołek

## Pomniki przyrody

**W** powiecie suskim znajduje również wiele pomników przyrody. Do najciekawszych z nich należą: cztery **dęby**, o obwodach od 360 do 730 cm, w Sidzinie („Abraham”, „Adam” (Fot. 16), „Ewa” i najmłodszy z nich, bezimienny), wedle tradycji zasadzone w miejscu potyczki mieszkańców Sidziny ze Szwedami w czasach „potopu” szwedzkiego (1655-1660) z sadzonek przekazanych przez samego króla Jana Kazimierza i piękny **wiąz** (tzw. „brzost Sobieskiego”) w Suchej Beskidzkiej, zasadzony – jak głosi legenda – przez króla Jana III Sobieskiego podczas jego tryumfalnego powrotu spod Wiednia w 1683 r. Do niedawna „królem” tutejszych lasów był zaś potężny **świerk „Siłosław”**, rosnący na terenie Stryszawy, na północnym stoku Jałowca (1111 m n.p.m.), przy żółtym szlaku ze Stryszawy Roztoki. Niestety drzewo to, od dłuższego czasu usychające, zostało powalone przez wichurę, pozostało jednak na miejscu celem naturalnej mineralizacji. Pomnikiem przyrody innego rodzaju są natomiast „**Kozie Skały**” na **Żurawnicy** (727 m n.p.m.) nad Krzeszowem (Fot. 12), tworzące skalny grzebień kilkusetmetrowej długości. W ich bezpośrednim sąsiedztwie biegną dwa szlaki turystyczne: czerwony Mały Szlak Beskidzki na odcinku z Krzeszowa do Zembrzyc oraz szlak zielony z Suchej Beskidzkiej do Krzeszowa i na Łamaną Skałę.



16

## Wodospady i kaskady

**N**a wielu bystrych, górskich potokach, płynących przez Podbabiogórze, tworzą się malownicze progi skalne i kaskady, dodające im szczególnego uroku. Największym, a zarazem najpiękniejszym z nich jest **wodospad na Mosornym Potoku** w Zawoi (Fot. 17). Mierzy on ok. 8 m wysokości, a spieniona woda opada w dół po kilku skalnych progach. Wśród innych wodospadów warto wyróżnić mniejszy, lecz także urokliwy, znajdujący się w Stryszawie Roztoki na **Upornym Potoku** (Fot. 19), płynącym spod Jałowca (1111 m n.p.m.).



17

## Najdłuższa w Beskidzie Żywieckim

**C**o ciekawe, przyrodnicze skarby Podbabiogórza kryją się nie tylko wśród zielonych lasów, pod błękitnym niebem i nad wodami, ale także... pod ziemią. Kilka lat temu speleologowie przebadali położoną pod wzniesieniem Śmietarniak (768 m n.p.m.), na terenie wsi Skawica, grootę, znaną już znacznie wcześniej miejscowej ludności. Okazało się, że **jaskinia Oblica** (taką bowiem otrzymała nazwę), składa się z licznych wąskich korytarzy o łącznej długości 436 m, co czyni ją największą z dotąd znanych jaskiń na obszarze Beskidu Żywieckiego. Niestety, ze względu na kruchość i niestabilność skały, Oblica nie jest udostępniona do zwiedzania.



18



19

Fot. 16, 18  
Janusz Kociołek  
Fot. 17  
Tomasz Urbaniec  
Fot. 19  
Adam Wróbel

# Turystyka aktywna i wypoczynek – czyli dla każdego coś ciekawego

Powiat suski to obszar bardzo atrakcyjny dla turystów. Wymarzone tereny do wędrówek znajdują tu amatorzy pieszej turystyki górskiej. Na miłośników dwóch kółek czekają szlaki rowerowe, wytyczono także trasy, po których można poruszać się konno. Na Podbabiogórze warto przybyć o każdej porze roku, także zimą, choćby po to, by skorzystać z jej uroków, jeżdżąc na nartach, deskach snowboardowych lub sankach. Latem przyjemnie można spędzić czas zażywając kąpiele słonecznych lub chłodząc się w wodach czystych, górskich rzek i potoków, a przez cały rok swoje usługi oferuje kryta pływalnia w Suchej Beskidzkiej.



21

## Pod panowaniem „Królowej Beskidów” – piesze wędrówki

**P**odbabiogórze to prawdziwy raj dla miłośników **pieszej turystyki górskiej**. Cały obszar pokryty jest gęstą siecią urozmaiconych szlaków, wśród których znajdują się zarówno trasy przeznaczone dla wytrawnych wędrowców, jak i szlaki o charakterze spacerowym, którymi podążać mogą wszyscy miłośnicy pięknych widoków i przyrody, niezależnie od ich turystycznego doświadczenia i wieku.

Powiat suski leży na obszarze wchodzącym w skład trzech części Beskidów: Żywieckiego, Małego i Makowskiego. Południową część powiatu zajmuje wschodnia część rozległego Beskidu Żywieckiego, a jego największą atrakcją turystyczną jest bez wątpienia **Babia Góra** (1725 m n.p.m.), najwyższy szczyt całych Beskidów Zachodnich, zwana „Królową Beskidów”. Babia Góra to szczyt jedyny w swoim rodzaju, wyjątkowy, niepowtarzalny. Z jej odkrytego wierzchołka roztacza się przepiękna panorama, nie mająca wielu równych sobie w Polsce. Szczególnie pięknie prezentuje się stąd postrzępiony łańcuch Tatr, zamykający niczym mur głębokie obniżenie Kotliny Orawsko-Nowotarskiej, a słynne z wyjątkowego uroku wschody słońca od wielu lat przyciągają żądnych wrażeń wędrowców, którzy przenocować mogą w nowoczesnym schronisku PTTK na polanie Markowe Szczawiny. Stało ono na miejscu starszego, wzniesionego już w 1906 r. jako pierwszy tego typu polski obiekt w Beskidach Zachodnich. Na Babią Górę można wyjść jednym z kilku szlaków turystycznych o różnym stopniu trudności, wśród których największe emocje budzi tzw. „Perć Akademików”, jedyna w polskich Beskidach trasa o charakterze wysokogórskim, na której można napotkać nawet klamry i łańcuchy, podobnie jak w Tatrach.

Fot. 20  
Janusz Kociotek  
Fot. 21  
Łukasz Sowiński  
Fot. 22  
Adam Wróbel  
Fot. 23  
Tomasz Urbaniec

22



23





24



25



28

D ogodny teren do uprawiania górskiej turystyki pieszej stanowi również pokryte imponującymi lasami **Pasmo Polic**, łączące się z masywem Babiej Góry na przełęczy Krowiarki (1012 m n.p.m.) – najwyższej przełęczy w Polsce, na którą można wyjechać samochodem osobowym. Także i tędy wiodą liczne, ciekawe szlaki, a na turystów, którzy zdecydują się pozostać w górach na dłużej, czeka schronisko PTTK na Hali Krupowej, od dawna cieszące się sporą sympatią wśród turystycznej braci.

Niższe od Babiej Góry i Polic, ale za to bardzo atrakcyjne krajobrazowo, jest **Pasmo Jałowiczkie**, z którego wielu podszczytowych polan rozpościerają się wspaniałe widoki. Spośród nich szczególnie pięknie prezentują się panoramy pobliskiego masywu „Królowej Beskidów”.

P ółnocna część powiatu suskiego leży na obszarze niższych grup górskich, jakimi są **Beskidy: Mały i Makowski**. Są to góry niewysokie (najwyższe wzniesienia nie przekraczają 1000 m n.p.m.), ale bardzo malownicze, a zarazem łatwo dostępne, dzięki czemu mogą stać się świetnym celem krótkich, południowych wycieczek dla każdego. Jednym z najbardziej znanych szczytów Beskidu Małego jest Leskowiec (922 m n.p.m.), który w młodości bardzo często odwiedzał mieszkający w niedalekich Wadowicach Karol Wojtyła, późniejszy papież Jan Paweł II. Jego Osobę upamiętnia także Sanktuarium Górskie, wzniesione tuż pod położonym w pobliżu Leskowca wierzchołkiem, nazwanym ku czci naszego wielkiego Rodaka Groniem Jana Pawła II (890 m n.p.m.), a odpoczynek po trudach wędrówki zapewnia turystom stojące obok, gościnne schronisko PTTK „Leskowiec”.

Bardzo ciekawym miejscem jest również wznosząca się ponad zabudowaniami wsi Krzeszów Żurawnica (727 m n.p.m.), której główną atrakcją jest oryginalny podszczytowy grzebień skalny, zwany Kozimi Skałami. Natomiast wśród łagodnych, pokrytych w znacznym stopniu widokowymi łąkami i polanami, wzniesień Beskidu Makowskiego, szczególnie godna odwiedzenia jest Koskowa Góra (866 m n.p.m.), spod wierzchołka której można oglądać piękne widoki, nie tylko na góry (m.in. na Babią Górę, Pasmo Polic, Beskid Wyspowy i Gorce), ale także na północ, na okolice Krakowa.

Fot. 28, 29  
Łukasz Sowiński  
Fot. 30  
Janusz Kociołek



26



27

Fot. 24, 25  
Tomasz Urbaniec  
Fot. 26, 27  
Janusz Kociołek



29



30



31

## Przez Podbabiogórze na dwóch kółkach...



32



33



34

Fot. 31, 32  
Michał Sośniński  
Fot. 33, 34  
Janusz Kociołek



35



36



37



38

## ...i w siodle

Podbabiogórskie krajobrazy można podziwiać także podczas **jazdy konnej**. Ścieżkami i drogami, wiodącymi w południowej części powiatu suskiego przez Beskid Żywiecki, na odcinku od granicy polsko-słowackiej w rejonie masywu Mędralowej (1169 m n.p.m.) przez przełęcz Klekociny (864 m n.p.m.), Zawoję i przełęcz Krowiarki (1012 m n.p.m.), biegnie Transbeskidzki Szlak Konny PTTK. Na Podbabiogórze wytyczony został także Babiogórski Szlak Konny, liczący łącznie ok. 200 km. Prowadzi on przez najpiękniejsze miejsca regionu i umożliwia planowanie atrakcyjnych wycieczek, także kilkudniowych. Miłośnikom jazdy konnej swoje usługi oferuje sześć ośrodków jeździeckich. Znajdują się one w różnych częściach powiatu, w miejscowościach: Grzechynia, Kurów, Maków Podhalański, Tarnawa Dolna, Toporzysko i Zawoja.

Fot. 35-39  
Janusz Kociołek

Pieszko, konno, na rowerze lub samochodem można poruszać się także trasami wytyczonych z inicjatywy Lokalnej Grupy Działania „Podbabiogórze” – „**Szlaku atrakcji i produktów lokalnych Podbabiogórze**”, pozwalającymi na poznanie „Podbabiogórskiego Ekomuzeum”. Pod tą nazwą kryje się szereg interesujących miejsc (obecnie jest to łącznie 56 obiektów), które tworzą rodzaj żywej ekspozycji, dokumentującej wartości przyrodnicze i kulturowe regionu.

39





40



41



42

## Coś dla ochłody

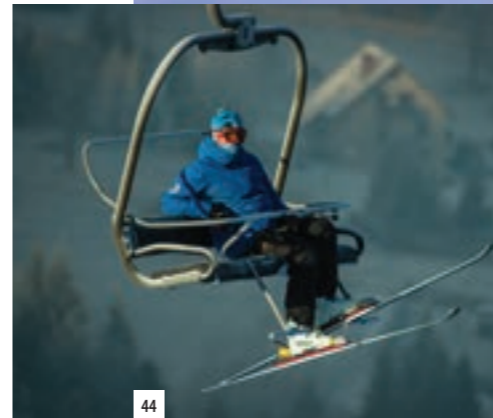
Czyste, wartkie wody górskich rzek i potoków na Podbabiogórze zachęcają latem do orzeźwiającej kąpieli. A już niedługo turyści będą mogli skorzystać z kolejnej atrakcji, o szczególnym charakterze, kończą się bowiem prace przy budowie sztucznego zbiornika „Świnna Poręba” na Skawie, głównej rzece regionu. Zbiornik ten – poza podstawowymi funkcjami retencyjnymi i energetycznymi – będzie także idealnym miejscem do uprawiania sportów wodnych.

Natomiast przez cały rok, niezależnie od temperatury i pogody, turyści przybywający do powiatu suskiego mogą wybrać się na ogólnodostępną, krytą pływalnię w Suchej Beskidzkiej. Znajduje się w niej główny basen o wymiarach 12 m x 25 m i głębokości od 1,2 m do 1,8 m, a także m.in.: basen rekreacyjny o maksymalnej głębokości 1,2 m, wyposażony w tryskacze wodne brzegowe, kaskadę brzegową, masaż ścienny trzydyszowy i jacuzzi, małą nieckę dla dzieci z grzybkami wodnymi, otwartą rynnę zjeżdżalni wewnętrznej o długości ok. 62 m. Goście pływalni mogą ponadto skorzystać z kawiarni, bufetu, sauny, solarium oraz sali do ćwiczeń fitness.

Fot. 40-43  
Janusz Kociołek



43



44



45

## Na nartach i na raketach śnieżnych

Goście, przybywający na Podbabiogórze zimą, także z całą pewnością nie będą się nudzić. Centrum turystyki i sportów zimowych w regionie jest Zawoja, jedna z największych wsi w Polsce, malowniczo położona u stóp Babiej Góry. Miłośnicy „białego szaleństwa” mogą skorzystać z tras nowoczesnego Ośrodka Turystyczno-Narciarskiego „Mosorny Groń”, usytuowanych ponad osiedlem Policzne, na stromym stoku, malowniczo położonym naprzeciwko masywu „Królowej Beskidów”. Ośrodek dysponuje czterosobowym wyciągiem krzesełkowym, a główna, najdłuższa trasa zjazdowa liczy aż 1420 m. Ponadto w Zawoi działa też kilka innych, mniejszych wyciągów narciarskich. Narciarze skitourowi mogą skorzystać z trzech szlaków, o łącznej długości ok. 7 km, przebiegających podnóżami Babiej Góry. Dogodne dla narciarskich wędrowców i uprawiania narciarstwa biegowego są także, przeważnie nieoznakowane trasy, biegnące leśnymi traktami i polanami w różnych częściach powiatu.

W ostatnich latach coraz większą popularnością cieszą się zimowe wycieczki na raketach śnieżnych. W masywie Babiej Góry i sąsiednim paśmie Polic oznakowano kilka dogodnych do tego tras, po których można poruszać się na sprzęcie własnym, ale można także wypożyczyć rakietę w schroniskach PTTK na Markowych Szczawinach lub na Hali Krupowej.

Chętni do zabawy i rekreacji na łyżwach znajdują ku temu odpowiednie warunki na sztucznych lodowiskach w Suchej Beskidzkiej i Zawoi. A jeśli ktoś woli poczuć oddech beskidzkiej zimy siedząc w wygodnych saniach? W takim przypadku doskonałym pomysłem jest uczestnictwo w jednym z kuligów, organizowanych w sezonie zimowym w kilku podbabiogórskich miejscowościach.



46



47



48



49

Fot. 44  
Michał Sośniński  
Fot. 45, 47  
Łukasz Sowirski  
Fot. 46, 48, 49  
Janusz Kociołek



## Zabytki i historia – warto poznać i zobaczyć



50



51



52

Wizyta na Podbabiogórze to również dobra okazja, by poznać ciekawe zabytki architektury. Wiele z nich jest cennymi przykładami dziedzictwa kulturowego na trwałe wpisanych w historię tego regionu i jego beskidzki krajobraz.

Najbardziej znanym jest **zespół zamkowo-parkowy w Suchej Beskidzkiej (Fot. 51, 52)**. Suski zamek, zwany „Małym Wawelem”, był początkowo murowanym, piętrowym dworem obronnym wzniesionym w 2. poł. XVI w. przez Kaspra Castiglione-Suskiego. Kolejny właściciel, Piotr Komorowski, na początku XVII w. rozbudował dwór nadając mu charakter magnackiej rezydencji. Zamek zbudowany został z miejscowego kamienia łamanego i z cegły. Jego trzy skrzydła otaczają prostokątny dziedziniec i wykończone są pięknym dwukondygnacyjnym arkadowym krużgankiem. Na przestrzeni dziejów zamek pełnił funkcję administracyjnego i gospodarczego centrum kompleksu dóbr prywatnych, tzw. „państwa suskiego”, a jego właścicielami byli przedstawiciele znanych polskich rodów – obok Komorowskich, także Wielopolscy, Branicy i Tarnowscy. Obecnie w obiekcie działa **Muzeum Miejskie**, które zajmuje pierwsze piętro południowego skrzydła zamku, a także ośrodek kultury, galeria, punkt informacji turystycznej, hotel oraz restauracja. Swoją siedzibę ma tu też Wyższa Szkoła Turystyki i Ekologii. Do zamku przylega park, który zachował formę romantycznego założenia z 1. połowy XIX w. Znajduje się w nim m.in. neogotycki budynek oranżerii oraz tzw. „Domek Ogrodnika”, w którym urządzona jest ekspozycja etnograficzna. W samym zamku, obok ekspozycji muzealnych, na szczególną uwagę zasługuje znajdujący się w sali rycerskiej okazały, późnorenesansowy, wykonany z piaskowca, bogato zdobiony kominek, który jest jedną z najciekawszych i najokazalszych tego typu realizacji w Polsce.

Innym obiektem pochodzącym również z przełomu XVI i XVII w. jest murowany **dwór w Wysokiej (Fot. 53)**. Ta późnorenesansowa budowla miała pierwotnie charakter obronny, a w wyniku przeprowadzonej pod koniec XVIII w. przebudowy uzyskała formę szlacheckiej rezydencji mieszkalnej. W jej otoczeniu zachowały się czytelne do dzisiaj założenia zieleni: ogrodu, parku krajobrazowego i tzw. zwierzyńca, które tworzą wraz z samym dworem zespół o unikatowych wartościach historycznych, architektonicznych i krajobrazowych.

Warto też zobaczyć **zespół kościelno-klasztorny w Suchej Beskidzkiej (Fot. 54)**, w którego skład wchodzi: wzniesiony w l. 1613-1614 r. „stary” kościół – dawny klasztor kanoników regularnych (obecnie plebania) i trzy przykościelne kaplice z XVII w. oraz „nowy” kościół z XIX/XX w., otoczone kamiennym murem z bramą wjazdową. „Stary” kościół jest niewielką, jednonawową budowlą w stylu późnogotyckim z renesansowymi elementami zdobniczymi. „Nowy” kościół to jedna z ciekawszych w Polsce realizacji tzw. „malowniczego eklektyzmu” – autorskiego stylu T. Talowskiego – nawiązującego do monumentalnej, średniowiecznej architektury, i wykorzystującego elementy zarówno gotyckie jak i romańskie.

Innymi przykładami interesujących autorskich realizacji architektonicznych są trzy jordanowskie budynki wzniesione według projektu Jana Sas-Zubrzyckiego. Wszystkie murowane z czerwonej cegły, z neogotyckimi i neoromańskimi detalami. Są to: narożny **budynek z basztą** (przełom XIX/XX w.), **ratusz miejski** (1911) (Fot. 55) i **kościół parafialny Przenajświętszej Trójcy** (1912) – sanktuarium maryjne z cieszącym się kultem obrazem Matki Bożej Trudnego Zawierzenia – Pani Jordanowskiej. Sanktuarium maryjnym jest też **kościół pw. Przemienienia Pańskiego w Makowie Podhalańskim**, który obecny swój wygląd uzyskał po przebudowie dokonanej w latach 1828-1833. W ołtarzu głównym kościoła znajduje się XVI-wieczny, łaskami słynący obraz Matki Bożej Opiekunki i Królowej Rodzin. Do grupy najstarszych murowanych kościołów w powiecie suskim należą również: kościół pw. Trójcy Świętej w Bienkówce (1793), kościół pw. św. Mikołaja w Sidzinie (1815-1825) i kościół pw. świętych Filipa i Jakuba w Osielcu (1838-1855).

Fot. 50, 52, 53, 55  
Janusz Kociołek  
Fot. 51, 54  
Adam Wróbel



53



54



55



56



57

## Na szlaku architektury drewnianej



58

Przez teren powiatu suskiego przebiega małopolski Szlak Architektury Drewnianej, który tworzą drewniane obiekty będące zabytkami sakralnej i ludowej kultury materialnej. Na Podbabiogórze możemy zwiedzić ich kilka. Są to:

**Kościół pw. św. ap. Piotra i Pawła w Lachowicach (Fot. 56)**, jeden z najcenniejszych zabytków drewnianej architektury sakralnej w Małopolsce. Został wzniesiony w latach 1789-1791. Jest budowlą konstrukcji zrębowej, krytą gontem, orientowaną, jednonawową, z dobudowaną do nawy masywną wieżą z izbicą, nakrytą cebulastym hełmem. Bryłę kościoła otaczają charakterystyczne soboty wsparte na słupach, otwarte na zewnątrz, w których można obejrzeć malowane stacje Drogi Krzyżowej z 1846 r. Wyposażenie wnętrza utrzymane jest w stylu barokowo-klasycystycznym.

**Kościół pw. św. ap. Szymona i Judy w Łętowni (Fot. 58)** zbudowano w latach 1760-65, na miejscu dwóch wcześniejszych z XV i XVI w. Kościół ma konstrukcję zrębową (jedna z większych tego typu świątyń w Beskidach) i jest budowlą jednonawową, z dwoma bocznymi kaplicami i masywną, czworościenną wieżą, zwieńczoną baniastym hełmem z kilkustopniową latarnią. Przy wieży dobudowano soboty, w których umieszczono dwie nowe kaplice. Wyposażenie wnętrza utrzymane jest w stylu barokowo-rokokowym.

**Kościół pw. św. Klemensa w Zawoi (Fot. 57)** zbudowano w 1888 r., z fundacji ówczesnego właściciela Zawoi, Albrechta Habsburga, a w jego obecnej bryle zachowany jest częściowo układ rozebranej wcześniej, a stojącej w tym samym miejscu od roku 1759, drewnianej świątyni. Kościół jest szalowany i ma konstrukcję sumikowo-łątkową. Wzniesiony w formie bazyliki składa się z nawy głównej, dwóch naw bocznych, transeptu (nawy poprzecznej), zamkniętego trójbocznie prezbiterium oraz czterokondygnacyjnej wieży. Wyposażenie wnętrza pochodzi, w przeważającej części, z XVIII w. i jest utrzymane w stylu barokowym i późnobarokowym.



59

**Karczma „Rzym” w Suchej Beskidzkiej (Fot. 59)**, zbudowana w XVIII w., jest budowlą zrębową, pokrytą potężnym, czterospadowym, gontowym dachem z kalenicą. Frontowa część dachu tworzy arkadowe, wsparte na profilowanych słupach podcienie. Pomiędzy słupami, łączonymi górą dwułuczami, uwagę zwracają dekoracyjne zwisy. Dolną część podcienia zamyka balustrada z listwową, ukośną kratownicą. Obecny swój stan karczma zawdzięcza gruntownej renowacji, przeprowadzonej w latach 60. XX w. Powszechnie uważa się, że suska karczma „Rzym” była pierwowzorem tej opisywanej przez Adama Mickiewicza w balladzie „Pani Twardowska” i, zgodnie z literackim zapisem, to tutaj, przy suskim rynku, Twardowski spotkał się z podstępny Mefistofeilesem.

Fot. 56-59  
Janusz Kociołek

60



61

**Skansen w Sidziny – Muzeum Kultury Ludowej (Fot. 60)**, jest niewielkim zespołem drewnianych obiektów, tworzonym od 1963 r. Obecnie można w nim obejrzeć zabytkową chałupę Banasików z 1809 r., chałupę Anny Koziół z 1901 r., chałupę wójta Maja z Sidziny z 2. poł. XVIII w., chałupę zagrodową z końca XIX w., tzw. „górkę” czyli spichlerz z 1897 r., XIX-wieczną kuźnię z Sidziny Górnej z pełnym wyposażeniem kowalskim, młyn wodny z pocz. XX w., a także dzwonicę loretańską z 1937 r. z Sidziny Wielkiej Polany. Najcenniejszy obiekt w skansenie – chałupa Banasików – jest budynkiem zrębowym, krytym gontowym dachem, posadzonym na wysokiej podmurówce kamiennej, podpiwniczonym. Wewnątrz chałupy, składającej się tradycyjnie z izby czarnej (zwanej też piekarnią) i izby białej (świetnicy), komory, sieni oraz tzw. „wyski”, pomieszczenia usytuowanego na strychu, pełniącego funkcję spichlerza, można obejrzeć XIX-wieczne wyposażenie i sprzęt gospodarski.

Fot. 60, 62, 63  
Janusz Kociołek  
Fot. 61  
Adam Wróbel

**Skansen im. Józefa Żaka w Zawoi (Fot. 61, 62)** powstał w 1973 r. i jest własnością suskiego Oddziału „Ziemi Babiogórskiej” PTTK. W skład tego małego skansenu zlokalizowanego przy granicy Babiogórskiego Parku Narodowego wchodzi: kurna chałupa Franciszka Stopiaka pochodząca z l. 1802-1815, zbudowana ze świerkowych i jodłowych bierwion, nakryta dwuspadowym gontowym dachem, postawiona na niskiej podmurówce, w której umieszczone jest zejście do piwnicy znajdującej się pod nią; chałupa Franciszka Kudzi postawiona w roku 1900 (lokalizacja *in situ*) i chałupa Stefana Gancarczyka z roku 1910. Oprócz budynków mieszkalnych w skansenie zobaczyć można również: kuźnię, wolno stojący spichlerz z piwniczką oraz kapliczkę z figurą Matki Bożej. W najstarszej z chałup urządzone jest ekspozycja etnograficzna, na którą składają się głównie sprzęty gospodarstwa domowego, a w chałupie Franciszka Kudzi przygotowano wystawę poświęconą dziejom przewodnictwa i turystyki w Karpatach.



62

## Warto zobaczyć również

Na Podbabiogórze jest wiele wartych zobaczenia obiektów małej architektury sakralnej. Jednym z najciekawszych jej przykładów jest, wystawiona w 1. poł. XIX w., kaplica pod wezwaniem św. Jana Chrzciciela, zwana też „kapliczką zbójnicką”, w Zawoi Policznem, (Fot. 50) z charakterystycznym, krytym gontem dachem i wieńczącą go cebulastą kopułą z latarnią. Ciekawymi obiektami tego typu są również: Kaplica Konfederacka na górze Jasień w Suchej Beskidzkiej, wzniesiona ok. 1773 r. dla upamiętnienia potyczki stoczony przez oddziały konfederatów barskich z wojskami rosyjskimi; Kaplica Filasowa w Makowie Podhalańskim (Fot. 63) i kaplica w Śleszowicach. Innym typem małej architektury sakralnej spotykanej w wielu miejscach Podbabiogórza są kapliczki słupowe i postumentowe. Niektóre z nich pochodzą z XVIII w.

Dla zwiedzających Podbabiogórze interesującymi obiektami mogą być także drewniane wille - przykłady zabudowy letniskowej z pocz. XX w. (m.in. w Zawoi, Makowie Podhalańskim i Suchej Beskidzkiej) oraz XIX-wieczne budynki będące siedzibami administracji i zarządów dóbr leśnych (Stryszawa, Sucha Beskidzka, Zawoja).



63

# Barwny folklor i tradycyjne rękodzieło artystyczne



64



65



66



67

G oście, którzy zawitają na Podbabiogórze mogą poznać bogate dziedzictwo kulturowe regionu. W ujęciu historyczno-etnograficznym mieszkają tu trzy góralskie grupy. Najliczniejsi są Górale Babiogórscy (Fot. 65), zamieszkujący południową część powiatu suskiego. Już w połowie XIX w. Wincenty Pol, poeta, geograf i badacz Karpat pisał o „Babiogórcach czyli Góralach od Babiej Góry, Jordanowa i Suchej” jako odrębnej grupie etnograficznej. Na zachodnich krańcach powiatu mieszkają Górale Żywieccy (Fot. 66), a na jego północnym wschodzie i wschodzie Kliszczacy (Fot. 67). Tworzony przez lata barwny folklor tych grup żywy jest współcześnie dzięki zespołom ludowym, kapelom, kołom gospodyń i stowarzyszeniom pielęgnującym miejscowe tradycje. Tych pierwszych działa obecnie w powiecie suskim kilkanaście, a najbardziej znane to: „Babiogórcy” i „Juzyna” z Zawoi, „Zbójnik” ze Skawicy, „Babiogórzanie – Polana Makowska” z Makowa Podhalańskiego, „Zbyrcok” i „Zbyrcocek” z Juszczyzna, „Ziemia Suska” i „Kapela Mała Ziemia Suska” z Suchej Beskidzkiej, „Stryszawskie Gronicki” ze Stryszawy, „Holniki” z Sidziny, „Budzowskie Kliszczaki” z Budzowa, „Kojzowiaczy” z Kojzówki i „Zobielsko Gromada” z Białki.

Fot. 64-69  
Janusz Kociotek



68



69



70



71



76



77

Ukształtowany przez lata folklor muzyczny i taneczny Podbabiogórza wpisuje się w ogólny zasób kulturowy polskiej góralszczyzny i z tego zasobu czerpie. Największy wpływ na charakter tej kultury miała migracja wołoska, wnosząca w nią m.in. elementy folkloru bałkańskiego, węgierskiego, rusińskiego, którymi na trasie swojej karpackiej wędrówki obrosła. Pod Babią Górą doszło do fuzji tej pasterskiej kultury z kulturą rolniczą, która dotarła tu wraz z osadnictwem z północy.

Wśród najstarszych i jednocześnie wykonywanych współcześnie pieśni i przyśpiewek przeważają te o tematyce pasterskiej. Pieśni najczęściej mają charakter taneczny. Tańce mieszkańców Podbabiogórza to głównie tańce żywe, szybkie, takie jak: *hajduk*, *siustany*, *obyrtany* i *polka*. Do tańca przygrywała muzyka, czyli kapela, której pierwotny skład tworzyły dudy i skrzypce, następnie, jako tradycyjny, utrwalił się zestaw: skrzypce prym, grające linię melodyczną, dwójce akompaniujących skrzypiec sekund oraz basy. Instrumentarium to uzupełniane było pod Babią Górą o dudy i heligonki.

Fot. 70, 72, 73  
Łukasz Sowiński  
Fot. 71, 74, 75  
Janusz Kociołek

W folklorze słownym, muzycznym i tanecznym Podbabiogórza wiele jest też odniesień i nawiązań do tradycji zbójnickich. Najwięcej pieśni poświęconych zbójnikom to krótkie, czterowersowe przyśpiewki. Ich tematyka poświęcona jest głównie: powodom przystąpienia do zbójników, wyprawom, napadom i samym łupom, codziennemu życiu, *frajerkom* zbójnickim oraz śmierci zbójnika. Ten ostatni temat pojawia się pod Babią Górą w wielu przyśpiewkach. Bohaterem części z nich jest najbardziej znany i najgłośniejszy podbabiogórski harnaś Józef Baczyński ze Skawicy, stracony w Krakowie w 1735 r.

W 1806 r., podróżujący po ziemiach położonych po północnej stronie Babiej Góry austriacki botanik i krajoznawca, J. A. Schultes, tak opisał ich mieszkańców: „...*ciągłe chodzą z ciupagami w rękach. Umieją się tym narzędziem tak dobrze posługiwać, że nie odkładają go nawet przy tańcu i można mieć pewność, że rzucając nim nie chybią, nawet jeśli cel byłby oddalony o 40 kroków.*” Dzisiaj tak „uzbrojonych” mieszkańców na co dzień się tu nie spotka, bo gości na Podbabiogórze wita się z uśmiechem i z otwartymi rękami, a miejscowy folklor i tradycje, które pod Babią Górą są wciąż żywe, poznać można m.in. podczas organizowanych tu różnych konkursów, festiwali i festynów. Takimi największymi, cyklicznymi imprezami folklorystycznymi w powiecie suskim są: Babiogórskie Podłazy – przegląd grup kolędniczych, Powiatowy Konkurs Potraw i Palm Wielkanocnych, Powiatowy Konkurs Gawędziarzy, Śpiewaków i Instrumentalistów Ludowych „Podbabiogórskie Posiady”, Święto Zabawki Ludowej, Suskie Spotkania z Folklorem, Tydzień Kultury Beskidzkiej, Powiatowe Dożynki, Babiogórska Jesień. W ciągu roku poszczególne gminy powiatu zapraszają też na swoje własne święta, takie jak: Dni Ziemi Suskiej, Dni Makowa Podhalańskiego, Dni Ziemi Jordanowskiej, Dni Gminy Budzów, Dzień Gminy Zembrzyce, Dni Zawoi, Święto Drzewa w gminie Bystra-Sidzina, Turniej Wsi Gminy Jordanów. Towarzyszą im zawsze liczne imprezy kulturalne i sportowe.

Fot. 76-78, 80  
Janusz Kociołek  
Fot. 79  
Łukasz Sowiński



72



73



74



75



79



80



78

## Sztuka ludowa, rękodzieło

To właśnie z Podbabiogórza pochodzą znane i rozpoznawalne, nie tylko w Polsce, drewniane zabawki. Kolorowe ptaszki i koniki zaczęły być tu wytwarzane w połowie XIX w., kiedy powstał najstarszy, spośród wciąż czynnych, ośrodek zabawkarstwa ludowego w Polsce, nazywany przez etnografów ośrodkiem żywiecko-suskim. Obecnie, ze względu na aktywność twórców, można właściwie mówić o ośrodku stryzawskim, bo to w miejscowościach wchodzących w skład tej gminy wytwarzanych jest najwięcej drewnianych zabawek. Jest to zarazem jeden z najbardziej uznanych ośrodków tradycyjnego zabawkarstwa w Polsce. W ciągu dziesiątków lat powstało tu wiele wzorów zabawek, które wykonywane były seryjnie, w znacznych ilościach. Najstarszymi wzorami były *scyrkowki* czyli grzechotki oraz bryczki z konikami zwane *karetkami* i wózki drabiniaste. Zdobiono je poprzez malowanie i ryzowanie ornamentem geometrycznym oraz roślinnym podobnie jak kołyski (*kołybki*). Na początku XX w. zaczęto wytwarzać konie na biegunach, konie na podstawkach z kółkami, koniki, karuzelki z konikami i tzw. klepoki – ptaki na kółkach. Obecnie najpopularniejsze są najróżniejszych rodzajów i wielkości ptaszki i ptaki – jemioluszki, dudki, szczygły, kukułki, zięby, gile, sikorki, słowiki, sowy, sroki, jastrzębie. Zaczęto je *strugać* na początku ubiegłego wieku. To właśnie drewniane, malowane ptaszki są dziś najbardziej rozpoznawalną zabawką i jednocześnie produktem markowym Stryzawy. W 2011 r. otwarto tu **Beskidzkie Centrum Zabawki Drewnianej** ze stałą ekspozycją zabawkarstwa i punktem sprzedaży zabawek.



81



83

W dziedzictwo kulturowe regionu na stałe wpisane jest też rękodzieło artystyczne jakim jest hafciarstwo. Jego tradycje sięgają ubiegłych wieków, a hafciarska wytwórczość rękodzielnicza rozkwitła zwłaszcza pod koniec XIX w., z chwilą otwarcia w Makowie Podhalańskim Krajowej Szkoły Hafciarskiej. Znane lokalnie wyroby zasłynęły wówczas szerzej, w tym również za granicą. W charakterystycznym dla makowskiej szkoły białym hafcie dominują drobne motywy roślinne, złożone głównie z różnego rodzaju kolistych kwiatków i gałązek z owalnymi listkami.

Innym przykładem miejscowej wytwórczości jest wikliniarstwo. W gminie Budzów od wielu pokoleń całe rodziny zajmują się plecionkarstwem, zwanym również koszykarstwem. W przeszłości powstawały tu głównie kosze z wikliny. Współcześnie, z łuby, rzadziej z wikliny, wyrabiane są różne produkty o charakterze użytkowym lub pamiątkowym. Jest to teraz zajęcie na poły rzemieślnicze, na poły noszące cechy rękodzieła ludowego, choćby ze względu na ręczne, często niepowtarzalne zdobienia wyrobów. Od lat znana jest również wytwórczość rzemieślników z Białki. Produkowane tu w licznych wzorach szachy znane są szeroko zarówno w Polsce, jak i poza jej granicami. W wielu podbabiogórskich miejscowościach kultywowane są tradycje biułkarskie. Tak jak przed stu laty zajmujące się tym rodzajem rękodzieła artystycznego panie wykonują z kolorowej bibuły różnej wielkości kwiaty, pojedyncze i bukiety, wieńce i girlandy, gałązki z liśćmi i pękami oraz kwietne kompozycje w kształcie drzewka.

Każdy z tych rękodzielniczych wyrobów może być nie tylko ciekawą pamiątką z pobytu pod Babią Górą, ale także oryginalnym prezentem na różne okazje.



84



82



85



86

## Tradycyjne jadło i specjały podbabiogórskiej kuchni



Każdy, kto na krócej lub dłużej przybędzie na Podbabiogórze, winien skosztować specjałów lokalnej kuchni. Są one serwowane głównie w karczmach regionalnych i bez wątpienia zadowolą nawet najwybredniejsze podniebienia. Tradycyjne, góralskie potrawy były w przeszłości skromne i bazowały na niewielu podstawowych składnikach, a mimo tego były smaczne i sycące.

Jednak dzisiaj, gdy czasy zaciskania pasa dawno minęły, kulinarne propozycje, opierające się na dawnych przepisach, zostały znacząco urozmaicone i wzbogacone.

Co można więc znaleźć w jadłospisach podbabiogórskich karczm i restauracji? Smakowite różności, takie, jak na przykład: *harnasiowe jadło*, *kieśnia górala*, *zawijaniec diabelski*, *babcyna miska*, *schab po zbójnicku*, *szaszлык barani*, *zraz po beskidzku*, *pieczeń z dzika w sosie pieczarkowo-borowikowym*, *placki po bacowsku* i *pierogi po zbójnicku* oraz *zawojski pstrąg z rusztu*. Proszę sobie wyobrazić, tak na próbę, złożenie zamówienia na przykład na: „ziobra marynowane w miodzie, duszone z kapustą zasmażaną z boczkiem, podawane z gotowanymi grulami z omastą”. No, przysłowiowa ślinka cieknie. Skoro zaś już o przysłowiach mowa, to warto też przypomnieć i to: „Kiej ześ pojodł, to sie napij!”. Czeką więc już na gościa aromatyczna *herbatka zbójnicka* lub *góralaska*, a może nawet *mikstura szatańska*. Te rozgrzewające napitki, dobre zwłaszcza mroźną zimą, serwowane są dorosłym, dla których karczmy podbabiogórskie mają też taką propozycję:

*Tańczyć i noc całą można, a kto głodny – cosik z rożna,  
kto spragniony okowitkę i piwecko na przepitkę.*

Dla jeszcze niezbyt dorosłych zaś wersja zaproszenia jest nieco inna:

*Tańczyć można po północy, kiej rodzice przymknom ocy,  
kto spragniony woda z sokiem lub ze źródła nad potokiem.*

Warto jeszcze pamiętać, że najbardziej znanymi, tradycyjnymi potrawami miejscowej kuchni i jednocześnie produktami lokalnymi, są obecnie: *żurek stryszawski*, *kwaśnica na świńskim ryju*, *gęś po zembrzycku*, *bugle*, *zawojski kołacz*, a także, wyrabiane nie tylko na Podhalu, produkty z owczego mleka – *oscypek* i *bundz*. Kulinarne tradycje podtrzymywane są zwłaszcza dzięki organizowanym na Podbabiogórze konkursom i przeglądów potraw regionalnych, w których uczestniczyć mogą również goście, kosztując i próbując rozmaitych smakowitych potraw przygotowywanych przez gaździny z Kół Gospodyń Wiejskich.

Fot. 87-92  
Janusz Kociotek

# Po słowackiej stronie Babiej Góry

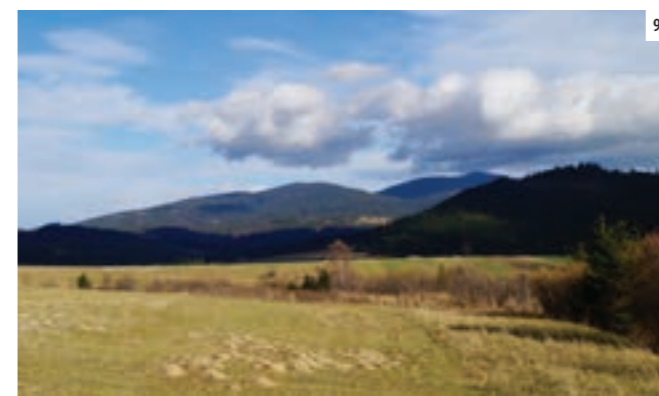


Po południowej stronie Babiej Góry, której grzbietem przebiega granica Polski, i jednocześnie południowa granica powiatu suskiego, rozciąga się historyczna kraina zwana Orawą. Jej północno-wschodnia część, z gminami Jabłonką i Lipnicą Wielką, należy do Polski, a pozostały, większy obszar wchodzi w skład Słowacji. Najbardziej na północ wysunięta część słowackiej Orawy, leżąca w pasie pomiędzy Jeziorem Orawskim (Fot. 93) oraz Babią Górą i Pilskiem, jest terenem działania Związku Babia Hora (ZBH), które tworzą: miasto Námestovo oraz wsie: Oravská Polhora, Sihelné, Rabča, Rabčice, Zubrohlava, Bobrov, Klin, Vavrečka, Oravská Jasenica, Oravské Veselé.

Administracyjno-gospodarczym centrum tego regionu jest Námestovo, które ma status miasta powiatowego. Założone zostało w poł. XVI w., a prawa miejskie nadane mu zostały w 1776 r. Námestovo zamieszkuje obecnie ponad 8000 osób. Stojący w centrum kamienny kościół, wzniesiony w latach 1655-1658 jest najcenniejszym zabytkiem miasta. Do Námestova należy również, położona na Jeziorze Orawskim, wyspa Slanický Ostrov, na której w starym, nieczynnym już kościółku, działa galeria ze stałą ekspozycją orawskiej sztuki ludowej. Na wysepkę dotrzeć można wycieczkowym statkiem.

Ze względu na swoje przygraniczne położenie obszar ten, który jest bardzo atrakcyjny, z uwagi na walory przyrodnicze, kulturowe i możliwości rekreacyjne, może okazać się interesujący również dla wszystkich odwiedzających powiat suski. Na wycieczki „na słowacką stronę” można wybrać się zarówno pieszo, jak i rowerem, motocyklem lub samochodem.

Turyści piesi będą niewątpliwie usatysfakcjonowani możliwością transgranicznego wędrowania, zwłaszcza w Pasmie Babiogórskim. U południowych podnóży Królowej Beskidów, czeka na nich schronisko Slaná Voda (Fot. 95), a w pobliżu można jeszcze zwiedzić gajówkę, w której mieszkał wybitny słowacki poeta Hviezdoslav. Turyści rowerowi mogą poruszać się po drogach publicznych i wytyczonych ścieżkach, co prawda pętla rowerowa wokół Babiej Góry nie została jeszcze wyznaczona, ale jest taki plan. Taką pętlę natomiast, korzystając z przejść drogowych w Korbielowie i Lipnicy Wielkiej, zaplanować mogą na czas pobytu na Podbabiogórzu turyści zmotoryzowani. Z tego wariantu mogą skorzystać także miłośnicy dwóch kółek.





98



99



100



101

Fot. 98, 100, 101  
Janusz Kociołek  
Fot. 99  
František Vorčák

Do największych osobliwości przyrody tej części Słowacji należą: dwa najwyższe szczyty Orawskich Beskidów (w polskim nazewnictwie jest to Beskid Żywiecki) Babia Góra (1725 m n.p.m.) i Pilsko (1555 m n.p.m.) oraz Jezioro Orawskie, wraz z będącą wydzielonym rezerwatem przyrody Ptaszą Wyspą. Cały ten teren jest częścią chronionego obszaru przyrody, parku krajozobrazowego – Chránená krajinná oblasť Horná Orava (CHKO). Miejscową ciekawostką przyrodniczą są torfowiska. Dla ich zachowania utworzone zostały we wsi Klin dwa rezerваты przyrody chroniące pozostałości dawnych, rozległych torfowisk wraz z charakterystyczną dla nich roślinnością. Znajdują się tu też źródła mineralne, m.in. w miejscowościach: Oravska Polhora – Slaná Voda i Oravské Veselé.

Przez cały rok można ciekawie i aktywnie spędzić czas również po południowej stronie Babiej Góry i Pilsko. Zimą długo utrzymuje się tu pokrywa śniegu, a jego opady są obfite. Czynne uprawianie sportów zimowych możliwe jest w kilku małych ośrodkach narciarskich (m.in. w Sihelnem i Oravskej Polhorze (Fot. 94)) oraz na trasach do narciarstwa biegowego. Wiele możliwości na uprawianie różnych sportów wodnych oferuje Jezioro Orawskie, nad brzegami którego funkcjonują liczne ośrodki wypoczynkowe. Na wodach jeziora rozgrywane są międzynarodowe regaty żeglarskie i wyścigi motorowodne. Cały, opisywany obszar ma rozbudowaną sieć tras rowerowych. Znajduje się tu również wiele dostępnych dróg leśnych, które nadają się do wykorzystania dla miłośników jazdy na dwóch kółkach. Do zwiedzenia jest po słowackiej stronie szereg ciekawych miejsc. Osobliwością historyczną i architektoniczną tej części Orawy są dawne domy płócienników – bogatych handlarzy płótnem. Do dziś zachowały się m.in. w Bobrovie, Klinie i Zubrohlavie. Szczególnie interesująca dla turystów z Polski może być informacja o żywej wśród miejscowej społeczności pamięci o Janie Pawle II, który niejedną raz wędrował pobliskimi, granicznymi pasmami górskimi. Mieszkańcy słowackich, podbabiogórskich wsi wzniesli ku czci polskiego papieża pamiątkowy obelisk na szczycie Babiej Góry, a jeden ze szlaków biegnący po jej południowej stronie nosi również Jego imię. Natomiast pomnik z postacią Ojca Świętego stanął w roku 2011 przed kościołem w Oravskej Polhorze.

W tym kontekście trzeba wspomnieć o znanej kalwarii w miejscowości Bobrov. Malowniczo położona droga krzyżowa wiedzie tam aleją biegnącą od kościoła św. Jakuba do kaplicy Wniebowzięcia Marii Panny, stojącej na pobliskim wzgórzu. We wsi Klin zobaczyć można najwyższą na Słowacji, liczącą ok. 10 m wysokości, figurę Jezusa Chrystusa. Z kolei za najpiękniejszy i najwyższy (373 cm), kamienny krzyż na Orawie, uznawany jest ten stojący na cmentarzu we wsi Oravské Veselé.

Warto poznać także barwną kulturę i tradycje tego regionu. Mają ona swoje wołoskie, góralskie korzenie. Z tradycji dudziarskich znane są zwłaszcza Oravska Polhora i Sihelné, a z gry na heligonce Rabča, Rabčice i Oravské Veselé. W ciągu roku w poszczególnych miejscowościach należących do ZBH organizowanych jest wiele imprez kulturalnych. Do największych należą: „Gajdovačka – Międzynarodowy Festiwal Kultury Dudziarskiej” w Oravskej Polhorze, „Święto folkloru pod Babią Górą i Pilskiem” w Sihelnem, „Rabčanska Heligonka” w Rabčicach i festiwal muzyki gospel „Verím Pane” w Námestovie.

## Powiat Suski – Podbabiogórze



Wykonanie mapy: Maciej Hojda





fol. Krzysztof Świtek

**Redakcja:**

Janusz Kociołek

**Tekst:**

Janusz Kociołek, Marcin Leśniakiewicz

**Fotografie:**

Janusz Kociołek, Marek Mrugacz, Michał Sośnicki,  
Łukasz Sowiński, Krzysztof Świtek, Tomasz Urbaniec,  
František Vorčák, Adam Wróbel

**Projekt graficzny:**

Maciej Hojda

**Wydawca:**



Starostwo Powiatowe w Suchej Beskidzkiej  
ul. Mickiewicza 19, 34-200 Sucha Beskidzka,  
tel. 33 875 78 00, fax 33 874 25 11;  
ul. Kościelna 5b, 34-200 Sucha Beskidzka,  
tel. 33 875 79 00, fax 33 874 15 52  
e-mail: starostwo@powiatsuski.pl

EGZEMPLARZ BEZPŁATNY

[www.powiatsuski.pl](http://www.powiatsuski.pl)

[www.visit.powiatsuski.pl](http://www.visit.powiatsuski.pl)

Partnerem projektu „Promocja Podbabiogórze” realizowanego przez Starostwo Powiatowe w Suchej Beskidzkiej jest słowackie Zdużenie Babia Hora



UNIA EUROPEJSKA  
EUROPEJSKI FUNDUSZ  
ROZWOJU REGIONALNEGO



Projekt współfinansowany przez Unię Europejską z Europejskiego Funduszu Rozwoju Regionalnego w 85% w ramach Programu Współpracy Transgranicznej Rzeczpospolita Polska – Republika Słowacka 2007-2013 oraz z budżetu państwa w 10% za pośrednictwem Euroregionu Beskidy